



La domitienne

COMMUNAUTÉ DE COMMUNES EN BITERROIS



RAPPORT D'ACTIVITÉS 2010



SOMMAIRE



La domitienne
COMMUNAUTÉ DE COMMUNES EN BITERROIS

3 / Edito

5 / Les temps forts

5 / Le Territoire

6 / Le fonctionnement

7 / Les principales compétences

8 / L'aménagement du territoire

10 / Administratif et Financier

14 / Développement économique

16 / Action sociale et solidaire

24 / Le rayonnement culturel

28 / Tourisme

32 / Communication

33 / Environnement

34 / La fourrière intercommunale

35 / Un territoire et des Hommes

Ont participé à la rédaction

Le directeur des affaires générales

Guillaume Benhaïem

Développement économique

Sabrina Liot-Dassagat

Réseau Local d'Initiatives

Karine Baylac

Action sociale et solidaire

Esther Martchili

Service culturel

Christophe Andrieu

Réseau des Médiathèques

Annie Astrieud

La Maison du Malpas

Catherine Jacob

Environnement

Géraldine Marquier

Communication

Gile Laglasse

La domitienne

1, av. de l'Europe-34370 MAUREILHAN
Tél. 04 67 90 40 90 - Fax 04 67 90 40 99
www.domitienne.com

Directeur de la publication : **Michel Bozzarelli**

Rédactrice en chef : **Gile Laglasse**

Edition et PAO : **interFACE**

ZAE Cantegals - 2 rue des Anciennes Carrières

34440 Colombiers - Tél. 04 67 28 32 25

Impression : **Imprimerie spéciale de l'éditeur**

Crédits photos : **La Domitienne, Gabriel Vitaux**

ISSN : 1961-6058



Ce numéro a été conçu
dans une démarche
environnementale



Mesdames, Messieurs

Cher(e)s Collègues, Cher(e)s Ami(e)s

Le lecteur attentif trouvera au fil des pages, l'essentiel des informations relatives à l'organisation de notre Communauté, à l'exercice de ses compétences librement et collectivement assumées, des réponses précises aux questions que chacune et chacun peut légitimement se poser.



Aucune des actions conduites au fil de cette année 2010 par vos élus, ou prises en charge par les agents de La Domitienne dans l'exercice de leur activité professionnelle, n'échappe à la relation vivante, illustrée, argumentée présentée par les rédacteurs de ce rapport annuel.

Notre compte administratif vous informe ainsi :

- D'une part, d'un résultat de clôture de 1,5 millions d'euros, mieux que satisfaisant.
- D'un désendettement significatif (-7%) de notre budget général.
- D'une nouvelle baisse de 2,8% de la taxe d'enlèvement d'ordures ménagères.
- Du maintien du versement aux communes de 420.000 € de Dotation de Solidarité Communautaire.

Et tout cela sans « poids » supplémentaire, au contraire, sur les finances communales, ni sans impôt supplémentaire pour nos concitoyens.

Cette situation favorable au développement du territoire pourra-t-elle durer ?

Les membres du Bureau et moi-même en doutons fortement, puisqu'au moment d'établir le budget 2011 de notre Collectivité, nous mesurons de façon très précise, les conséquences désastreuses d'une réforme fiscale (taxe professionnelle) mal mesurée, mal appréhendée, bâclée, nous conduisant à enregistrer une baisse des Ressources de notre communauté de 550.000 euros, soit 9% de recettes globales en moins, provenant de 12% de baisse des dotations d'Etat (dotation globale de fonctionnement) et de 8% du nouveau panier fiscal, remplaçant feu, la taxe professionnelle.

Cette baisse drastique, si elle se confirme pour les années futures, ne pourra que conduire à réduire, voire stopper nos investissements économiques, en faveur de l'emploi. Mais aussi affecter gravement l'exercice de nos compétences dans de nombreux domaines, l'action sociale, la jeunesse, la culture, le tourisme, etc...

Vvoire remettre en cause le soutien financier solidaire annuel, affecté à chaque budget municipal.

Il serait plus que dommageable que l'ensemble des compétences librement exercées et fidèlement traduites dans les pages qui suivent, ne soient plus que l'expression d'une réalité disparue, ou pire encore, que l'encouragement à peine voilé, puisque légalisé, à transférer une grande part d'un impôt économique sur une imposition des ménages sur-augmentée !

Dans l'attente d'un futur plus prometteur, bonne lecture à toutes et à tous.

Michel BOZZARELLI
Le Président

2010 LES TEMPS FORTS

JANVIER

- Réception des vœux à Nissan : le président entouré des membres du bureau de La Domitienne adresse ses vœux aux forces vives du territoire.
- Démarrage de l'Opération Habitat sous forme de PIG à volet thermique (Economies d'énergie). La Domitienne est la première communauté de communes à mettre en place ce type de dispositif dans la Région.

FÉVRIER

- Visite du Sous-préfet Philippe Chopin, nommé depuis peu. Rencontre avec les élus de La Domitienne et déplacements sur les zones d'activités Via Europa, Cantegals et le port du Chichoulet.
- Ouverture de la médiathèque de Maraussan.
- La Domitienne et l'ADIL contractualisent un partenariat. L'Agence Départementale d'Information sur le Logement de Hérault tient des permanences au siège. Un conseil de proximité pour mieux répondre aux besoins d'information des locataires et des propriétaires.

JUIN

- Inauguration des kiosques de dégustation des produits de la mer sur le port du Chichoulet.

JUILLET

- Chantier-séjour patrimoine : 2^{ème} édition du séjour binational franco-allemand. Douze jeunes (4 allemands et 8 français) valorisent une voie parallèle à la Voie Romaine, à Maraussan. Ils se rendent ensuite à Brunne près de Berlin pour participer à un aménagement paysager.

AOÛT

- Le port du Chichoulet s'est agrandi : il offre 260 postes d'amarrage et 140 emplacements au port à sec.

SEPTEMBRE

- Le festival Invitations : près de 7500 spectateurs et 2000 visiteurs sur les Journées Européennes du Patrimoine ont assisté aux 12 concerts, 3 conférences, 5 expositions et 12 ballades et visites découvertes.
- Deux nouvelles pistes d'éducation routière sont tracées, l'une à Nissan et l'autre à Vendres.

OCTOBRE

- Naissance d'un nouveau service public : le Relais Assistants Maternels. L'animatrice du RAM, éducateur de jeunes enfants, prend ses fonctions le 18 octobre.
- Stage de cirque : 3^{ème} édition en partenariat avec le théâtre départemental Sortie Ouest. Près de 110 enfants de 6 à 11 ans participent durant cinq jours aux activités circassiennes.

NOVEMBRE

- Inauguration de la Maison de l'Economie, le 20 novembre, en présence du président du Département, du sous-préfet Philippe Chopin, du président de La Domitienne et d'un parterre d'élus régionaux, locaux, de chefs d'entreprise et des acteurs socio-économiques.
- Ouverture de la fourrière animale intercommunale. La délégation de service public est confiée à la société Espaces Cani-Cat de Maraussan.

DÉCEMBRE

- La Maison du Malpas a reçu plus de 23 000 personnes.
- Le Réseau des Médiathèques : 78 139 prêts de documents. Une progression constante depuis la création du Réseau.





La Domitienne, communauté de communes en Biterrois, constituée en 1993, regroupe huit communes : **Cazouls les Béziers, Colombiers, Lespignan, Maraussan, Maureilhan, Montady, Nissan lez-Ensérune et Vendres.**

Le nom choisi fait référence au tracé de la plus ancienne voie romaine « Via Domitia » qui parcourt le territoire.

Celui-ci est marqué par un patrimoine de grande valeur :

- le site archéologique de l'Oppidum d'Ensérune
- le Canal du Midi et son site unique du Malpas
- l'étang de Montady-Colombiers
- l'ouverture vers la mer avec ses plages, son cordon dunaire, ses étangs et le port du Chichoulet à Vendres.

Ces différentes facettes donnent à ce territoire un caractère unique et attachant.

Les politiques contractuelles

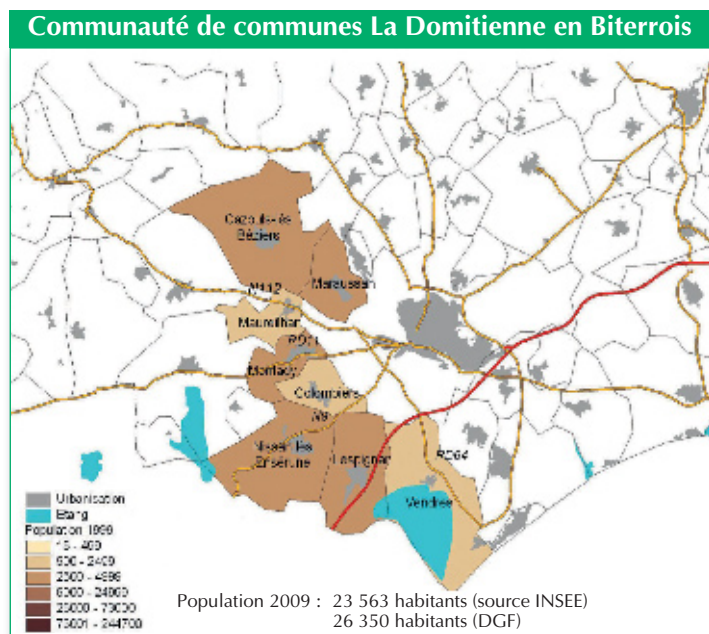
Des accords de coopération sont signés avec La Région Languedoc-Roussillon sur les actions relatives aux travaux sur la zone d'activités Via Europa, au port (acquisition d'un véhicule électrique).

■ Le contrat départemental

Délibéré le 30 juin 2010, le soutien global du Département s'élève à 668 150 € pour un coût global des opérations évaluées à 3 598 714 €, et une participation Domitienne de 742 455 €.

Principales actions conduites en direction :

- Développement économique : aménagement d'une nouvelle tranche sur Via Europa et poursuite des travaux de réaménagement du port du Chichoulet.
- Environnement : optimisation des collectes et du tri sélectif.
- Le suivi et l'animation du programme d'intérêt général (PIG) accompagnés de l'opération « réfection des façades ».
- Action Sociale et Socio-éducative : RLI, Jeunesse, Troisième Age.
- Développement touristique et culturel : valorisation des paysages patrimoniaux. Soutien au festival InvitationS, aux rencontres culturelles et au réseau des médiathèques.



Inauguration de la Maison de l'Économie.



Philippe Chopin Sous-préfet est reçu à La Domitienne.

LE FONCTIONNEMENT

Les commissions

- 1^{ère} commission Développement économique**
Président Michel Barbe
- 2^{ème} commission Finances, étude et prospective**
Président Serge Pesce
- 3^{ème} commission Politiques sociales et socio-éducatives**
Président Claude Clariana
- 4^{ème} commission Travaux**
Président Jean-Pierre Perez
- 5^{ème} commission Protection et mise en valeur de l'environnement**
Président Philippe Vidal
Vice Président David Camats
- 6^{ème} commission Politiques du logement et du cadre de vie**
Président Alain Castan
Vice Président Michel Lefrou
- 7^{ème} commission Développement touristique**
Président Pierre Cros
Vice Président Danièle Laurens
- 8^{ème} commission Personnel et moyens**
Président Christian Seguy
- 9^{ème} commission Politiques culturelles, patrimoniales et associatives**
Président Alain Caralp
Vice Président José Duarte
- 10^{ème} commission Aménagement de l'espace communautaire et communication**
Président Jean-François Guibbert
Vice Président Thierry Daurat

Représentativité par commune

	Elus	Suppléants
Cazouls les Béziers	7	3
Colombiers	5	2
Lespignan	7	3
Maraussan	7	3
Maureilhan	5	2
Montady	7	3
Nissan	7	3
Vendres	7	3



Les membres du bureau.

Le Conseil communautaire

Il est composé de 52 membres et titulaires et délibère sur l'ensemble des décisions liées aux enjeux de la politique communautaire. Il élit le Président et les vice-présidents.

Le Bureau

Composé de 16 membres (le président et 15 vice-présidents) il est en charge des décisions et de la gestion des affaires courantes, par délégation du Conseil communautaire.

Le Président

Chef de l'Exécutif, il préside le Conseil et le Bureau. Il exécute les décisions du Conseil, dirige les services administratifs, embauche le personnel et représente la collectivité dans les manifestations de la vie civile.

LA VIE DE L'INSTITUTION EN 2010

24 réunions de bureau
10 réunions du Conseil de Communauté
130 délibérations
175 arrêtés



LES PRINCIPALES COMPÉTENCES

La communauté de communes a pour objectifs de favoriser l'emploi et le développement économique, de préserver l'homogénéité et la cohérence de son territoire, dans une démarche de développement durable. Pour cela, elle se dote d'un nouvel atout, la Maison de l'Economie.

Pour améliorer la qualité de vie et accroître la qualité des services à la population de ses huit communes, elle a créé un Relais d'Assistants Maternels et lancé une Opération Programmée d'Amélioration de l'Habitat (O.P.A.H.) sur trois ans. Elle poursuit, par ailleurs, une démarche qualitative pour l'optimisation des collectes et une gestion durable des déchets.

Dans le cadre de l'extension de ses compétences, elle s'est dotée d'une fourrière animale communautaire, d'un service public d'assainissement non collectif et d'un futur schéma de développement de l'éolien, ainsi que du photovoltaïque.

La communauté de communes s'appuie aussi sur des critères d'intérêt communautaire, à l'exemple de l'animation du réseau des médiathèques et participe au développement d'une politique culturelle de qualité, accessible au plus grand nombre.



Développement économique

■ Mise en place d'opérations d'aide au développement économique, d'outils de promotion et d'implantation des entreprises.

■ Actions en faveur des filières économiques du territoire en partenariat avec les organismes locaux (Innovosud, BOHI, CAMDIB, Aéroport...).

■ Aménagement, entretien et gestion de zones d'activités industrielles, commerciales, tertiaires, artisanales, portuaires maritimes ou touristiques d'intérêt communautaire. Ainsi que toute nouvelle zone créée sur le territoire communautaire, sauf lorsqu'il s'agit de relocalisation d'entreprises pour des surfaces de moins de trois hectares.

Les zones :

- ZAE de Cantegals et Viargues (2^{ème} tranche) à Colombiers
- Parc d'activités Via Europa Est et Ouest à Vendres
- ZAE de St Julien à Cazouls, 2^{ème} tranche
- Port départemental du Chichoulet à Vendres

Soutien à l'emploi



Le Réseau Local d'Initiatives socio-économiques (RLI) accompagne les demandeurs d'emploi et favorise la mise en place de formation qualifiante pour répondre aux besoins des entreprises locales.

La Mission Locale d'Insertion du Biterrois (MLI) prend en charge les jeunes demandeurs d'emploi (- de 26 ans).

Aménagement de l'espace



La participation active de la Domitienne à la réalisation du Schéma de Cohérence Territoriale permettra aux communes d'aménager leurs territoires de façon plus harmonieuse, en relevant le défi de l'accroissement démographique.



Environnement

La Domitienne assure la collecte et le traitement des déchets ménagers et le tri sélectif sur les huit communes, ainsi que la gestion intercommunale des déchetteries.

Elle a aussi en charge l'entretien des voies publiques municipales par balayage mécanique.



Habitat

Démarrage de l'Opération Habitat Domitienne, sous forme de PIG à volet thermique. Ce programme vise à permettre le maintien des propriétaires occupants en centre ancien,

notamment les personnes âgées, et à développer une offre privée en logement locatif social.

Le PIG d'une durée de 3 ans comprend un volet de lutte contre l'indignité et une action d'amélioration thermique des bâtiments et de lutte contre la précarité énergétique.

En parallèle, mise en place d'une opération façade visant à mettre en valeur le patrimoine.



Tourisme

Deux vitrines touristiques :

La Maison du Malpas s'attache à mieux faire connaître les richesses du territoire.

La gestion du port du Chichoulet apporte une nouvelle dimension à la politique touristique. Situé dans un environnement préservé, le port combine harmonieusement activités économiques (conchyliculture, pêche) et plaisance. La Domitienne poursuit par ailleurs son projet de renforcement et d'harmonisation des actions touristiques territoriales, avec en perspective, la mise en place d'un véritable office de tourisme intercommunal, avec l'appui du comité Départemental et Régional du Tourisme et de la fédération départementale des offices de tourisme.



Culture et Patrimoine

Le réseau des Médiathèques continue de s'enrichir. Les animations culturelles éclatées sur le territoire entraînent une dynamique associative. Le festival s'affirme comme un temps fort de l'action

culturelle inter communale en associant pleinement la dimension patrimoniale du territoire.

Le Schéma de Cohérence Territoriale : vers l'achèvement

Le Scot englobe **87 communes du Biterrois**, dont les huit de La Domitienne. Adhrente au Syndicat mixte, la participation financière de la communauté de communes, pour l'année 2010 s'élève à 28 701 €.

L'année 2010 a été cruciale pour le Scot et l'élaboration du Schéma de Cohérence Territoriale avance à grands pas. Les objectifs d'aménagement, d'urbanisme et d'organisation de l'espace sont bien définis. Énoncés dans le Projet d'Aménagement et de Développement Durable (PADD) ils ont été proposés dans le Document d'Orientations et d'Objectifs (DOO) qui constitue l'ossature du Scot. Et c'est lui qui s'appliquera aux communes pour élaborer et mettre en conformité leurs propres documents d'urbanisme (PLU, POS).

Tout au long de l'année, le Syndicat mixte a intensifié son travail : suivi de la démarche d'élaboration, concertation active des élus, des techniciens des collectivités... lancement d'études complémentaires sur le territoire et le littoral. Mais aussi veille réglementaire suite aux nouvelles dispositions du Grenelle 2.

Concrètement, des fiches thématiques ont été élaborées et présentées à l'ensemble des présidents des EPCI et des maires du territoire.

Le Syndicat a organisé le 18 octobre 2010, des ateliers de travail à destination des élus, où débats, échanges et témoignages ont permis de préciser certaines notions.

Quatre thématiques ont été abordées :

- La répartition des villes et bourgs du territoire selon les différents niveaux de centralité.
- Les objectifs de consommation foncière entre activité économique, habitat et infrastructure.
- Les principes d'urbanisation à privilégier.
- La production de logements.

Les défis majeurs :

- Construire un nouveau dynamisme touristique en revivifiant le tourisme littoral et en structurant celui de l'arrière-pays.
- Conforter et diversifier l'économie du territoire ainsi que son armature commerciale, pour un développement harmonieux entre identité agricole et viticole et emprises commerciales, artisanales et industrielles.
- Cultiver l'attractivité du territoire par un développement urbain durable soucieux de garantir une qualité de vie, en réduisant l'étalement urbain et en offrant aux habitants des services et des équipements diversifiés, de qualité.
- Construire les nouvelles centralités pour l'accueil de la population, en réorganisant les noyaux urbains, tout en proposant une offre de logement adaptée.
- Déployer une nouvelle organisation du littoral, afin de préserver son capital environnemental, anticiper l'érosion du trait de côte et lutter contre les phénomènes de cabanisation, tout en favorisant le développement des activités économiques et touristiques.
- Préserver la qualité environnementale des paysages identitaires, protéger et mettre en valeur les espaces naturels et agricoles, les zones humides, mieux gérer la ressource en eau et limiter l'impact de la présence humaine sur le milieu naturel.





L'Aéroport Béziers-Cap d'Agde : Envol confirmé

Plus de 130 000 passagers transportés en 2010, l'aéroport Béziers-Cap d'Agde en Languedoc, affiche une belle santé. Ce record de trafic le positionne à la première place des plus fortes croissances nationales (+ 52 %).

Ces résultats ont été obtenus grâce au partenariat avec la compagnie Ryanair, qui a ainsi développé trois lignes en trois ans, avec l'Europe du Nord et de l'Est : Bristol, Londres et Düsseldorf. Trois autres lignes seront ouvertes en 2011, dont Paris-Beauvais.

Les derniers travaux réalisés ont permis de mettre en service deux salles d'embarquement.

La création du Syndicat mixte regroupant la CCI Béziers Saint-Pons, La Domitienne et les communautés d'agglomérations Béziers-Méditerranée et Hérault Méditerranée, a également favorisé ce développement.

Sur le plan touristique, l'aéroport bénéficie du potentiel et de l'attractivité de la destination Béziers / Cap d'Agde. Un travail de fond s'est mis en place avec les offices de tourisme et l'agence de développement touristique.

De ce fait, la promotion de la destination a été renforcée auprès des clientèles nord-européennes.

Sur le plan économique, les enquêtes révèlent que plus de 30 millions d'€ de retombées ont profité aux professionnels du tourisme, en hébergement, restauration et loisirs. 130 emplois ont ainsi été créés dans ce secteur.

L'aéroport se positionne désormais comme un véritable vecteur de développement économique et touristique.



LGV la ligne à grande vitesse : La concertation sur les bons rails

La ligne nouvelle Montpellier-Perpignan a fait l'objet de nombreuses études depuis 2007 et le débat public ouvert en 2009, est venu enrichir la réflexion globale. L'année 2010 marque la fin du débat public et met en avant la mise en œuvre de l'hypothèse retenue parmi les trois proposées :

- Une ligne mixte
- Une ligne LGV seule
- Une ligne mixte et une ligne LGV

Quel est ce projet ?

La ligne mixte (permettant sur certains tronçons le trafic à grande vitesse de voyageurs et de fret) a donc été retenue, ce qui correspond au cahier d'acteur rédigé par La Domitienne, proposant également une gare à l'ouest de Béziers.

Fin 2010, l'Etat lance les études préalables à la déclaration d'utilité publique et propose de réduire à 1 km le couloir du tracé. La question « environnement » est au centre de cet arbitrage, pour un projet évalué à près de 6 milliards d'€.

In fine, il faudra arbitrer sur le nombre de gares nouvelles sur cet axe et leur positionnement.

A l'horizon 2020, Montpellier pourrait être à 45mn de Perpignan...

Une centaine d'acteurs du Languedoc-Roussillon, élus, décideurs socio-économiques, responsables associatifs et syndicaux, partenaires du projet, ont participé au débat public.

La prochaine étape : la validation de cette Charte par l'ensemble des partenaires du comité de pilotage, rassemblant les financeurs des études de la Ligne Montpellier-Perpignan.



La commission Finances, études, et prospective

La commission est chargée d'examiner toutes les questions relatives à son objet qui lui sont soumises. Elle est présidée par Serge Pesce, 2^{ème} vice-président délégué.

Elle est composée de neuf membres titulaires et autant de suppléants.

Au cours de l'année 2010, elle s'est réunie à six reprises.

Le pôle administratif et financier

Le pôle administratif et financier regroupe principalement les différents services permettant le fonctionnement de l'administration comme : la vie de l'assemblée, les moyens généraux, le secrétariat, les finances et la comptabilité, les Ressources Humaines, les marchés publics, la communication, et la régie du port de Vendres.

Ce pôle regroupe, fin 2010, 12 agents dont 4.5 affectés au port.

Le cycle budgétaire 2010

Au regard de la réforme fiscale qui a pris effet sur l'exercice 2010 avec le remplacement de la Taxe Professionnelle Unique par la compensation relais, à titre exceptionnel, le budget primitif a été adopté le 14 avril 2010, l'approbation des comptes de l'exercice précédent le 31 mars 2010 et des décisions modificatives lors de la séance du 22 décembre 2010.

Les grands équilibres 2010

- 1,5 millions d'€ de résultat de clôture.
- Un besoin de financement de la section d'investissement de l'ordre d'1 millions d'€.
- Une épargne brute 2010 adjugée à 1,5 millions d'€.
- Une épargne nette à hauteur de 1,3 millions d'€.

Ratios financiers source ADCF / DGCL / DGFIP	24092	26259	CA 2010	En € par habitant	Moyenne strate CC de 20 000 à 50 000 hab. en € par hab
1 / Recettes réelles de fonctionnement			9 851 299 €	375 €	362 €
2 / Dépenses réelles de fonctionnement			8 303 560 €	316 €	317 €
3 = 1 - 2 / Epargne brute			1 547 740 €	59 €	44 €
4 / Remboursement du capital			240 496 €	9 €	14 €
5 = 3 - 4 / Epargne nette			1 307 244 €	50 €	31 €
6 / Recettes définitives d'investissement				872 272 €	33 € 49 €
7 = 5 + 6 / Ressources propres disponibles			2 179 516 €	83 €	80 €
8 / Dépenses d'investissement hors dette			1 302 927 €	50 €	100 €
9 = 8 - 7 / Besoin de financement			- 876 589 €	- 33 €	21 €
Emprunt			- €	- €	28 €

Ratios obligatoires (art. L 2313-1 CGCT) référence source DGCL DGFIP 2008

	En € par habitant	Moyenne CC à TPU
Dépenses réelles de fonctionnement / population	316 €	327 €
Produit des impositions directes / population	137 €	197 €
Recettes réelles de fonctionnement / population	375 €	410 €
Dépenses d'équipement brut / population	49 €	105 €
DGF / population	68 €	89 €
Dépenses de personnel / dépenses réelles de fonctionnement*	26,41 %	18,50 %
Coefficient de mobilisation du potentiel fiscal	95,83 %	112,60 %
Dépenses de fonct. Et remb. Dette en capital / recettes réelles de fonctionnement	86,73 %	89,50 %
Dépenses d'équipement brut / recettes réelles de fonctionnement	13,12 %	25,60 %

*dont Agents de collecte et traitement déchets ménagers



Poids des principaux postes de charges de fonctionnement (en € par hab)

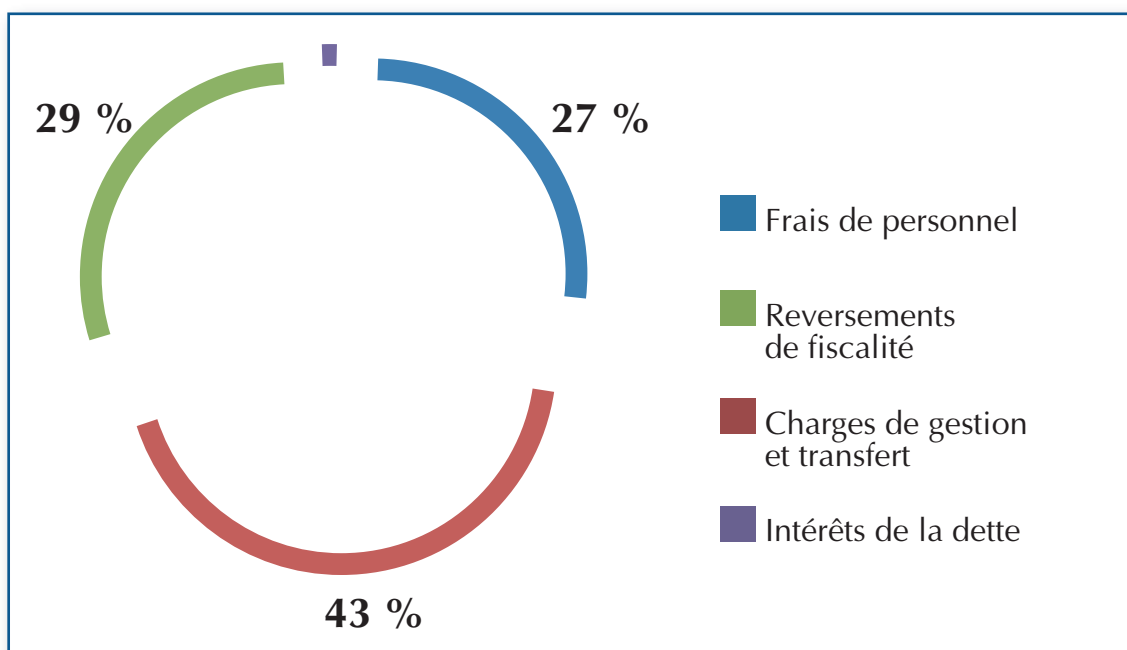
	En € / habitant	Moyenne strate CC de 20 000 à 50 000 hab. en € / hab.
Frais de personnel*	84 €	59 €
Charges de gestion et transferts	135 €	132 €
Reversements de fiscalité	89 €	122 €
Intérêts de la dette	2 €	5 €
Total des dépenses réelles de fonctionnement	316 €	317 €

*dont Agents de collecte et traitement déchets ménagers

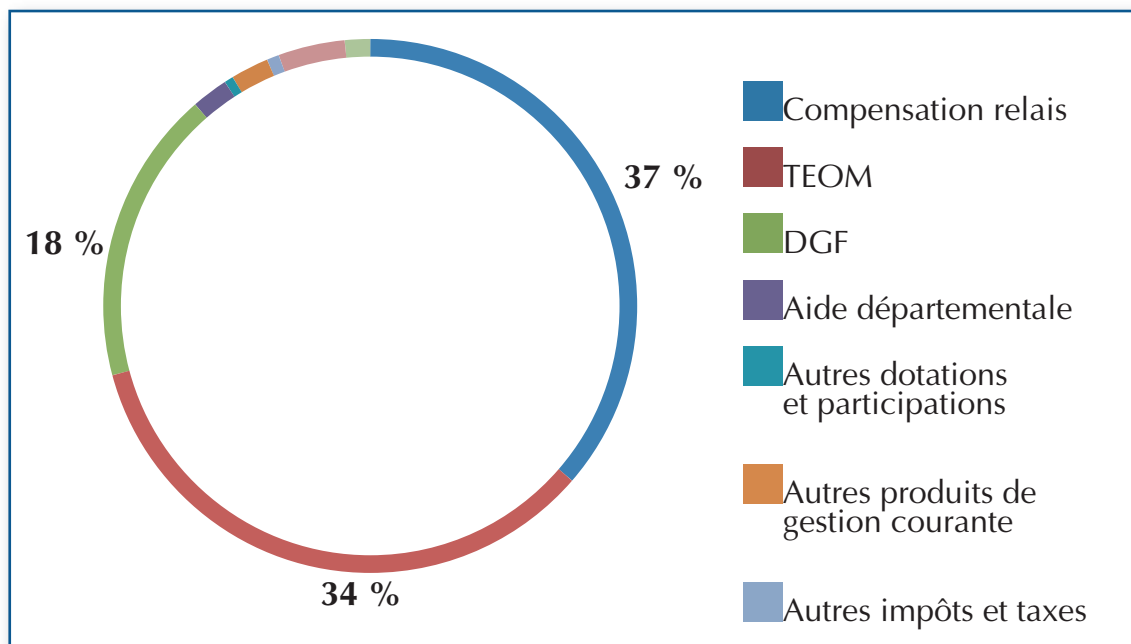
Poids des principaux postes de charges de fonctionnement (en € par hab)

	CA 2010	En € par habitant
Compensation relais	3 601 438 €	137 €
TEOM	3 342 778 €	127 €
DGF	1 783 645 €	68 €
Aide départementale	229 989 €	9 €
Autres dotations et participations	51 523 €	2 €
Autres produits de gestion courante	220 001 €	8 €
Autres impôts et taxes	41 206 €	2 €
Produits des services	404 793 €	15 €
Atténuations de charges	149 290 €	6 €
Total des dépenses réelles de fonctionnement	9 851 299 €	375 €

Répartition des dépenses réelles de fonctionnement



Répartition des recettes réelles de fonctionnement

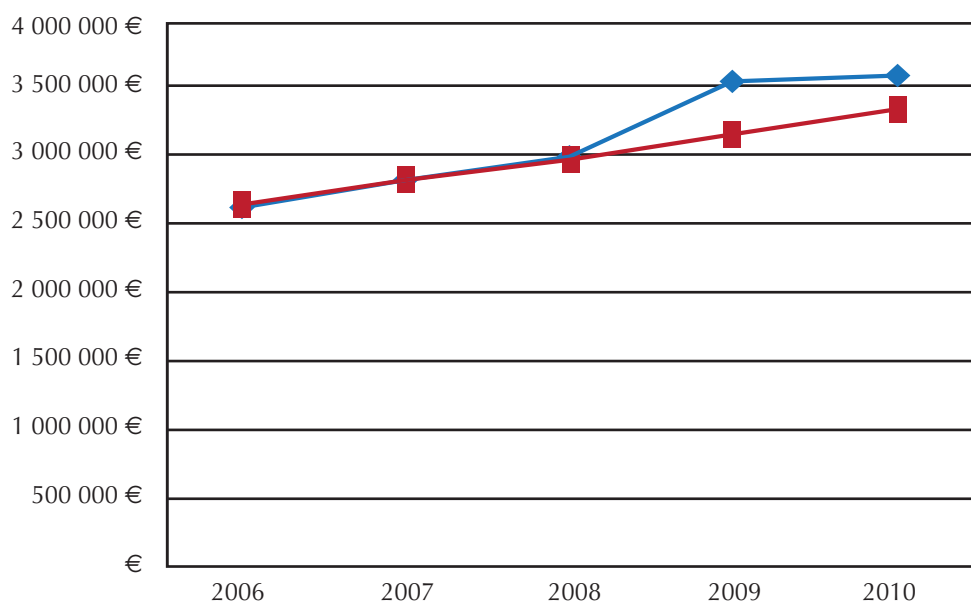


Les ressources fiscales

Au cours de l'exercice 2010, tout en **diminuant de 2,8 % le taux moyen de la taxe d'enlèvement des ordures** à hauteur de 17,25 %, le produit généré a évolué de 6.5% à hauteur de 3.3 millions d'euros.

La réforme fiscale a supprimé la Taxe Professionnelle et une compensation relais a été perçue à hauteur de 3,6 millions d'euros avant la mise en place d'un nouveau panier de ressources en 2011.

Evolution des produits issus de la fiscalité directe



◆	Produit fiscal économique	2 619 461 €	2 835 302 €	2 987 680 €	3 558 030 €	3 601 000 €
■	Produit fiscal déchets ménagers	2 678 916 €	2 820 024 €	2 956 834 €	3 151 753 €	3 342 000 €



Les dotations de l'Etat

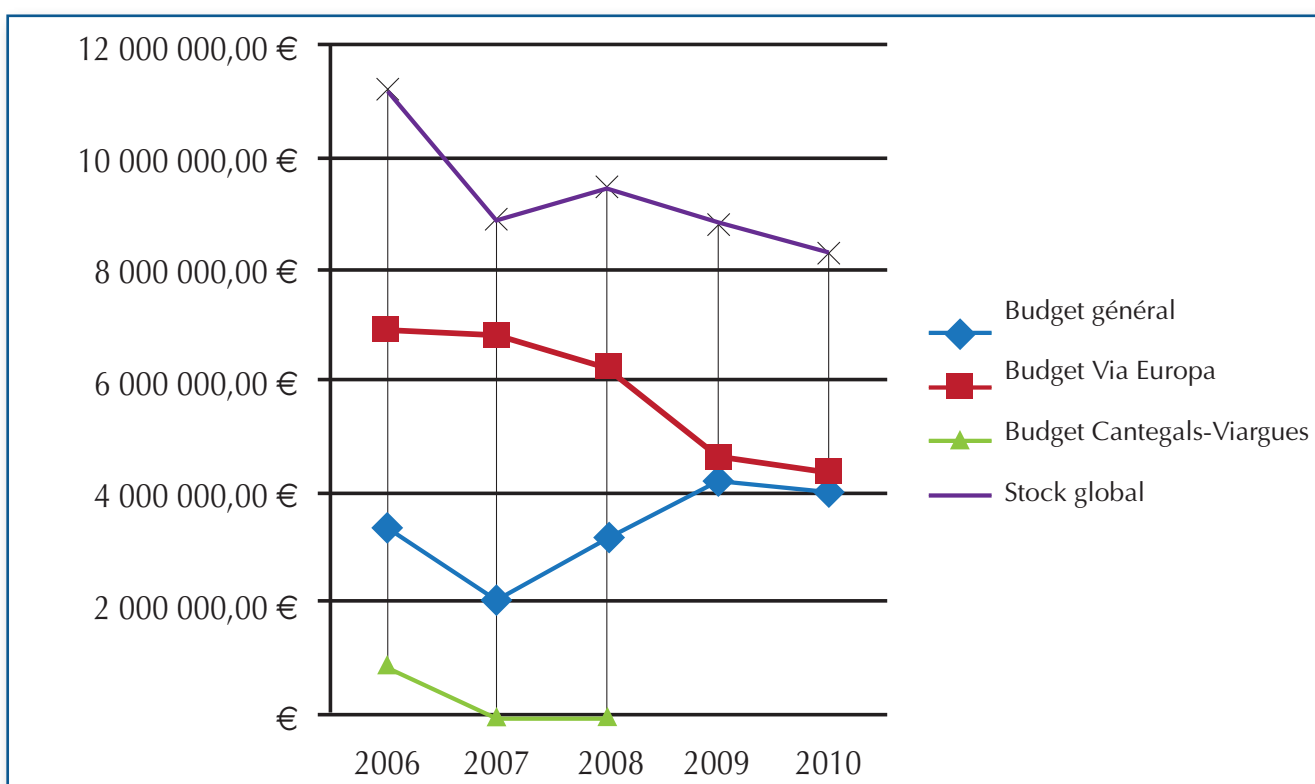
Malgré un coefficient d'intégration fiscale (CIF) en hausse de 5,5 % s'établissant à 0,34 soit +10 % par rapport au CIF moyen des communautés de la même strate (0,31) et une population DGF 2010 qui s'établit à 26 259 habitants (24 092 en population INSEE), la dotation globale de fonctionnement attribué par l'Etat est stable en 2010 à hauteur de 1,78 millions d'euros.

La dette

Le stock de dette du budget général s'établit au 31 décembre 2010 à 3,9 millions d'euros, en baisse de 7 %. La capacité de désendettement est de 2 ans.

Le budget annexe de Via Europa génère quant à lui un stock de dette de 4,3 millions d'euros.

Le stock global de dette s'établit de fait (tous budgets confondus) à 8,3 millions d'euros en diminution de 3,4 %.



Le personnel

75% de l'effectif sont composés d'agents statutaires.

Au 31 décembre, l'effectif de l'établissement est composé de 74 agents dont : - 8 de catégorie A,
- 7 de catégorie B,
- 59 de catégorie C.

Créer les conditions propices au développement de l'emploi par la création et le développement des entreprises, et donc faire de La Domitienne un territoire économique dynamique et attractif, tel est l'objectif de la communauté de communes. Cette année aura été marquée par l'ouverture de la Maison de l'Economie, véritable outil au service de ce développement économique.

La Maison de l'Economie : la synergie de trois forces



Après un an de travaux, le **Réseau Local d'Initiatives socio-économiques (RLI)**, **Innovosud la Pépinière d'entreprises du Biterrois** et le **service Développement Economique** de la communauté de communes ont pris possession de la Maison de l'Economie.

D'une superficie de 600m², pour un coût de réalisation de 1,3 million d'euros (financés par l'Etat, la Région, le Département et La Domitienne), ce bâtiment est résolument écologique (isolation par l'extérieure, ventilation double flux, pompe à chaleur air/eau, toiture-terrasse végétalisée...).

Lors de l'inauguration qui se déroula le 20 novembre, de nombreuses personnalités représentant le monde socio économique et politique de la région, du département et du grand Biterrois ont visité ce nouvel espace **dédié aux chefs d'entreprises et aux demandeurs d'emplois**.

La Maison de l'Economie est une combinaison originale de services misant sur l'efficacité et la proximité.

D'août à décembre :

1 450 visiteurs

3 900 contacts téléphoniques
ont été reçus et renseignés.

Les parcs d'activités économiques

La communauté de communes assure l'aménagement, la commercialisation et l'entretien de quatre zones d'activités communautaires : au nord Saint Julien à Cazouls, au sud à proximité de l'autoroute, Via Europa à Vendres et les zones de Viargues et Cantegals à Colombiers.



Les études conduites

Etude d'extension de la Zone d'Aménagement Concerté Via Europa

La procédure de réalisation et modification du Plan Local d'Urbanisme de la ZAC Via Europa se sont poursuivies. Une étude complémentaire de la faune et de la flore a été conduite sur une courte période et sera prolongée en 2011. L'obtention de ces autorisations permettra d'engager l'aménagement des deux premières tranches de l'extension (d'une superficie totale de 43,5ha) et commercialiser les parcelles.

Etude requalification de Viargues

Aménagée depuis le début des années 80, la ZA est aujourd'hui en plein essor. Sur une superficie de 20ha, est regroupée une vingtaine d'entreprises, représentant environ 280 salariés. Aujourd'hui, les voies d'accès sont en très mauvais état, alors que le trafic routier et piéton est important. Aussi, une requalification est-elle nécessaire afin d'améliorer son fonctionnement urbain (voirie, cheminements piéton, voies cyclables, stationnement) et le cadre de vie des usagers (aménagements paysagers).

Une étude de faisabilité a été menée : réalisation d'un diagnostic considérant les contraintes (foncier, bâti, réseaux, ...), analyse de son fonctionnement (déplacements, schéma viaire...) et des aménagements paysagers. Elle a permis d'aboutir à des propositions de revalorisation.

La phase suivante visera à définir de manière détaillée le projet, afin de réaliser les travaux d'aménagement.



Cessions et acquisitions foncières

	Localisation	Acquéreur/cédant
Cession	Vendres ZA Via Europa	SC MAGEUROPA
Total cessions	Montant 1 554 725,67 €	Superficie 53 427 m²
Acquisition	Cazouls lès Béziers ZA Saint Julien	SCI Molière. Mmes FABRE & POUGET
Acquisition	Cazouls lès Béziers ZA Saint Julien	M. URBANO Roger
Acquisition	Vendres ZA Via Europa	TRUCK ETAPE SAS
Acquisition	Vendres ZA Via Europa Extension	DEPARTEMENT DE L'HERAULT
Total acquisitions	Montant 287 597,70 €	Superficie 61 841 m²

Les travaux

La Domitienne a entrepris des travaux complémentaires d'entretien et d'aménagement de ses zones d'activités.

Pour améliorer la lisibilité des entreprises, **une nouvelle signalétique** a été mise en place. Aux entrées de chaque zone, un plan de situation et des lattes indiquant les noms des rues et des entreprises ont été installés. Toutes les entreprises ont été libres de demander une latte sachant qu'elles en assureraient la prise en charge financière.



La Domitienne a procédé à la démolition d'une partie du terre-plein central d'entrée situé à l'entrée de la ZA Saint Julien à Cazouls. L'accès des poids lourds à ces enseignes en a donc été facilité.

Des aménagements complémentaires ont été effectués sur la ZA Via Europa afin d'améliorer les conditions d'exercice des entreprises : pose d'arceaux sur les trottoirs, extension du réseau d'eau brute pour alimenter les parcelles situées au Nord Est... L'arrachage des vignes a été effectué sur les parcelles situées dans les deux premières tranches de l'extension (6,5ha).

Chiffres clés

Produit des ventes foncières : 1 554 525 €
Terrain restant à commercialiser fin 2010 :
3,5ha sur la ZA Via Europa Est



Inauguration de la Maison de l'Economie.

Politique économique et partenaires

Afin de renforcer son action auprès des chefs d'entreprise et autres acteurs du dynamisme économique du territoire, La Domitienne travaille en partenariat avec les structures partageant ce même objectif.

- Pépinière d'Entreprises Innovosud

A l'initiative de La Domitienne et créée en 2009, la pépinière d'entreprises occupe six bureaux dans le bâtiment de la Maison de l'Economie (en complément des locaux situés sur Béziers). Elle peut ainsi accueillir 5 ou 6 entreprises naissantes qui bénéficient pendant 2 ans d'un accompagnement, de locaux équipés et de services mutualisés.

L'association réunit autour des chefs d'entreprise locaux, la communauté de communes La Domitienne, la communauté d'agglomération Béziers-Méditerranée et les chambres consulaires. Depuis sa création, **six entreprises innovantes et un projet en incubation sont accompagnés par l'équipe d'animation de la pépinière.**

- Béziers Ouest Hérault Initiatives

Cette année encore, la communauté de communes a soutenu la plate forme d'initiative locale, par le biais d'une subvention de 4 000 €, favorisant ainsi la création et la reprise d'entreprises (de tous secteurs d'activités) en accordant des aides financières.

Au total, 26 chefs d'entreprise du territoire ont été soutenus, dont 8 en 2010.

QUELQUES TEMPS FORTS

20 mai La chambre de commerce et d'industrie à la rencontre des chefs d'entreprise du territoire à Nissan lez-Ensérune.

- Été**
- Ouverture des enseignes Centrakor, Chauss'34, Styl'Eco et banque Dupuy de Parseval sur la ZA Cantegals à Colombiers.
 - Mise en service sur Via Europa :
 - Etablissement et Services d'Aide au Travail (ESAT) géré par l'association des parents et amis de personnes en situation de handicap mental (APEAI).
 - Entreprise AVIDOC (distribution de produits surgelés auprès des professionnels).

19 novembre Inauguration de la Maison de l'Economie

Le Réseau Local d'Initiatives – R L I



Depuis 2007 la Communauté de communes la Domitienne s'est dotée de la compétence Emploi / Insertion et a contractualisé avec le Département de l'Hérault qui subventionne l'action à hauteur de 120 000 €.

La communauté de communes La Domitienne a confié au RLI « Les sablières » la mise en œuvre de sa politique Emploi et Insertion et a versé en 2010 une contribution de 44 000 €.

Afin de faciliter le fonctionnement et le développement de l'association RLI, la communauté de communes a maintenu l'organisation initiée à l'origine dans le cadre du SIVOM « Les Sablières » en mettant à disposition du RLI deux agents (1 attaché et 1 adjoint administratif).

Les actions

■ Conseil aux communes

L'une des missions première du RLI est d'assister les communes sur les questions liées à l'emploi et la formation.

■ Accueil des demandeurs d'emploi en 2010

- 1 975 dont 1 734 demandeurs résidents sur le territoire de la communauté sont inscrits au RLI.
- 443 nouvelles inscriptions
- 913 ont retrouvé une activité dont 184 en CDI

■ Animation du Réseau Employeurs

- 107 entreprises ont fait appel au service du RLI.

■ Accompagnement vers l'emploi des allocataires du RSA

- le RLI a accompagné 315 allocataires du RSA
- 23 d'entre eux ont retrouvé un emploi pérenne dont 7 CDI
- 59 mises en parcours d'insertion

■ Animation de chantiers d'insertion en maison de retraite

Terre Blanche à Maraussan et la Roselière à Vendres.

L'animation de ces chantiers a permis l'insertion de 8 personnes.



FORUM des Métiers de l'aide à la personne

Le 4^{ème} Forum : une journée qui a répondu aux attentes de plus de 300 personnes !

C'est le jeudi 27 mai, à la salle polyvalente de Maraussan, qu'étaient rassemblés les acteurs de l'insertion du Biterrois.

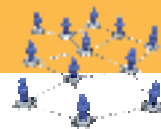
9 centres de formation et 18 employeurs pour échanger et renseigner les visiteurs sur l'ensemble des métiers de l'aide à la personne.

S'orienter, se former, postuler en direct auprès des maisons de retraite ou de l'aide à domicile, créer son emploi, chacun a pu trouver les réponses à ses questions.

Les élus départementaux et locaux ont salué cette initiative renouvelée pour la quatrième année, menée en partenariat avec la DDTEFP, Pôle Emploi, le conseil général de l'Hérault, la communauté de communes La Domitienne et la commune de Maraussan.

De nouveaux contacts sont déjà pris pour l'année prochaine, afin d'affiner toujours davantage la communication et les perspectives d'emploi sur ce secteur d'activité en développement.





■ La couveuse d'activités

Le RLI est porteur d'une couveuse d'activités dont l'objectif principal est de permettre à des porteurs de projets de tester leurs activités, tout en bénéficiant d'un hébergement juridique. Mise en œuvre dans le cadre d'une convention avec le conseil général et la DRTEFP, la couveuse bénéficie aujourd'hui du soutien financier de la région Languedoc Roussillon pour la mise en place d'une action de formation.

- 149 porteurs de projet accueillis.
- 14 insertions durables.

■ L'accompagnement des Contrats RMA+

Le RLI s'est vu conventionner par les services du Département pour assurer l'accompagnement dans l'emploi des bénéficiaires du RMA+.

Le RLI assure à ce jour l'accompagnement de 50 bénéficiaires du RMA+.



■ Les formations

- ⇒ Les BAFA : 42 stagiaires
- ⇒ Mise en place de formations informatiques
- ⇒ La formation au logiciel ABC
- ⇒ Les formations complémentaires

■ Lieu d'Accès Multimédia (LAM)

Le Lieu d'Accès Multimédia "LAM" est un centre de ressources multimédia permettant un accès aux nouvelles technologies de l'information et de la communication, au service de l'insertion mais aussi du développement d'activités et de l'économie locale. Le dispositif LAM s'inscrit dans la dynamique du Pacte Territorial et constitue un réseau de 43 sites répartis sur le département.

92 personnes sont inscrites aux LAM pour 1 510 heures d'utilisations.

■ Actions en faveur du Monde Agricole

En partenariat avec le service agriculture du Département, le RLI réalise et anime un « Portail Internet » agricole : Agrihéralut

■ Atelier d'insertion Espace Verts

Cet atelier travaille principalement à l'insertion professionnelle de demandeurs d'emploi en leur permettant de retrouver une activité salariée, tout en bénéficiant d'un accompagnement à la recherche d'emploi.

En 2010, 2 jeunes du territoire (parmi d'autres) ont bénéficié de cette action.



2010 est l'accomplissement d'un bouquet de projets, au service d'un public élargi : création et gestion du Relais d'Assistants Maternels, création de deux pistes d'éducation routière et mise en commun d'un équipement de signalisation, coordination d'ateliers mémoire en direction des aînés, mise en place de permanences de la Mission Locale d'Insertion à la Maison de l'Economie, pérennité des actions à travers la 2ème édition du séjour-chantier-patrimoine ou encore la 3ème édition des activités circassiennes au théâtre départemental SortieOuest !

Le Relais Assistants Maternels

L'animatrice du RAM, éducateur de jeunes enfants de profession, a pris ses fonctions le 18 octobre. Le Relais est piloté par La Domitienne et financé à plus de 75% par la CAF et le Conseil général de l'Hérault. Au cours du dernier trimestre, des réunions ont été organisées, dans chaque commune, afin de présenter aux 132 assistants maternels recensés du territoire, les missions du Relais.

Les premiers ateliers d'éveil seront mis en place dès janvier 2011. Le RAM sera doté très prochainement d'un véhicule utilitaire afin de parfaire ces activités.



Atelier d'éveil



Un des nombreux ateliers mémoire

Le bien-être des Aînés

En partenariat avec le CLIC Partage qui favorise la coordination des actions collectives en matière de gérontologie, des ateliers mémoire se sont mis en place, sur la communauté. Deux réunions réunissant plus de 20 personnes issues des CCAS, des maisons de retraite et des clubs de 3ème âge ont permis de vérifier l'intérêt de cette action et confirmé la volonté des élus de la commission sociale d'engager une réflexion, sur la prise en charge de la santé et du bien être des personnes âgées.

Deux conférences organisées à Lespignan et à Maureilhan, animées par un gérontologue sur la thématique des troubles de la mémoire, ont confirmé l'engouement pressenti. Trois communes, notamment, Colombiers (22 séances), Lespignan (9 séances) et Nissan (9 séances) ont organisé des séances d'une durée d'une heure et demie.

15 à 20 personnes ont suivi régulièrement ces ateliers mémoire.

Le financement des ateliers est pris en charge à 50% par le CLIC sur une durée de trois mois, pour chaque commune organisatrice.

Réunion de travail avec Clic Partage



Jeunesse

Le Réseau de Prévention des conduites à risques

Depuis bientôt trois ans, le service Jeunesse tente de créer une dynamique forte autour de la prévention. Un groupe de travail formé de policiers municipaux, d'agents de centre de loisirs sans hébergement et de la Chargée de mission jeunesse s'est constitué afin de mettre en place des actions de prévention favorisant la réduction des conduites à risques, du jeune public.

Les fruits de cette dynamique voient le jour en septembre : deux **pistes d'éducation routière** sont tracées, l'une à Nissan et l'autre à Vendres. Trois pistes supplémentaires seront mises en service en 2011. L'achat de panneaux, de feux tricolores et de caisses de



rangement ont été effectués pour un montant de 11 140 €. Une subvention de 50% du montant HT a été actée par le Pôle Aménagement Durable du Territoire – Département des Routes, du conseil général de l'Hérault. Cet équipement sera mutualisé entre les six communes dotées de pistes.

Lespignan, la pionnière, fait tourner les « petits bolides » depuis plus de 20 ans ! La préparation des différentes attestations de sécurité routière telles que l'APER (attestation de première éducation à la route) sera dispensée par l'éducation nationale avec en soutien le policier, formé, mis à disposition.



Accompagnement du parcours professionnel et social des jeunes de 16 à 26 ans

Mises en place au dernier trimestre, les permanences sont animées par le référent MLI, chaque semaine à la Maison de l'Economie.

410 jeunes suivis sur l'année et **163 suivis en premier accueil**.

Nous constatons une hausse du public de 16 à 17 ans, sorti sans diplôme du système scolaire. Ce public est en constante augmentation depuis trois ans.

Ce facteur apparaît très préoccupant et conduit à projeter la mise en place d'actions spécifiques dès 2011.



48 % des jeunes en premier accueil reçus par la Mission Locale d'Insertion.

37 % des jeunes accompagnés ont été en situation d'emploi ou de formation.

34% des jeunes suivis ne possèdent pas le permis de conduire.

70% du public en situation d'emploi travaillent dans des conditions précaires.

62 jeunes ont bénéficié d'une bourse d'un montant total de 8 140€ (aide à la subsistance, à la formation, au permis de conduire, à la recherche d'emploi, etc...). Comparé à 2009, ce montant a pratiquement doublé.

Responsabilisation et participation à la vie collective

20 jeunes ont bénéficié d'une aide financière pour obtenir la partie Base du BAFA et 14 jeunes ont intégré la partie perfectionnement, soit un montant global de 1 930€. Le nombre de candidats a pratiquement doublé par rapport à 2009.

Chantier-séjour patrimoine : 2^{ème} édition du séjour binational franco-allemand

Douze jeunes (4 allemands et 8 français) dont deux de La Domitienne ont valorisé une voie parallèle à la Voie Romaine, à Maraussan, sous la conduite de l'association le Passe Muraille et en partenariat avec le Parc Culturel du Biterrois.

Sur le site une bordure de pierres taillées par les jeunes a été bâtie, des supports en pierre de taille pour intégrer des panneaux d'interprétation ainsi que la pose d'une borne milliaire ont été réalisés. L'hébergement a eu lieu au centre de vacances les Sablières à Vendres.

La deuxième semaine, les jeunes ont été accueillis dans un gîte équestre à Brunne près de Berlin, pour participer à un aménagement paysager. Les après-midi ont été consacrés aux activités culturelles et sportives.

Nourrir sa curiosité, s'ouvrir à l'Europe, s'impliquer dans un aventure collective, les jeunes ont appris à devenir acteur de leurs vacances.



Offre d'activités éducatives et de loisirs

Accès au spectacle vivant et aux pratiques culturelles et éducatives

40 jeunes ont pu apprécier les deux spectacles « Dromesko » du cirque Volchok et « L'Orage et le cerf-volant » de la Cie Hors Pistes au théâtre Sortie Ouest.

Stage de cirque : 3^{ème} édition en partenariat avec le théâtre départemental SortieOuest.

Près de **110 enfants** de 6 à 11 ans ont participé durant cinq jours aux activités circassiennes proposées.



Le Relais Assistants Maternels



L'année 2010 aura vu la naissance du Relais Assistants Maternels. L'animatrice, éducateur de jeunes enfants de profession, a pris ses fonctions le 18 octobre. Dès son arrivée, l'animatrice a disposé d'un équipement informatique et d'un aménagement de mobilier, subventionnés par la CAF, à hauteur de 2 300€. Un bureau principal s'est ouvert au siège de la communauté de communes à Maureilhan.

En amont, cette préparation à l'accueil du nouveau dispositif a été pilotée par Esther Martchili, responsable du RAM, en étroite collaboration avec les partenaires financiers, CAF et conseil général.

Les deux premiers mois de fonctionnement ont ainsi permis d'édifier les bases d'un nouveau service qui va rapidement se développer.

Indicateurs Quantitatifs

COMMUNES	Nombre Assistants recensés	Nombre Assistants en activité
Cazouls-les-Béziers	28	25
Colombiers	10	7
Lespignan	16	14
Maraussan	15	13
Maureilhan	18	17
Montady	18	17
Nissan-Lez-Ensérune	25	23
Vendres	9	7
TOTAL	132	123

En raison de la récente mise en place du RAM, le nombre d'assistants maternels en cessation d'activité, en cours de formation et le nombre de places d'accueil est encore mal connu.

Un questionnaire a été transmis à l'ensemble des professionnels, exerçant sur le secteur de La Domitienne, afin de recueillir toutes ces données quantitatives.

Les activités du Relais

Dès la mise en œuvre du RAM, les contacts furent nombreux, grâce à une bonne diffusion d'information auprès des partenaires, des élus et des premiers assistants maternels rencontrés.

Ainsi on dénombre :

- **82 appels** : 28 appels de familles, futurs parents
44 appels d'assistants maternels
10 contacts avec la coordination des RAM de l'Hérault, des RAM du secteur biterrois, des élus...
- **14 rendez-vous** pris et réalisés pour répondre à une demande d'informations relatives au contrat de travail mais aussi à la rémunération. 3 familles à la recherche d'une assistante ou d'un mode d'accueil et une future candidate à l'agrément ont été reçues.
- **232 courriers envoyés**, invitant aux réunions de présentation du RAM. Les 132 assistants maternels recensés sur le territoire ont été conviés.



■ **39 envois de questionnaires** transmis afin de bien identifier les accueils des assistants maternels, leurs disponibilités et leurs attentes.

■ **3 envois** ont permis la transmission de contrats de travail en raison de l'indisponibilité des familles à se déplacer au siège du RAM.

■ **1 courrier** en direction d'un RAM du département, pour information sur la création du RAM par le service compétent de La Domitienne.

■ **57 courriers d'invitation** à la participation des ateliers d'éveil pour le mois de janvier.

Un rapport d'activités spécifique au RAM est consultable au siège.





Répartition de la charge de travail de l'animatrice

L'animatrice a réparti son temps comme suit :

■ Formation :

Stage auprès d'une animatrice d'un RAM du secteur biterrois : récupération de documents supports pour les entretiens et la gestion des différentes missions, suivi et observation des temps collectifs organisés et échanges d'expérience sur des situations conflictuelles rencontrées.

Téléformation sur le programme informatique LIGER, logiciel pour la gestion de l'activité du RAM.

■ Coordination inter-relais et partenaires :

Rencontre et participation à la coordination des RAM Héraultais, sous la responsabilité de Mme Redon, coordinatrice RAM de la CAF Montpellier.

Cet accompagnement a permis de définir les temps collectifs et les différentes permanences à tenir, téléphoniques et physiques (accueil et rendez-vous).

Une plaquette d'information a été éditée, avec un logo personnalisé et largement diffusée dans le Magazine de La Domitienne, auprès de la population, mais aussi dans les mairies.

■ Réunions :

Des réunions ont été planifiées afin d'aller à la rencontre des assistants maternels du territoire, expliquer les missions de ce nouveau service public, orientées notamment vers l'accompagnement de leur professionnalisation.

8 réunions ont été organisées, entre le 22/11/10 et le 14/12/10, sur chaque commune de La Domitienne, majoritairement réalisées au sein des mairies, à partir de 18h30.

58% d'assistants maternels se sont mobilisés, soit 72 rencontrés sur les 123 en activité :

- 14 sur les 25 à Cazouls
- 7 sur les 7 à Colombiers
- 10 sur les 14 à Lespignan
- 7 sur les 13 à Maraussan
- 9 sur les 17 à Maureilhan
- 9 sur les 17 à Montady
- 11 sur les 23 à Nissan
- 5 sur les 7 à Vendres

Au cours de ces réunions, un fort investissement a été constaté de par la présence de 15 élus (toutes communes confondues), du Directeur (Pascal Bouvier) ou du Médecin Adjoint Santé (Yolande Wendremaire), des puéricultrices de l'Agence Départementale de la Solidarité Piémont Biterrois et de la Responsable de l'Action sociale et socio-éducative de La Domitienne (Esther Martchili).



Découverte du territoire

La prospection du territoire et la recherche de lieux ont été nécessaires, afin d'installer dans chaque commune les ateliers d'éveil.

Colombiers et Lespignan ont proposé le CLAE. Les autres communes mettent à disposition leur salle polyvalente ou salle des fêtes. A partir de ces dispositions, un planning d'intervention du RAM a été établi et transmis aux municipalités.



Les perspectives 2011

Les rencontres avec les élus et le public (tant parents qu'assistants maternels ou encore candidats à l'agrément), les échanges d'informations et la mobilisation des professionnels de la petite enfance, exerçant sur le territoire, montrent à l'évidence que le RAM était un service attendu sur le secteur de La Domitienne.

Début 2011, l'objectif sera de développer progressivement la qualité de ce nouveau service public en créant des projets développant le partenariat et suscitant l'intérêt des professionnels et des familles.

De plus, afin de faciliter le déplacement de l'animatrice sur les communes, La Domitienne dotera le service d'un véhicule utilitaire, adapté et équipé.



Habitat - Logement

L'année 2010 voit enfin le démarrage de l'Opération Habitat Domitienne, sous forme de PIG à volet thermique. La Domitienne est la première communauté de communes à mettre en place ce type de dispositif dans la région. Cet engagement en faveur du Logement et de l'Habitat découle d'une forte implication des élus.

Un Programme d'Intérêt Général à volet thermique

Le PIG d'une durée de **3 ans** comprend de manière transversale, d'une part, un volet de **lutte contre l'indignité** et d'autre part une action d'**amélioration thermique des bâtiments et de lutte contre la précarité énergétique**.

Ce programme vise en outre à permettre le **maintien des propriétaires occupants en centre ancien**, notamment les personnes âgées, et à **développer une offre privée en logement locatif social**.

En parallèle, la mise en place d'une **opération façades** visant à mettre en valeur le patrimoine existant a été plébiscitée par les communes. Sur ce champ d'intervention et uniquement sur celui-ci, un périmètre d'intervention a été proposé sur chaque commune afin de concentrer l'impact visuel et éviter une dérive budgétaire.



Les objectifs qualitatifs

- Lutter contre l'habitat indigne et dégradé.
- Mettre en œuvre l'amélioration thermique des bâtiments existants et la lutte contre la précarité énergétique.
- Assurer une production de logements à loyers maîtrisés en recyclant la vacance structurelle et les remises agricoles.
- Conforter les résidents des centres anciens, notamment les propriétaires occupants, par des travaux d'amélioration.
- Mettre en valeur le patrimoine architectural et les façades.

Les objectifs quantitatifs

175 logements améliorés ou créés dont :

Propriétaires Occupants : 115 logements améliorés dont :

- 35 de base,
- 35 Très social,
- 40 adaptabilité et handicap et
- 5 sortis de l'insalubrité ou péril.

Propriétaires Bailleurs : 60 logements améliorés ou créés dont :

- 12 conventionnés Très Social,
- 41 Social,
- 7 loyers libres ou intermédiaires et
- 10 sorties de l'insalubrité ou péril.

Objectif Façades ravalées : 90 sur 3 ans



A Montady avant travaux



A Montady après travaux



Résultats des 7 premiers mois

L'Anah	1 726 700 €
Le Département	253 000 €
La Domitienne	551 020 €

- 47 immeubles et 54 logements concernés
- 38 dossiers Propriétaires Occupants : impact économique 305 942 € (coût des travaux)
- 13 dossiers Propriétaires Bailleurs : impact économique 786 457 €
- 3 dossiers façades : impact économique 21 778 € et 35 préconisations délivrées
- **Total TTC des Travaux : 1 114 177 € dont : 522 246 € de subventions :**
 - Anah 457 384 €
 - La Domitienne 36 472 €
 - Conseil Général 28 390 €

En 2010 quand La Domitienne verse 3 € ce sont 100 € qui sont investis dans les centres anciens des communes !



Le PIG d'une durée de **3 ans** comprend de manière transversale, d'une part, un volet de **lutte contre l'indignité** et d'autre part une action d'**amélioration thermique des bâtiments et de lutte contre la précarité énergétique**.

Ce programme vise en outre à permettre le **maintien des propriétaires occupants en centre ancien**, notamment les personnes âgées, et à **développer une offre privée en logement locatif social**.

En parallèle, la mise en place d'une **action façade** visant à mettre en valeur le patrimoine existant a été plébiscitée par les communes. Sur ce champ d'intervention et uniquement sur celui-ci, un périmètre d'intervention a été proposé afin de concentrer l'impact visuel et d'éviter une dérive budgétaire.

ADIL : un partenariat efficace

- **178 habitants ont été renseignés** sur les aides et l'accès au maintien dans le logement, les rapports locatifs, la copropriété, la fiscalité du logement, l'accession à la propriété et la qualité de l'habitat.
- **Principaux thèmes des consultations :**
 - Accession à la propriété : 8% soit 15 consultations
 - Amélioration de l'habitat : 15% soit 27 consultations
 - Location : 57% soit 102 consultations
 - Recherche de logements : 1% soit 2 consultations
- **Type de consultation :**
 - 168 consultations juridiques et 10 études de financement
 - 4 situations qui relèvent d'indécence grave ou d'insalubrité

En 2010 l'ADIL a effectué 20 demi-journées de permanence au siège de La Domitienne.

Un monte escalier pour faciliter la vie des propriétaires âgés



Politique culturelle et patrimoniale

En 2010 la politique culturelle de La Domitienne a été déclinée sur 3 modes d'intervention :

- Le Festival
- Les Rencontres Culturelles (communales et intercommunales)
- Le Patrimoine

Ces trois axes s'appuient sur les fondamentaux suivants :

- Développer une action « identifiante » en mettant en avant nos atouts et en faisant connaître nos richesses patrimoniales.
- Permettre l'accès à la culture pour tous : publics empêchés, néo-arrivants, scolaires et familles.
- Associer le territoire, soutenir et développer son implication, notamment avec les associations : formation, accompagnement, prêt de matériel, mutualisation des compétences, aides financières...

En croisant ces dynamiques on anime, on structure et on coordonne l'action culturelle, en concertation et avec le soutien logistique des communes.



Identification du territoire

■ Œuvrer pour une meilleure connaissance du patrimoine

Telle est la démarche entreprise au travers de l'organisation du Festival « Invitations Patrimoine en Domitienne ». Mais aussi de l'accompagnement de l'édition d'ouvrages sur le territoire et du soutien aux investigations du Parc Culturel du Biterrois.

■ Soutenir l'organisation de manifestations « phare » sur les communes membres, entre autres :

La Quinzaine culturelle Cazouline
La Fête du Livre à Vendres
Le festival de théâtre amateur de Maraussan

■ Approfondir le soutien sur des projets spécifiques d'envergure :

Un travail en amont en accompagnement, conseil, programmation, préparation et stratégie de communication :
Les Floralies à Maureilhan
La première saison artistique de la Salle Galabru de Nissan lez-Ensérune

■ Accueillir de grands événements artistiques médiatiques et amplifier l'impact à travers nos réseaux :

Théâtre SortieOuest : La Baraque Dromesko et la fête du Grand Tour, le cirque Dimitri, la Cie Hors Piste.
Dans le cadre du Festival des têtes d'affiche : Richard Galiano, Pierre

Schirrer et Guilenn Delassus, Julian Evans et le French Jazz Quartet de S.Casero.

Avec le café Philo : outre les dix café-philo accueillis à la Maison du Malpas, un philosophe d'envergure nationale est invité, chaque année.



Accès à la culture pour tous

Une collaboration inter-institutionnelle autour des publics dits « empêchés » est mise en place afin de proposer une programmation entièrement gratuite ou de réduction optimale du coût.

L'effort se porte aussi sur les choix de programmation orientés vers des tranches de public plus jeune et familial (horaires plus adaptés, programmation éclectique de qualité, découverte des arts vivants).

Le partenariat et la réflexion avec le théâtre SortieOuest se poursuit et s'appuie sur une collaboration avec les services départementaux, les réseaux communaux, les associations d'entraides

pour que des familles en difficultés et leurs enfants découvrent l'univers théâtral, grâce à une politique tarifaire spécifique (un adulte payant = un enfant gratuit).

Les scolaires sont de plus en plus impliqués dans l'effort d'accès à la culture, à l'exemple des grandes sections de maternelles des huit communes qui ont assisté au spectacle de cirque. Et des CM2 accueillis à la salle Galabru de Nissan.

Outre le prix des entrées, le transport en bus est pris en charge par la communauté de communes.





Implication et action des acteurs culturels



Pour développer un tissu culturel entreprenant il faut apporter des ressources :

- conseils (pratiques ou juridiques), apports documentaires ou méthodologiques
- mises en contacts et médiation, suggestion de compagnies ou d'artistes,
- prêts de matériels
- aides financières
- soutien à l'édition...
- accueil /hébergement de troupes et conférenciers,

En s'appuyant sur le relais communication : affichages lumineux, site internet, Magazine de La Domitienne, articles réguliers dans la presse régionale, édition de plaquettes...

Invitations, Festival Patrimoine en Domitienne



Le festival s'est déroulé en 2010 du 28 août au 19 septembre, incluant les Journées du Patrimoine des 18 et 19 septembre.

Quatre week-ends sur une période judicieusement choisie, ne concurrençant ni festivals locaux reconnus, ni animations estivales.

Son but est de faire apprécier le territoire grâce à la richesse de son patrimoine, tout en garantissant l'accès à la culture pour tous, en valorisant la qualité de l'accueil et en apportant des éléments de connaissance sur les sites emblématiques accueillant le festival. Enfin il valorise le travail de l'ensemble des partenaires sur l'année.

■ Les moyens

- Logistique de réservations, d'organisation des lieux d'accueil.
- Gratuité de toutes les manifestations.
- Constitution d'un fichier spectateurs.
- Choix de créneaux horaires.

■ Une exigence de qualité :

Au niveau de l'accueil du public et des partenaires dans les sites publics ou privés :

Plan d'accès dans le programme, fléchages des routes et chemins, balisage des parkings, apéritifs partagés avec propriétaires, artistes et intervenants.

Au niveau des sites accueillants, chaque année l'effort se porte sur la découverte de nouveaux lieux : le port du Chichoulet, le Château de la Tour à Montady, l'église de Colombiers.

Poursuite du partenariat avec le Musée de l'Oppidum d'Ensérune.

Dans le choix des intervenants, il est important que les connaissances soient à la portée du plus grand nombre. Pour cela nous sommes employés à apporter les « clefs de lectures » pour que ce temps de rencontre avec notre

territoire soit un moment de plaisir et de convivialité, en même temps que de découverte.

À elle seule l'élaboration du programme représente la preuve du sérieux et de la pertinence du partenariat avec le **Parc Culturel du Biterrois**. Toutes les données



historiques du programme distribué à 5 000 exemplaires ont été contrôlées par les membres du PCB et son équipe scientifique. Ainsi le festival apporte des éléments de connaissance sur les sites et valorise le travail des partenaires.

Toujours dans le programme, chacun des douze concerts et des trois conférences a donné lieu à une présentation succincte du « site accueillant ». Et lors de chaque

rendez-vous, le représentant du site brossait le tableau de « son » patrimoine.

On peut aussi noter l'évolution du nombre de propositions patrimoniales proposées pendant les Journées Européennes du Patrimoine), grâce à une coordination concertée toute l'année avec les associations.

Mais chaque médaille a son revers. Le succès du festival entraîne quelques contraintes. Pour une plus grande efficacité et un meilleur accueil du public, un système de réservation obligatoire a été instauré. C'est le prix à payer pour que l'organisation de chaque manifestation soit sans faille, même si elle est gratuite.

La fréquentation a dépassé tous nos espoirs **avec près de 7500 spectateurs et 2000 visiteurs** sur les Journées Européennes du Patrimoine.

Le festival en chiffres

64 musiciens et chanteurs,
8 danseurs,
4 conférenciers,
10 pyrotechniciens,
43 interventions son et lumière,
plus de 160 bénévoles..

Pour le festival : 49 articles et communiqués de presse ont été publiés.

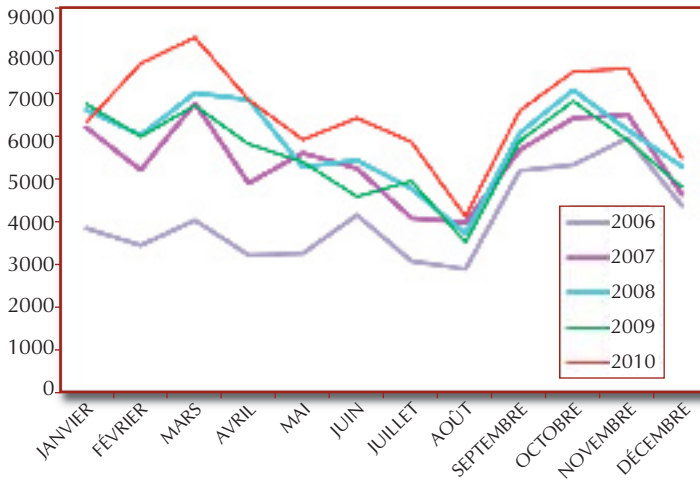


Le contenu
12 concerts
3 conférences
5 expositions
2 contes et légendes
12 ballades et visites découvertes
1 café philo
1 chasse au trésor
6 portes ouvertes

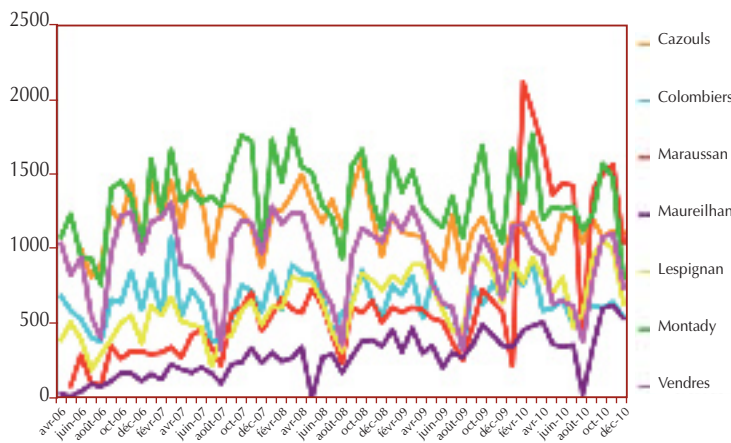
Le Réseau des Médiathèques

Avec 78 139 prêts en 2010 (66 700 en 2009) les prêts de documents ont atteint des sommets, notamment grâce à l'ouverture de la médiathèque de Maraussan en février et un nouveau recrutement d'assistante bibliothécaire. A Maureilhan en septembre, l'aménagement d'un coin enfants a fait grimper la fréquentation et la prochaine ouverture de la médiathèque de Cazouls, confirme bien que l'offre détermine le public.

Evolution des prêts (par mois et par année)



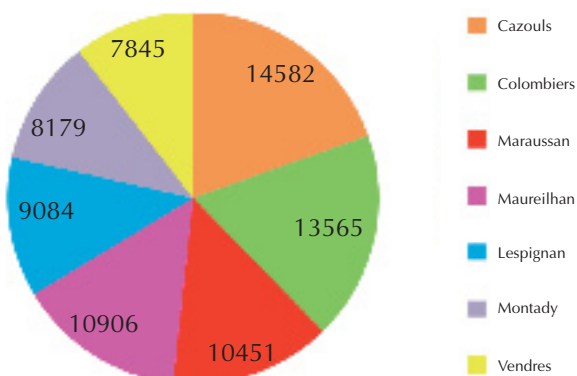
Evolution des prêts par médiathèque



Un fonds enrichi d'année en année :

75 000 documents dont 63 000 livres, 6 500 revues et 4 850 cd circulent dans les huit communes, grâce au système de réservations et à la navette bihebdomadaire.

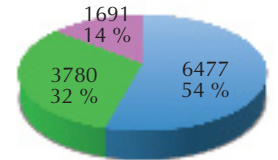
Répartition des documents par médiathèque :



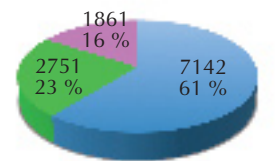
Répartition des documents par médiathèque et par section

SE = A
SE = E
SE = J

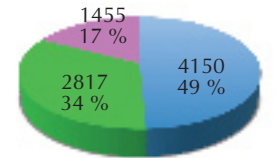
MONTADY	
Adulte	6477
Enfant	3780
Jeune	1691
TOTAL	11948



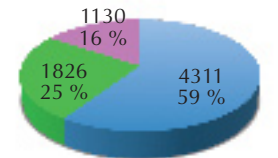
CAZOULS	
Adulte	7142
Enfant	2751
Jeune	1861
TOTAL	11754



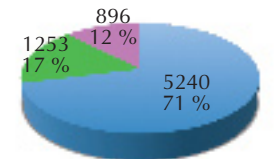
VENDRES	
Adulte	4150
Enfant	2817
Jeune	1455
TOTAL	8422



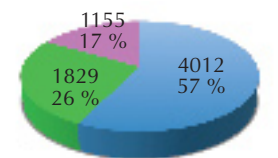
COLOMBIERS	
Adulte	4311
Enfant	1826
Jeune	1130
TOTAL	7267



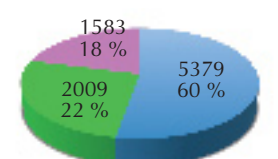
MAUREILHAN	
Adulte	5240
Enfant	1253
Jeune	896
TOTAL	7389



LESPIGNAN	
Adulte	4012
Enfant	1829
Jeune	1155
TOTAL	6996



MARAUSSAN	
Adulte	5379
Enfant	2009
Jeune	1583
TOTAL	8971



2 819 emprunteurs actifs, soit 13,6 % de la population, avec plus de 78 100 prêts. Chaque adhérent emprunte en moyenne 28 documents par an.



Achats et coût

La Domitienne a acheté 5 000 livres en 2010 :

- 1 500 livres adultes pour un prix moyen de 17 €
- 1 000 BD pour un prix moyen de 10 €
- 2 500 livres enfants pour un prix moyen de 10 €
- 122 livres régionaux dans le cadre du contrat de territoire
- 65 livres en gros caractères hors marché pour 1 170 €
- 350 cd pour 5 000 €.

Les réservations

Elles ont été mises en place en 2008 et progressent chaque année : 3 300 en 2010.

Les documents circulent bien sur le territoire, tant pour satisfaire les demandes individuelles que les échanges entre les médiathèques.

Les animations

Chaque médiathèque dispose d'un budget de 1 500 € financé par La Domitienne pour accueillir des spectacles.

Pour faciliter les animations pour les classes et les heures du conte, des thématiques sont proposées, sous forme de « centre d'intérêt » (loup, saisons, sentiments, astres, mer, sorcières, fruits et légumes...)



Le site internet

Entretenu par

A Maureilhan.

Frédéric Garnaud, de la médiathèque de Maureilhan, le site reste assez visité.

Le changement de serveur s'impose rapidement.



www.mediatheques.ladomitienne.com

Professionalisation des équipes

A raison d'une séance mensuelle, le RLI dispense une formation aux animateurs des médiathèques, pour une plus grande maîtrise de l'outil informatique.

Le RLI anime aussi des permanences mensuelles dans chaque médiathèque pour répondre aux questions des utilisateurs de l'espace multimédia, mettre à jour les PC et participer à la réduction de la « fracture numérique ».

Sensibilisation des publics empêchés

Après avoir travaillé avec la Médiathèque Départementale, pour constituer une bibliographie en direction des personnes âgées, cette fois ce sont les



publics éloignés socialement de la lecture qui sont visés (hôpitaux, prisons, illettrisme, public des restos du cœur, banques alimentaires etc...).

Quatre réunions de travail ont été programmées cette année.

Ressources électroniques en ligne

La Médiathèque Départementale propose à chaque médiathèque et à chaque adhérent des ressources électroniques en ligne.

- quotidiens, des hebdomadaires et leurs archives (Le Monde, Libération, l'Equipe, Midi libre...)
- livres pratiques numérisés (bricolage, jardinage, cuisine...)
- enseignement à distance dans de nombreux domaines (code de la route, cours de langues, de musique, bureautique, multimédia...).

Les perspectives 2011

- L'ouverture de la nouvelle médiathèque de **Cazouls**.
- **Nissan** va rénover une salle et rejoindra le réseau en 2012.
- **Lespignan** étudie l'agrandissement de la médiathèque actuelle.
- Le nouveau partenariat avec le Relais d'Assistants Maternels afin de développer l'opération « Les livres, c'est bon pour les bébés », sur la sensibilisation aux livres et l'accueil des assistants maternels.

Le Réseau Médiathèque est une valeur sûre et il fonctionne bien grâce au soutien actif et confiant des élus, au dynamisme des équipes de salariés et de bénévoles et à leur précieux conseils qui donnent envie de

lire encore et toujours plus !

A Vendres.



Discours des officiels lors de l'inauguration de la médiathèque de Maraussan.



Le port Chichoulet

Le 6 juillet 2009, la communauté de communes La Domitienne est devenue le nouveau délégataire par voie d'affermage du port départemental de Vendres. Maintenir à niveau cet équipement au fil des ans, faciliter le développement économique et donc l'emploi, au travers des filières de la conchyliculture, de la pêche, et du nautisme, animer ce port, afin qu'il soit la porte d'entrée vers les richesses touristiques et patrimoniales du territoire, tel est l'engagement de la communauté de communes.

Ce nouveau service public est exploité sous la forme d'une régie dotée d'une autonomie financière qui s'appuie sur un conseil d'exploitation, présidé par Jean-Pierre Perez, 4^{ème} vice-président de La Domitienne et composé des membres titulaires, répartis en collèges représentant les élus, les usagers de la plaisance, les professionnels du port et les pêcheurs-plaisanciers.

L'équipe portuaire

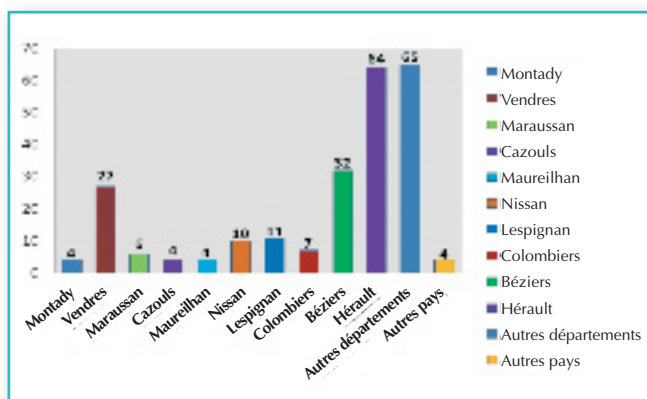
L'équipe est constituée d'un maître de port et de trois agents, dont deux à temps plein et un agent à 30 heures hebdomadaires. Le fonctionnement n'a pas encore atteint son rythme de croisière, puisque les trois ou quatre premières années font l'objet d'une mise en place sur le fonctionnement et le portage des projets annoncés.

Attribution des postes d'amarrages annuels et composition du port de plaisance :

Au 31 décembre 2010, la composition du port représente **238 contrats annuels** sur une capacité totale de 252 postes :

- 32 usagers originaires de Béziers
- 27 originaires de Vendres
- 73 de La Domitienne
- 65 d'autres départements de France
- 4 de l'étranger.

Répartition globale des contrats annuels par lieu de résidence



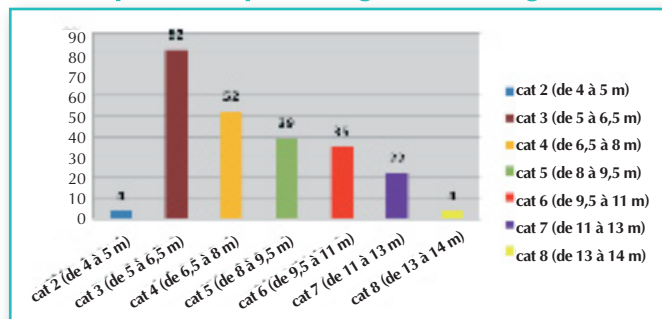
La base nautique.

Inauguration des kiosques.

Journée nationale de la mer.

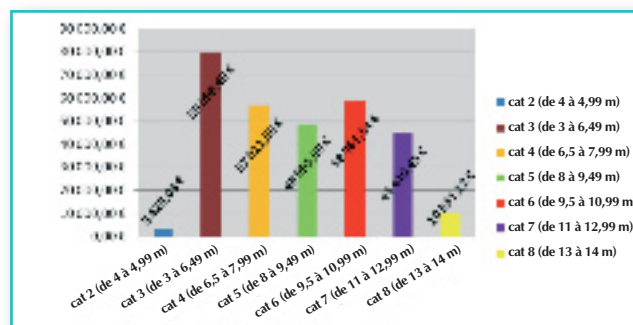
Par catégorie de longueur de bateaux : **138 bateaux de moins de 8 mètres.**

Répartition par catégorie de longueur



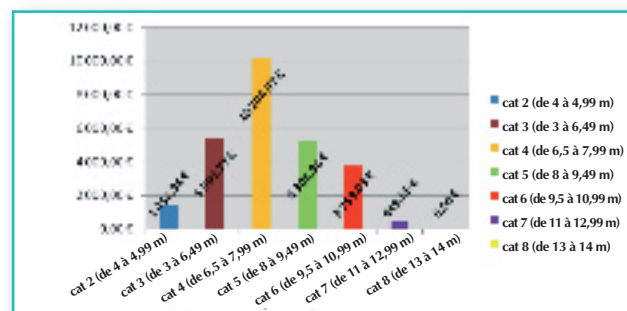
Les recettes des contrats annuels proviennent en majeure partie des bateaux dont la longueur est comprise entre 5 et 10.99 mètres avec 245 066,53 € HT.

Répartition des recettes des contrats annuels par catégorie



Quant aux contrats 6 mois les recettes proviennent essentiellement de la catégorie 4 avec un montant de 10 204,97 €.

Répartition des recettes des contrats





Inauguration le 17 septembre.



Les comptes 2010 de la délégation

Le compte administratif et le compte de gestion 2010 du budget annexe de la régie retracent l'activité du service sur un an. Les dépenses de fonctionnement sont exécutées à hauteur de 71% du budget prévu sur l'exercice et au-delà du budget prévu pour les recettes de fonctionnement.

Compte administratif 2010	Budget	Réalisé
011 Charges à caractère général	136 608,00	102 517,44
012 Charges de personnel et frais assimilés	161 654,00	140 436,40
023 Virement à la section d'investissement	53 032,43	
042 Opérations d'ordre de transfert entre sections	29 283,00	29 282,32
66 Charges financières	1 400,00	
69 Impôts sur les bénéfices et assimilés	2 322,00	2 322,00
Dépense Fonctionnement	384 299,43 €	274 558,16 €
002 Résultat d'exploitation reporté	4 737,08 €	
70 Ventes de produits fabriqués, prestations de services	363 562,35	370 433,00
75 Autres produits de gestion courante	16 000,00	20 101,00
Recette Fonctionnement	384 299,43 €	390 534,00 €
16 Emprunts et dettes assimilées	15 280,00	15 280,00
21 Immobilisations corporelles	202 070,13	159 830,12
Dépense Investissement	217 350,13 €	175 110,12 €
001 Solde d'exécution de la section d'investissement reporté	135 034,70 €	
021 Virement de la section d'exploitation	53 032,43 €	
040 Opérations d'ordre de transfert entre sections	29 283,00 €	29 282,32
Recette Investissement	217 350,13 €	29 282,32 €

Résultats 2010

Résultat de l'exercice 2010	115 975,84 €
Report année N-1	4 737,08 €
Résultat de clôture de l'exercice 2010 (A)	120 712,92 €
Solde d'investissement de l'exercice 2010	-145 827,80 €
Report année N-1	135 034,70 €
Solde de clôture d'investissement de l'exercice 2010 (B)	-10 793,10 €
Restes à réaliser 2010 en dépenses	41 225,00 €
Restes à réaliser 2010 en recettes	3 000,00 €
Résultat des restes à réaliser 2010 (C)	-38 225,00 €
Besoin de financement 2010 (B+C)	49 018,10 €
Proposition d'affectation du résultat 2010 - Section Investissement	50 000 €
Report de fonct. 2011 R002	70 712,92 €
Report d'invest. 2011 D001	10 793,10 €

Les conditions d'exécution

La capitainerie est ouverte 365 jours par an du lundi au dimanche avec une présence accrue de l'équipe portuaire, en période estivale, afin de d'accueillir et d'assister les plaisanciers.

Le programme d'investissements

Cet exercice a permis de préparer une consultation pour le lancement en 2011 d'une étude relative à la fois aux conditions urbanistiques réglementaires et architecturales du projet d'installation d'un restaurant et dans un second temps, aux modalités d'exploitation et de rentabilité des activités qui y seraient préconisées.

Ce premier exercice a vu la mise en place du projet d'automatisation des moyens d'accès.

Autres aménagements en cours :

- **Vidéo protection** : les travaux devrait débuter en 2011.
- **Atelier capitainerie** : lieu de stockage et de maintenance des équipements.
- **Chalet association** : accueil de l'association Héraude.
- **2 défibrillateurs**
- **250 mètres de grillage**
- **2 machines professionnelles**
- **1 système de connexion WIFI** : programmé courant 2011.
- **1 véhicule électrique** : subventionné par la Région Languedoc-Roussillon.
- **Matériel de plongée** : deux agents ont suivi la formation de « plongeur professionnel » permettant à l'équipe de réaliser le contrôle sous-marin et les menues interventions techniques hors saison en régie.
- **Emetteur récepteur** : acquisition d'une radio VHF.
- **Catways supplémentaires** : 12 places annuelles sur des catégories comprises entre 6,5 et 8 mètres.



Voiture électrique.

La qualité du service semble correspondre à l'attente des usagers et l'embauche d'un agent supplémentaire s'est avérée nécessaire.

Il a été procédé à l'installation et mise aux normes de la déchetterie des rejets des navires de plaisance, à l'ajout de catways supplémentaires, et à l'acquisition d'extincteurs.

Prévisions de travaux à la charge du Département

Il s'agit de répondre à l'affaïssement de l'enrochement du port de la base nautique, l'enrochement de la berge Ouest du port sur l'Aude et les études de dragage de l'embouchure de l'Aude. Ainsi que la réparation des parements de la capitainerie et des sanitaires.

La fréquentation

Au 31 décembre 2010, on compte :

- 70 escales dont 11 proviennent de La Domitienne
- 1 de Béziers
- 16 de l'Hérault
- 41 d'autres Départements
- 1 d'autres pays.

La répartition des passages par catégories indique que les bateaux de moins de 8 mètres représentent près de 1277 nuitées.

Les recettes des escales concernent principalement les bateaux de moins de 9,50 mètres avec un montant total de 10869.94 € HT.

La répartition des passages à la cale de mise à l'eau indique 47 passages pour les usagers de la Domitienne, 26 pour Béziers et 96 pour le département de l'Hérault ; fréquentation massive : 96 bateaux et 63 jet-ski.

L'Office de Tourisme et les Points Info Tourisme de la Domitienne

A Cazouls les Béziers (OT), Maraussan, Colombiers, Nissan lez-Ensérune, Vendres-Plage et la Maison du Malpas offrent aux visiteurs du territoire la possibilité de se renseigner, de s'orienter et de trouver de nouvelles idées pour enrichir leur séjour dans notre région.

Malgré une baisse de fréquentation enregistrée sur l'Hérault, les points « Info Tourisme » de Colombiers, Maraussan, Vendres, l'office de tourisme de Cazouls les-Béziers et la Maison du Malpas ont enregistré, globalement, un maintien du nombre de visiteurs, voire une augmentation sur certaines périodes.

Certaines nationalités réapparaissent, à l'instar des américains, canadiens et scandinaves, qui sont principalement arrivés via l'aéroport de Béziers-Cap d'Agde. Les australiens et les néo-zélandais, choisissant de découvrir la région, au fil de l'eau, sur le Canal du Midi.

La fréquentation annuelle à la Maison du Malpas a dépassé les 23 000 personnes.



Visite du Sous préfet à la Maison du Malpas.

■ La commission Développement Touristique

La commission présidée par Pierre Cros, maire de Nissan et sa vice-présidente Danièle Bosch-Laurens, adjointe à Nissan, s'est engagée à intégrer le tourisme dans l'action économique de la Domitienne.

Après l'étape des diagnostics et des propositions, la commission aborde la phase des concrétisations.

Pierre Cros souligne : « Une de nos premières décisions, sera la création d'un office touristique à la dimension de notre territoire. Si le principe est acquis, reste à définir sa localisation géographique non décidée. Notre volonté est d'harmoniser, d'homogénéiser le travail, par ailleurs, reconnu, des différents points d'information de nos villages. »

■ Les autres projets

- la réhabilitation de la cave coopérative de Maraussan, de la cave de Colombiers.
 - la valorisation du site d'Ensérune et du Canal du Midi.
- De grosses opérations qui nécessitent le soutien de tous.



Concert de la Fete du



■ Les actions engagées

- La réhabilitation de l'accès aux sites du Malpas
- L'amélioration de l'accès au Canal du Midi
- Les signalétiques et le réaménagement de l'étang asséché de Montady-Colombiers.
- L'aménagement du port du Chichoulet à Vendres-Plage.

En contact permanent avec le Comité Départemental du Tourisme, le Comité Régional du Tourisme, la chambre de commerce et d'industrie de Béziers Saint-Pons, le Réseau des Grands Sites de France, les Sites d'Exception en Languedoc, le Parc Culturel du Biterrois ainsi qu'avec ses voisins de proximité, Ville de Béziers et office de tourisme de Capestang et le Service développement Touristique, la Maison du Malpas conforte d'année en année son réseau et travaille pour construire un avenir de qualité. Des actions menées avec détermination dans un but de promotion du territoire.





La Maison du Malpas centre touristique et culturel

Malpas.



Au pied de l'Oppidum d'Ensérune (site archéologique pré-romain), proche du Canal du Midi, de la Via Domitia et de l'étang asséché de Montady-Colombiers, la Maison du Malpas vous accueille tout au long de l'année.

Des visites avec **un guide-conférencier** de la Caisse Nationale des Monuments Historiques et des Sites, des expositions, des manifestations culturelles, un centre de documentation et un espace d'informations touristiques sont proposés.

Une boutique avec des produits du terroir **Qualité Hérault**, des livres, des cartes postales et autres souvenirs donnent aux visiteurs la possibilité de découvrir « en profondeur » les richesses du territoire. Une présentation et la vente des vins des producteurs locaux permettent de mieux appréhender la qualité du vignoble.

Après une collaboration avec les Grands Sites de France en tant que « Partenaire Associé », la Maison du Malpas a adhéré fin 2010 aux « **Sites d'Exception en Languedoc** », ce qui constitue une reconnaissance qualitative des prestations offertes.



Ouverture du festival.



Les élus en visite.

TEMPS FORTS 2010

Samedi 5 juin

Rendez-vous du Malpas : « Florilège du Canal du Midi, une histoire à côté de l'Histoire ».

Conférence et concert à bord d'une péniche.

Accès gratuit sur réservation : complet.

Mardi 8 juin

Concert de Christopher Hainsworth (piano) et Ulrike Van Cotthem (soprano). Consacré au bicentenaire de la naissance de Frédéric Chopin et de Robert Schumann.

Accès gratuit sur réservation : complet.

Tous les mercredis de juillet à août

Navette Découverte : départ de Vendres plage, visite guidée des sites historiques du Malpas, présentation des vins et retour à Vendres plage de 16H à 19H.

Juillet / Août

Exposition de photographies : « Sur Les Chemins de l'Histoire »

Inauguration de l'exposition : « Les mots du Canal » (textes et poèmes) et « Le jeu du Canal Royal » et Spectacle « Petite histoire intime et singulière du Canal du Midi et de l'illustre Riquet » Compagnie Mille et Une Saisons.

Novembre et Décembre

Exposition « Cazouls-les Béziers, autrefois », photographies
Samedi 13 Novembre : vernissage de l'exposition.



La Maison du Malpas

Route de l'Oppidum - 34 440 Colombiers
Tél. 04 67 32 88 77 - Fax. 04 67 32 88 74
Email : lamaisondumalpas@orange.fr
Site Internet : www.lemalpas.com

COMMUNICATION



La Commission et le service Communication étoffent leurs champs d'actions afin d'informer au mieux les citoyens du territoire et au-delà. La communication concourt à porter à la connaissance et à rendre compréhensible les choix et les actions des élus. Mais aussi à rendre compte des actions qui sont conduites, de la façon la plus claire.

Car il est bien de faire, mais il est encore mieux de le faire savoir !

Informers la population mais également promouvoir le territoire, au-delà des ses frontières, c'est aussi la justification d'une communication efficace.

■ Les supports mis en place

• **Le Magazine** : 4 numéros par an

Il est devenu trimestriel, distribué à 13 000 exemplaires sur les huit communes.

Plusieurs rubriques donnent la parole aux citoyens, aux associations et mettent en avant les initiatives et entreprises du territoire.

• **Le rapport d'activités** : un document important qui requiert un gros travail de la part des services, appuyé par le service communication.

• **Le site Internet** : il fait l'objet d'une totale refonte avec un nouveau prestataire, en vue d'une mise en ligne courant 2011.

■ Les relations avec les communes

La collaboration avec les services municipaux est active et l'échange d'informations fonctionne bien. Les communes diffusent leurs calendriers de manifestations, relayés dans le Magazine et les panneaux lumineux. Le service communication fournit des articles thématiques pour les bulletins municipaux.

Fin 2010, les communes « jouent le jeu » de l'interactivité.

■ Les actions de promotion

Assurer la création et la publication des affiches, flyers et autres supports

• Création d'une carte de vœux personnalisée

• Tryptique Maison de l'Economie

• Plaquette RAM

• Plaquette Opération Habitat

• Campagne de pub pour la saison estivale au port (ML / Hérault du Jour + TV Magazine / La Dépêche du Midi / Le guide de l'été / le supplément féria / Le Nouvel Observateur : publi-reportage

• Encartage des plaquettes dans le Magazine (programme du festival / opération Habitat)

■ Les relations Presse

Chaque mois des articles sont adressés à la presse locale (Midi Libre / L'Hérault du Jour / Le petit Journal).

Les relations presse sont permanentes tout au long de l'année. Les dossiers de presse sont adressés pour chaque manifestation qui revêt un caractère important (inauguration de la Maison de l'Economie, le festival).

Pour le festival : 49 articles et communiqués de presse ont été publiés.

• **Conférences de presse** (en lien avec le protocole) : Opération Habitat, Festival...

• **Inaugurations** : Port du Chichoulet, kiosques, Festival, Maison de l'Economie.

■ Le protocole

Une cellule protocole a été mise en place pour coordonner les actions entre les services concernés par l'évènementiel :

- Carton invitation pour chaque manifestation
- Création du listing en lien avec la manifestation
- Organisation de la réception

■ Les évènements

- Inauguration de la Maison de l'Economie, des pistes d'éducation routière
- Visite du sous-préfet
- Remise diplômes formation 1ers secours
- Visite et réception du chantier jeunesse

■ La commission

Composée de 10 membres, elle s'est réunie 6 fois, sur des thématiques spécifiques.



Conférence de presse sur une péniche.



La presse en parle.

■ Réactions et témoignages (à propos du Magazine)

- **Thierry Daurat** (élu) 7/01/10 : « ...Sur le dernier numéro je n'ai pas de commentaires particuliers, si ce n'est qu'un BRAVO ! »

- **Pascale Vergely** (MLI) 4/12/09 : « ...J'ai lu le beau magazine, il est soigné et varié... »

- **Marie-Claude Cauquil** (mairie Maraussan) 6/05/10 : « Nous n'avons plus de magazines, nous avons été dévalisés... »

- **Benjamin Genyes** (4L Trophy) 30/04/10 : « Je vous remercie pour l'article que vous avez concocté... il est vraiment génial. »

- **Christophe Andrieu** (service culture La Domitienne) extrait du compte rendu de sa commission : « Une bien meilleure couverture presse grâce à l'arrivée de la responsable communication... »

- **Daniel Frederic** (professionnel base nautique au port) 27/09/10 : « L'équipe vous remercie de votre présence le jour des Portes ouvertes et de la parution de l'article. »

- **J.F Guibert** (président commission communication) 19/10/10 : « Bravo, le texte est accrocheur, les pages colorées... on donne envie de le lire. »

- **Cyril Lopez** (élu) 26/01/11 : « Vraiment sympa... »

- **Cédric Garcia** (élu) 21/01/11 : « Sincèrement, magnifique travail ! »



La Domitienne vous accompagne au quotidien

■ La gestion des déchets

L'augmentation significative du geste « TRI » amorcée ces dernières années se confirme.

Aujourd'hui sur le territoire de la communauté de communes, le volume des déchets triés (tri sélectif et déchèterie) dépasse celui des ordures ménagères résiduelles.

Ces résultats sont dus à la bonne fréquentation des deux déchèteries qui totalisent 6 015 tonnes de déchets triés et aux tonnages en hausse de la collective sélective.

Bravo aux habitants pour leur réflexe Eco-Citoyen !

■ Les déchèteries

Les déchèteries situées sur les communes de Cazouls-les-Béziers et de Nissan-lez-Ensérune accueillent les déchets qui ne peuvent pas être pris en charge par les collectes d'ordures ménagères ou sélective, effectuées en porte à porte.

■ Une grande majorité des déchets sont recyclés :

compostage des végétaux, déchetage du bois, recyclage du cartons, emballages et verre, récupération des métaux.

■ Assainissement non collectif

Traiter les eaux usées des habitations non raccordées au réseau public.

Sur la communauté de communes La Domitienne, plus de 600 habitations ne sont pas raccordées à un réseau public d'assainissement et sont donc dotés d'un système d'Assainissement Non Collectif (ANC).

Fosses toutes eaux, champ d'épandage, ces installations d'ANC permettent de traiter de façon efficace, écologique et durable les eaux usées, à condition d'être bien entretenues.

Le service Public d'Assainissement Non Collectif (SPANC) de la communauté de communes est là pour y veiller et pour apporter un conseil aux propriétaires qui le souhaitent.

■ Balayage mécanique

3 balayeuses au service de la propreté

En complément du travail des équipes techniques municipales, les balayeuses nettoient et désinfectent les rues des huit communes de La Domitienne. Cette année, avec la nouvelle balayeuse-laveuse, les agents traitent à la fois la voirie et les trottoirs.

2010 en chiffres

Tonnes de déchets collectés
Tonnage ordures ménagères : 7745 tonnes
Tonnages de collecte sélective : 2120 tonnes
Tonnage collectés en déchèteries : 6015 tonnes
+ d'Infos : Rapport d'activité 2010 sur le prix et la qualité du service d'élimination des déchets ménagers - courrier@ladomitienne.com

L'année prochaine le bâtiment sera opérationnel pour accueillir les 45 agents du service Environnement.



Participation à la journée du développement durable.



Sensibiliser les plus jeunes visite dans une déchèterie.



2010 en chiffres

618 Foyers concernés par l'ANC
11 Dossiers d'installations ANC neuves instruits
199 Diagnostics réalisés
+ d'infos : Rapport d'activité 2010 sur le prix et la qualité du service public d'assainissement non collectif - courrier@ladomitienne.com



Une nouvelle acquisition la balayeuse laveuse.



Un travail d'équipe.



Sensibiliser également les élus.

FOURRIÈRE ANIMALE INTERCOMMUNALE

Protection animale et bien-être des populations, deux priorités qui ont légitimé la création d'une fourrière intercommunale.

Lutter contre l'errance des chiens et des chats, vérifier la réglementation de la vaccination des animaux et prévenir la dangerosité de certaines espèces. Enfin lutter contre les nuisances et pour une plus grande propreté des cœurs de village, telle est la mission qui a été confiée par délégation de service public à la société Espace Cani-Cat de Maraussan.

En 2009, la communauté de communes s'est dotée d'une nouvelle compétence.

La fourrière accueille les chiens et chats errants, égarés ou agressifs divagant sur les communes du territoire. Les animaux repérés dans les rues doivent être signalés à la police municipale. Une fois capturés par les policiers, seuls habilités, ils sont conduits à la fourrière animale intercommunale de Maraussan.

L'accueil est assuré 24h/24 et 365 jours par an. Actuellement, la fourrière dispose de 8 boxes pour les chiens et une chatterie.

■ Accueil et soins

Vérification des vaccins et soins sont apportés aux animaux. La fourrière recherche aussi leur identification. Puce, tatouage et soins aux bêtes blessées sont engagés.

Les propriétaires des animaux identifiés sont contactés. Pour ceux non identifiés, un placement en refuge s'impose.

■ Le coût

Si le propriétaire est identifié, il est convoqué en mairie et un procès verbal pour divagation ou pour défaut d'identification (contravention de 4^e catégorie : 135€) est dressé.



Avant de récupérer son animal, le propriétaire doit s'acquitter auprès de la fourrière des sommes suivantes :

- Indemnité forfaitaire de prise en charge : 56 €
 - Frais de séjour en fourrière (en fonction du poids de l'animal)
 - Frais d'identification par puce électronique (55 €)
- Tous les frais liés à la capture, à la garde, à la récupération ou aux soins de l'animal, sur présentation de justificatifs font l'objet d'une fiche récapitulative pour chaque animal pris en charge.

Si dans le délai légal de dix jours ouvrés, l'animal n'a pas été récupéré par son propriétaire, la fourrière se charge de le placer gratuitement auprès d'une association de protection des animaux qui pourra, à son tour, le placer auprès d'un particulier.

■ Adopter de bons réflexes

Avec la présence d'une fourrière sur le territoire, les habitants et propriétaires sont incités à se comporter de manière plus responsable :

- Signaler les animaux perdus ou agressifs
- Faire identifier, vacciner, voire stériliser son animal
- Sortir son animal en laisse
- Utiliser le sachet « ramasse déchets »







La domitienne

COMMUNAUTÉ DE COMMUNES EN BITERROIS

- Cazouls-les-Béziers
- Colombiers
- Lespignan
- Maraussan
- Maureilhan
- Montady
- Nissan-lez-Ensérune
- Vendres

www.ladomitienne.com