

RAPPORT ANNUEL 2013



Rapport annuel sur le prix et la qualité du service public d'élimination des déchets ménagers et assimilés.



La domitienne
COMMUNAUTÉ DE COMMUNES EN BITERROIS



SOMMAIRE

1. PRÉSENTATION DE L'EPCI EN CHARGE DE L'ÉLIMINATION DES DÉCHETS

1.1 Composition de la Collectivité

1.2 Compétences exercées par l'EPCI

2. ORGANISATION DU SERVICE PUBLIC D'ÉLIMINATION DES DÉCHETS MÉNAGERS

2.1 Organisation générale du service de collecte et de traitement des déchets

2.1.1 Caractéristiques des opérations de collecte

2.1.2 Tonnages des flux des déchets collectés

2.1.3 Liste et mode d'exploitation des installations où sont traités les déchets

2.1.4 Caractéristiques du réseau de déchèteries

2.1.5 Performances de tri des emballages et journaux magazines

2.1.6 Evolution des tonnages de déchets collectés par l'EPCI

3. COÛT DU SERVICE PUBLIC

3.1 Les principales prestations rémunérées à des entreprises sous contrat

3.2 Les indicateurs économiques

4. MESURE DE PRÉVENTION ET COMMUNICATION

4.1 Les animations

4.2 Les suivis de collecte

4.3 Les autres actions



1. PRÉSENTATION DE L'EPCI EN CHARGE DE L'ÉLIMINATION DES DECHETS

1.1 Composition de la Collectivité

La Communauté de Communes La Domitienne est un établissement Public de Coopération Intercommunale (EPCI) qui regroupe 8 communes. Elle exerce la compétence « collecte et traitement des déchets ménagers et assimilés » pour l'ensemble de ses communes membres. Elle adhère au SITOM du Littoral en substitution à la commune de Vendres au titre du traitement des ordures ménagères résiduelles. Le SITOM du Littoral regroupe 2 EPCI : la Communauté de Communes La Domitienne et la Communauté d'Agglomération Béziers Méditerranée. Son périmètre comprend les communes de Vendres, Valras Plage, Sérignan, Sauvian et Ville-neuve les Béziers.



La population desservie par le service public de collecte et de traitement est de 26 548 habitants soit une augmentation de plus de 10% depuis 2007.

Communes	Population INSEE 2011	Part population EPCI %	Population INSEE 2007	Population Δ	Population Δ %
CAZOULS LES BEZIERS	4658	18%	4120	538	13,06%
COLOMBIERS	2368	9%	2424	-56	-2,31%
LESPIGNAN	3204	12%	3110	94	3,02%
MARAUSSAN	3990	15%	3378	612	18,12%
MAUREILHAN	1964	7%	1754	210	11,97%
MONTADY	4053	15%	3826	227	5,93%
NISSAN LEZ ENSERUNE	3849	14%	3374	475	14,08%
VENDRES	2462	9%	2106	356	16,90%
CC LA DOMITIENNE	26548	100%	24092	2456	10,19%

Au 1er janvier 2013, on peut estimer la population totale de la communauté de communes à 27 934 habitants soit 5,22% d'augmentation depuis 2011.

Le territoire de la Communauté de Communes est marquée par une large majorité de résidences principales type maison avec peu d'appartements (moins de 9%) et donc d'habitat de type vertical.





RÉSIDENCES de la collectivité



Communes (données INSEE 2009)	Nombre de résidences principales	Nombre de résidences secondaires	Logements vacants	Total	Maisons	Apparte- ments
CAZOULS LES BEZIERS	1782	139	188	2109	1842	256
COLOMBIERS	924	86	76	1086	957	99
LESPIGNAN	1298	138	150	1586	1475	110
MARAUSSAN	1506	58	143	1707	1467	232
MAUREILHAN	774	51	80	905	825	78
MONTADY	1506	27	75	1608	1529	78
NISSAN LEZ ENSERUNE	1520	146	147	1813	1532	258
VENDRES	865	1420	55	2340	2261	64
CC LA DOMITIENNE	10175	2065	914	13154	11888	1175



LE LITTORAL

Sur la commune littorale de Vendres, le nombre de résidences secondaires est largement supérieur à celui des résidences principales ainsi que les nombreux campings présents sur la commune, démontrent une saisonnalité très marquée dans la réalisation du service public.



2. ORGANISATION DU SERVICE PUBLIC D'ÉLIMINATION DES DÉCHETS MÉNAGERS

2.1 Organisation générale du service de collecte et de traitement des déchets

2.1.1 Caractéristiques des opérations de collecte

COLLECTE EN PORTE À PORTE :

Population de la collectivité : 26 548 hab (INSEE 2011)

Flux de déchets collectés en porte à porte	Mode d'exploitation	Fréquence de collecte	Contenant	% Population desservie
Ordures ménagères résiduelles	Régie	C2 à C4	Bac couvercle vert	100%
Journaux-magazines	Régie	C1	Bac couvercle bleu	80%
Autres emballages	Régie	C1	Bac couvercle jaune	80%
Déchets non ménagers	Régie	C1 à C7	Bac couvercle macaron redevance spéciale	-
Emballages non ménagers	Régie	C1 à C3	Bac couvercle bleu et jaune macaron redevance spéciale	-
Cartons des professionnels	Régie	C0.5	En tas sur voie publique	-

Cx = x collectes par semaine

COLLECTE EN POINT D'APPORT VOLONTAIRE :

Flux de déchets collectés en apport volontaire	Mode d'exploitation	Contenant	Nombre	Densité
Verre	Régie	Colonnes	145	1 pour 177 habitants
Journaux-magazines	Régie	Colonnes	58	1 pour 92 habitants
Autres emballages	Régie	Colonnes	60	1 pour 89 habitants

L'ensemble des ordures ménagères est collecté en bac de capacité allant de 120 à 770 litres. Les centres de village équipés de conteneurs collectifs sont collectés jusqu'à 4 fois par semaine. Les journaux-magazines et les emballages sont collectés en bacs hors

des hyper-centres et en colonnes dans les centres de villages.

La Domitienne assure également pour les administrations et les professionnels qui le souhaitent, dans le cadre de la redevance spéciale, la collecte des déchets assimilables à des déchets

ménagers c'est-à-dire des ordures ménagères résiduelles et des emballages/journaux-magazines. Ce service est assuré pour 64 clients.

Les cartons des artisans et commerçants des centres de village sont collectés gratuitement, tous les 15 jours.

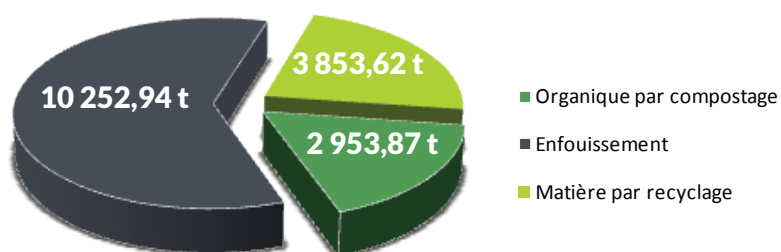


2.1.2 Tonnages des flux des déchets collectés

FEUILLE DE COMPTABILISATION DES TONNAGES DES FLUX DE DÉCHETS COLLECTÉS

Flux de déchets	Modalités de collecte	Tonnages collectés	Tonnages entrants	Destination des déchets collectés
Ordures ménagères résiduelles	PAP	7625,9	650,57	Unité de compostage des Omr - UVOM de Béziers
			835	Unité de compostage des OMR - UTOM du Littoral
			52,12	Valorisateurs
			4112,27	Installation de stockage des déchets non dangereux - Saint Jean de Libron
			730,58	Installation de stockage des déchets non dangereux - Narbonne
			1245,36	Installation de stockage des déchets non dangereux - SITOM du Littoral
Verre	PAV	876,18	876,18	OI-groupe - Béziers
Journaux-magazines	PAP	905,33	627,17	Centre de tri Jas de Rhodes - Les Pennes Mirabeau / Centre de tri Delta recyclage - Lansargues
	PAV		278,16	Centre de tri Jas de Rhodes - Les Pennes Mirabeau / Centre de tri Delta recyclage - Lansargues
Emballages	PAP	627,98	527,54	Centre de tri Jas de Rhodes - Les Pennes Mirabeau / Centre de tri Delta recyclage - Lansargues
	PAV		100,44	Centre de tri Jas de Rhodes - Les Pennes Mirabeau / Centre de tri Delta recyclage - Lansargues
Déchets verts	Déchèterie	1468,3	1468,3	Plateforme de compostage - Montels
Bois	Déchèterie	834,04	834,04	Valorisateurs
Encombrants	Déchèterie	1282,48	1282,48	Installation de stockage des déchets non dangereux - Nîmes
D3E	Déchèterie	243,4	243,4	Valorisateurs
Gravats	Déchèterie	2882,25	2882,25	Installation de stockage des déchets inertes du Rougeas - Cazouls les Béziers
Cartons	Déchèterie	247,68	247,68	Valorisateurs
Déchets dangereux	Déchèterie	29,49	29,49	Valorisateurs
TOTAL		17060,43 t	17060,43 t	

MODES DE TRAITEMENT



39%

Taux de collecte en vue d'une valorisation

Le tonnage global de déchets collectés (tout flux confondu) est de **17 060.43 t** sur l'année 2013.

Les ordures ménagères résiduelles représentent 45% des apports, les déchets collectés en déchèteries 41% et les 14% restant de la collecte sélective.

39% de nos déchets sont valorisés (valorisation matière et organique).

Ce faible taux de valorisation s'explique par la faible performance de l'installation de traitement « UVOM de Béziers » par laquelle transitent 5502.3 tonnes d'ordures ménagères résiduelles (près d'un tiers de nos déchets). Seulement 650.57 t y sont valorisées soit moins de 12%. A titre de comparaison, les 2123.62 tonnes qui transitent par l'installation de traitement du

SITOM du Littoral sont valorisées à hauteur de 40%.

L'installation de traitement de l'UVOM de Béziers fera l'objet d'une rénovation durant toute l'année 2014 (tous nos déchets seront donc enfouis) qui permettra d'améliorer considérablement ce taux de valorisation dès 2015.



FEUILLE DE COMPTABILISATION DES TONNAGES DES FLUX DE DÉCHETS COLLECTÉS

Tonnages de déchets collectés par l'EPCI	Tonnages 2013	Kg/hab.	Données départementales 2011	Données France 2011
Ordures ménagères résiduelles	7625,9	287	303	288
Verre	876,18	33	25	29
Emballages + JRM	905,33 627,98	58	41	48
Gravats	2882,25	109	105	195
Déchets de déchèteries	4142,79	156	190	
TOTAL	17060,43	643	664	560

On notera que la performance de la Communauté de Communes sur le tonnage global de déchets collectés est supérieure de près de **80 kg/an/habitant** à la moyenne nationale. Cette différence s'explique notamment avec les apports des déchets de déchèteries de **265kg** contre 195kg/an/habitant au niveau national. Cette caractéristique se retrouve de manière encore plus marquée au niveau départemental avec 295kg/an/habitant.

Au niveau des ordures ménagères résiduelles, nous sommes dans la moyenne nationale et plus performants que la moyenne départementale avec **16kg/an/habitant** de moins.

Pour les recyclables, verre y compris, une moyenne de **91kg/an/habitant** sont collectés contre 66kg au niveau départemental et 78kg au niveau national.

2.1.3 Liste et mode d'exploitation des installations où sont traités les déchets

Il est à noter qu'à partir du deuxième semestre 2013, nous avons changé de prestataire de traitement des produits de collecte sélective (centre de tri Jas de Rhodes à centre de tri Lansargues) et que l'enfouissement des refus d'ordures ménagères résiduelles ne s'effectue plus à l'installation de stockage des déchets non dangereux de Narbonne.



Installations où sont traités les déchets	Maitrise d'ouvrage	Exploitant	Nature de la valorisation
Unité de compostage des OMR -UVOM de Béziers	Communauté d'Agglomération Béziers Méditerranée	régie	organique
Unité de compostage des Omr - UTOM du littoral	SITOM du Littoral	COVED	organique
Installation de stockage des déchets inertes du Rougeas	CC La Domitienne	régie	enfouissement
Installation de stockage des déchets non dangereux -Saint Jean de Libron	Communauté d'Agglomération Béziers Méditerranée	régie	enfouissement
Installation de stockage des déchets non dangereux - SITOM du Littoral	SITOM DU Littoral	COVED	enfouissement
Installation de stockage des déchets non dangereux - Narbonne	Communauté d'Agglomération de la Narbonnaise	SITA	enfouissement
Installation de stockage des déchets non dangereux -Nimes	COVED	COVED	enfouissement
Centre de tri Jas de Rhodes -Les Pennes Mirabeau	SITA	SITA	recyclage
Centre de tri Delta recyclage-Lansargues	DELTA RECYCLAGE	DELTA RECYCLAGE	recyclage
Centre de tri du verre	IPAQ	IPAQ	recyclage
Plateforme de compostage Montels	TERRA SOL	TERRA SOL	organique



2.1.4 Caractéristiques du réseau de déchèteries

Nombre de déchèteries	2
Nombre d'habitants pour la déchèterie de Cazouls les Béziers	14 665
Nombre d'habitants pour la déchèterie de Nissan lez Ensérune	9 421 + habitants de Poilhès
Haut de quai : Mode d'exploitation	Régie
Bas de quai : Mode d'exploitation	Régie pour le transport et le traitement des gravats, transport des déchets verts - prestation SMN Nicollin pour le transport et traitement des cartons, traitement des déchets verts- prestation COVERED pour le bois, les encombrants- prestation Triadis pour les déchets dangereux- prestation Saint Pierre pour la ferraille
Jours d'ouverture	6 jours /semaines dont 2 demi journées le jeudi et le dimanche
Nombre annuel de visites	80 000 visites environ
Accueil des déchets dangereux des ménages	Oui pour les 2 déchèteries
Accès des professionnels	Seulement pour les cartons et la ferraille des professionnels du territoire

Flux des déchets acceptés	Filières de valorisation/élimination	Tonnages
Encombrants	enfouissement	1282,48
Gravats	enfouissement	2882,25
Cartons	recyclage matière	247,68
Bois	recyclage matière	834,04
Déchets verts	organique	1468,3
DEEE	recyclage matière	243,4
Ferrailles	recyclage matière	37,4
Déchets dangereux	recyclage matière	29,49
TOTAL		7025,04

Avec 7025,04 tonnes, les déchets collectés en déchèteries représentent 41% des quantités de déchets sur le territoire.

Les habitants de la commune de Vendres sont desservis par la déchèterie située sur le site du SITOM du Littoral. Nos deux déchèteries se partagent donc la population du reste du territoire, de manière inégale. En effet, même si l'accès aux deux sites est autorisé, les habitants des communes de Colombiers, Nissan lez Ensérune et Lespignan se dirigent préférentiellement vers la déchèterie de Nissan lez Ensérune (9421 habitants), les autres allant vers la déchèterie de Cazouls les Béziers (14 665 habitants). La Communauté de Communes Canal-Lirou a par ailleurs conventionné avec

lis sur la déchèterie de Nissan lez Ensérune les habitants de la Commune de Poilhès.

Conscients de l'enjeu que représentent ces sites dans la valorisation des déchets, La Domitienne a mené une étude d'optimisation des sites en partenariat avec le bureau d'études Naldeo en intégrant, les évolutions réglementaires, les volumes collectés, la mise en œuvre des filières à Responsabilité Elargie du Producteur (REP : DEEE, Textiles, Mobilier...). Une extension des sites est prévue : les études préalables seront menées en 2014 et les travaux débiteront en 2015.



2.1.5 Performances de tri des emballages et journaux magazines

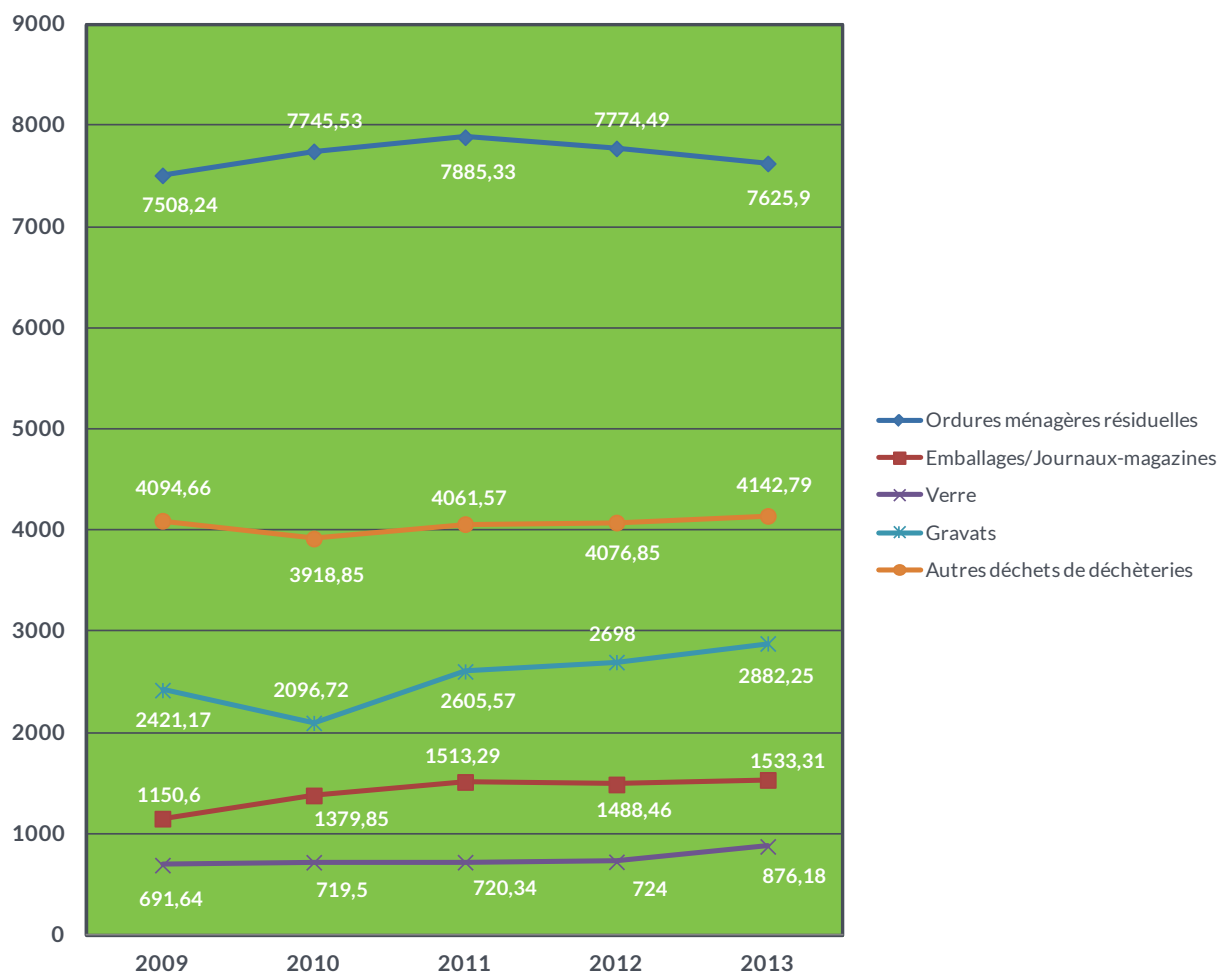
Tonnages de déchets collectés par l'EPCI	Tonnages collectés 2013	Tonnages en sortie de centre de tri	Kg/hab.	Données départementales 2011	Données France 2011
Aluminium		54,76			
Acier		3,3			
EMR		258,4			
ELA	627,98	26,2	24	41	48
Bouteilles et flacons plastiques		131,81			
Refus		192			
Journaux-magazines	905,33	821,41	34		
Verre	876,18	876,18	33	25	29
TOTAL	2409,49	2364,06	91	66	77

On notera que la part de refus est importante. Elle est due à un transport au 1er semestre en balles de nos emballages réduisant considérablement la performance de tri et donc, augmentant nos refus. La modification du centre de tri et des modalités de transport a permis sur le 2nd semestre de **réduire ce taux**. Pour 2014, il devrait se situer autour des 12%.



2.1.6 Evolution des tonnages de déchets collectés par l'EPCI

EVOLUTION DES TONNAGES



Entre 2009 et 2013, le flux global de déchets collectés sur le territoire est passé de 15 866 à 16 924 tonnes.

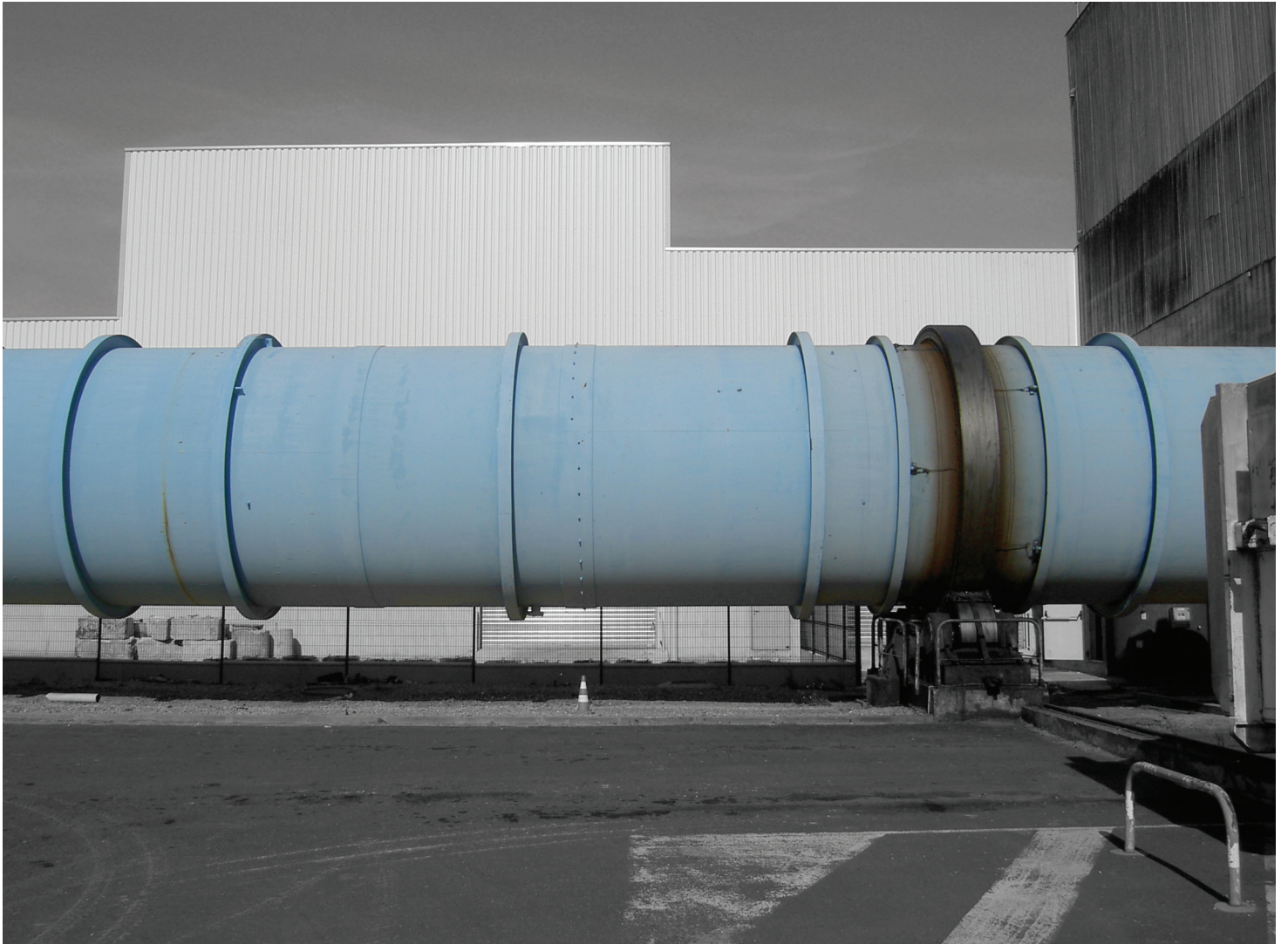
On constate que les volumes d'ordures ménagères collectés est en baisse depuis 2012 (-260 tonnes environ) malgré l'évolution de la population.

La production d'emballages et de Journaux magazines augmente de 45 tonnes en 2013.

Pour 2013, pour le verre, on constate une augmentation de près de 150 tonnes entre 2012 et 2013. Celle-ci s'explique en partie par la prise en

charge de la collecte des PAV sur Vendres Plages.

On notera l'augmentation importante du gravat en déchèteries (+ 800 tonnes entre 2010 et 2013), alors que les autres déchets du site restent relativement stables.



3. Coût du service public

3.1 Les principales prestations rémunérées à des entreprises sous contrat

Société	Nature prestation	Type de contrat	Echéance	Montant annuel TTC
CHARVET	fourniture carburant	marché	13/06/2015	133 812,00 €
HTM	pièces et réparation poids lourds	bon de commande	/	26 586,66 €
BEZIERS POIDS LOURDS	pièces et réparation poids lourds	bon de commande	/	41 393,38 €
LPS	fournitures réparation pneumatiques	bon de commande	/	21 481,82 €
AGGLOMERATION BEZIERS MEDITERRANNEE	traitement des OMR	marché	02/06/2017	480 281,60 €
GENTES	transport des OMR	marché	30/06/2013	5 726,58 €
SITA	traitement des produits de collecte sélective	marché	30/06/2013	56 706,14 €
GENTES	transport des produits de collecte sélective	marché	01/07/2013	11 342,01 €
DELTA RECYCLAGE	traitement des produits de collecte sélective	marché	31/12/2014	88 446,20 €
SITOM DU LITTORAL	transfert des produits de collecte sélective	marché	30/06/2013	18 385,13 €
SMN NICOLLIN	transport et traitement du cartons	marché	03/05/2014	11 985,63 €
SMN NICOLLIN	transport et traitement des déchets verts	marché	03/05/2014	53 847,78 €
COVED	transport et traitement des encombrants	marché	03/05/2014	184 735,44 €
COVED	transport et traitement du bois	marché	03/05/2014	56 337,98 €
TRIADIS	transport et traitement des déchets dangereux des ménages	marché	03/05/2014	25 634,69 €

L'ensemble de ces prestations sont inscrites budgétairement dans les charges à caractère général.

Deux évènements marquants sont à noter sur cette année 2013 :

- Pour le traitement des **ordures ménagères**, arrêt des prestations (GENTES et SITA) fin juin. Lors des deux premiers trimestres, l'équivalent de 50% des tonnages entrants sur l'Unité de Valorisation des ordures ménagères (UVOM) de l'Agglomération de Béziers étaient, après traitement par valorisation organique, transportés et enfouis sur le centre de l'entreprise SITA à Narbonne. Depuis juillet 2013, l'ensemble des ordures ménagères entrantes sur le site de l'UVOM sont traitées et les refus enfouis sur le centre de Saint Jean de Libron appartenant également à l'Agglomération de Béziers.
- Pour le traitement des produits de **collecte sélective**, arrêt des prestations (GENTES, SITA, SITOM DU LITTORAL) fin juin et marché passé avec la société DELTA RECYCLAGE.

3.2 Les indicateurs économiques

DEPENSES DE FONCTIONNEMENT	
Charges à caractère général	1 463 257,95 €
Charges de personnel	1 460 796,80 €
Autres charges de gestion courante	400 386,18 €
Autres (dont amortissement)	525 000,00 €
TOTAL	3 849 440,93 €
RECETTES DE FONCTIONNEMENT	
Taxe d'enlèvement des ordures ménagères	3 391 277,00 €
Redevance spéciale	351 661,49 €
Vente de matériaux	216 832,00 €
Recettes Eco Organismes	192 832,00 €
Autres	56 507,51 €
TOTAL	4 209 110,00 €
DEPENSES D'INVESTISSEMENT	
Acquisition matériels : véhicules de collecte, conteneurs, matériels déchèteries, logiciel	375 363,09 €
TOTAL	375 363,09 €
RECETTES D'INVESTISSEMENT	
Subvention (CG 34)	32 021,95 €
Autres	215,00 €
TOTAL	32 236,95 €

Pour mémoire, les ordures ménagères collectées sur la commune de Vendres sont transportées pour traitement sur le site du SITOM du Littoral, dont nous sommes membre (coût adhésion pour 2013 : 389 633.4€).

La Communauté de Communes La Domitienne adhère également au Syndicat Mixte Déchets Ouest Biterrois (SMDOB) qui est un syndicat d'études spécialisé dans la gestion des déchets (coût adhésion pour 2013 : 10 752.78€).

EVOLUTION DES TAUX COMMUNAUX DE TAXE D'ENLÈVEMENT D'ORDURES MÉNAGÈRES (TEOM) DEPUIS 2006

TEOM	2006	2007	2008	2009	2010	2011	2012	2013
CAZOULS LES BEZIERS	16,75	16,91	17,10	17,09	16,72	16,32	15,94	15,55
MARAUSSAN	16,75	16,91	17,10	17,09	16,72	16,32	15,94	15,55
COLOMBIERS	18,15	18,16	18,19	18,03	17,49	16,95	16,4	15,86
MAUREILHAN	18,71	18,66	18,63	18,40	17,81	17,20	16,59	15,98
MONTADY	23,37	22,8	22,25	21,51	20,39	19,27	18,14	17,02
NISSAN LEZ ENSERUNE	18,11	18,12	18,16	18,00	17,47	16,93	16,39	15,85
LESPIGNAN	17,62	17,69	17,78	17,68	17,20	16,71	16,23	15,74
VENDRES	15,10	15,10	15,10	15,38	15,29	15,18	15,08	14,97
TAUX GLOBAL	18,31	18,31	18,31	17,75	17,25	16,75	16,25	15,75

Dans le cadre de l'harmonisation progressive des taux de TEOM, démarrée en 2006, les taux de TEOM communaux convergent vers un taux commun qui sera appliqué en 2015. Le taux global de TEOM est passé de 18.31% en 2006 à 15.75% en 2013.

EVOLUTION DES TAUX DE TEOM (%)



4. MESURE DE PRÉVENTION ET DE COMMUNICATION

4.1 Les animations



VENDRES plage



SENSIBILISATION À LA RÉUTILISATION

Enfants, adultes, résidents et vacanciers ont été sensibilisés à la réutilisation et à la réduction des déchets par des jeux ludiques. Les participants se sont vus remettre un sac fabriqué à partir de bâches publicitaires en plastique. Ces sacs sont fournis par le CG 34 commandés auprès de l'association INTERLUDE 34.



DOMAINE MONPLAISIR ET CAMPING HOMAIR LES SABLINES

Cette année, le Service Environnement a mis en place la collecte sélective dans les campings de Vendres-Plage. Pour assurer la réussite d'un tri de qualité, les éco-animateurs ont proposé des animations auprès des estivants. Le Domaine Monplaisir et le Camping Homair les Sablines ont souhaité cette animation.

SEMAINE EUROPÉENNE réduction des déchets



L'école maternelle de Vendres s'est équipée d'un **composteur**. A cette occasion, les élèves et le personnel enseignant ont été formés à cette valorisation des déchets fermentescibles.



Les élèves de cycle 3 des écoles élémentaires de Cazouls les Béziers et Montady ont reçu la visite d'une animatrice du **CPIE APIEU Montpellier** pour les sensibiliser aux Déchets d'Équipements Électroniques et Electroniques.

LE MILIEU scolaire



Les écoles maternelles de Cazouls les Béziers et Vendres, l'école primaire de Nissan, les collèges de Cazouls les Béziers et Vendres ont été sensibilisés au tri sélectif, à la réduction des déchets, soit **675** petits adolescents domitains.



L'atelier jardin-tri du collège de Vendres a pu visiter l'usine de fabrication des bouteilles en verre, **O-I Manufacturing**.



EXEMPLE DE BAC JAUNE CORRIGÉ

4.2 Les suivis de collecte

La Domitienne a opté pour un suivi pointu des bacs de collecte sélective. Avant le passage des camions, un éco animateur vérifie le contenu du bac et mène des actions correctives. Ainsi, pour des petites erreurs, un carton jaune est appliqué au bac. Pour les erreurs plus grossières, c'est le carton rouge et le bac est refusé !



LES OUTILS de communication

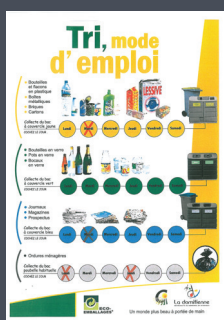


Pour l'année 2013, sur 3 767 bacs (jaunes et bleus confondus) contrôlés, 694 ont été corrigés !

Pour l'année 2013, sur 3 767 bacs (jaunes et bleus confondus) contrôlés, 103 ont été refusés !

Le document ci-dessus est déposé dans la boîte lettres du propriétaire du bac corrigé ou refusé.

4.3 Les autres actions



LA DIFFUSION DE DOCUMENTS DE COMMUNICATION

Une opération de **piqûre de rappel** est menée sur les villages pour rappeler les consignes et les emplacements des Points d'apports volontaires.

RÉGLETTE MÉMO TRI AIMANTÉE

Document fourni en suivi de collecte ainsi qu'en animations scolaires.

LE TRI en centre ville



Afin de réaliser le tri des déchets recyclables en centre du village, des cabas ont été distribués aux habitants concernés, ainsi que des chariots pour les personnes âgées ou à mobilité réduite.

LES PANNEAUX de communication



Des panneaux de sensibilisation au tri sélectif ont été placés sur les camions de bennes à ordures ménagères et de collecte sélective.



NOTES

A large empty rectangular box with a thin black border, intended for notes.



Service Environnement de la Communauté de Communes La Domitienne

Avenue de l'Europe
34370 MAUREILHAN

Tél: 04 67 90 40 95
Fax: 04 67 39 33 17

Site: www.ladomitienne.com