

Rapport d'activité



La domitienne
COMMUNAUTÉ DE COMMUNES EN BITERROIS

La Domitienne
2019

COMMUNAUTÉ DE COMMUNES LA DOMITIENNE



Ensemble pour l'avenir

Chère lectrice, cher lecteur,

Tous les ans, le rapport d'activité dresse un bilan des actions conduites par La Domitienne pour ses habitants et son territoire.

En 2019, la Communauté de communes a ouvert son Lieu Accueil Enfants Parents, un espace particulièrement pertinent pour favoriser la qualité du lien d'attachement entre les parents et leurs enfants. C'est également un lieu de rencontre, d'écoute, d'échange et de détente, encadré par des professionnelles de la petite enfance.

Aussi, cette même année, soutenue financièrement par le Département de l'Hérault et la Région Occitanie / Pyrénées-Méditerranée, La Domitienne a pu souligner l'une de ses valeurs fondamentales : la création du lien social par la Culture. La Saison Culturelle a fait vivre des moments insolites, insolants, de la joie et de la réflexion, à l'attention de tout public, en prônant toujours, la gratuité à l'ouverture d'esprit.

Le Plan Climat Air Énergie Territorial, lancé en 2017, poursuit son chemin. Lors de la Semaine Européenne de la Réduction des Déchets, Béa Johnson, conférencière internationale, "papesse du Zéro Déchet", a rassemblé près de 500 personnes. Un beau symbole de l'avancée des mentalités et de l'intérêt de la population pour l'environnement.

Notre schéma de développement économique approuvé en 2017 se poursuit. L'une des priorités retenues vise à accompagner les entreprises pour favoriser leur ancrage sur le territoire.

Ainsi, pour sa première édition, La Domitienne et le Réseau Local d'Initiatives socio-économiques (RLIse), ont réalisé une opération visant à mettre en lumière les entreprises de la zone d'activités Via Europa à Vendres. Cette manifestation a mobilisé plus de cinquante entreprises autour de la Maison de l'Économie, lieu unique pour l'accompagnement des entreprises et le développement de l'emploi.

Ce territoire regorge d'atouts paysagers indéniables mais aussi de culture, de patrimoine et de talents. Grâce à tout cela, La Domitienne poursuit ses engagements pour un territoire où il fait bon vivre.

Je tiens à remercier les élus, agents et habitants, tous les acteurs qui interviennent de près ou de loin à la vie de l'intercommunalité et qui donnent de leur temps et de leur énergie.

Alain Caralp,
Président

Sommaire

L'histoire en bref	4
Une Communauté de communes riche en compétences	5
L'institution	6
La Communication	7
Les Ressources	8
Les Ressources Humaines	
Les Moyens Généraux	
La Prévention, la sécurité et l'hygiène au travail	
Les Marchés Publics	
Le cycle budgétaire	
Le Développement Territorial	14
La Maison de l'Économie	
Les partenariats et financements européens	
Les Zones d'Activités Économiques	
L'action touristique : opérations Grands Sites	
Le port du Chichoulet	
La Qualité de vie	22
L'Habitat	
La Cohésion sociale	
La Culture	
Le Réseau des médiathèques	
Le Relais Assistants Maternels et le Lieu Accueil Enfants Parents	
L'Environnement et le Développement durable	30
Le Plan Climat Air Energie Territorial	
La GEMAPI, l'eau et l'assainissement	
Les déchets, les collectes, la propreté	
Les Zones Natura 2000 et l'économie circulaire	
La fourrière animale	38
L'annuaire	39

Ont participé à la rédaction

Ressources : Christelle Esclapez, Christine Kos, Mary-Anne Ory, Marielle Pailhes, Sylvain Simon, Caroline Cebe, Fodil Kouider,

Développement économique : Sabrina Liot-Dassagate, Jean-Marie Gaudy, Catherine Jacob, Céline Delporte

Qualité de vie : Esther Martchili, Elodie Noureau, Laure Gautier, Christophe Andrieu

Environnement : Géraldine Marquier

Communication : Cécile Anglès, Cécile Bascou

Histoire en bref

La Communauté de communes, créée en 1993, regroupe huit communes, où se cultive un art de vivre.

La Domitienne tire son nom de la plus ancienne voie romaine "Via Domitia" qui la traverse.

Entre terre et mer, à l'extrême ouest du département de l'Hérault, ce territoire au carrefour des civilisations et du patrimoine abrite l'Oppidum d'Ensérune, site gaulois parmi les plus importants du bassin Méditerranéen, le Canal du Midi doté d'un ouvrage unique, le tunnel du Malpas et ses voies superposées, l'étang asséché de Montady-Colombiers, unique en Europe.

Un territoire que l'on dit béni des dieux.



Les compétences obligatoires

Aménagement de l'espace

Aménagement de l'espace pour la conduite d'actions d'intérêt communautaire.

Schéma de cohérence territoriale et schéma de secteur.

Développement économique

Actions de développement économique dans les conditions prévues à l'article L. 4251-17 du code général des collectivités territoriales.

Création, aménagement, entretien et gestion de zones d'activités industrielles, commerciales, tertiaires, artisanales, touristiques, portuaires ou aéroportuaires.

Politique locale du commerce et soutien aux activités commerciales d'intérêt communautaire

Promotion du tourisme, dont la création d'offices de tourisme

Gestion des Milieux Aquatiques et Prévention des Inondations (GEMAPI)

Création, aménagement, entretien et gestion des aires d'accueil des gens du voyage et des terrains familiaux locatifs

Collecte et traitement des déchets des ménages et déchets assimilés

Elaboration, coordination, mise en œuvre et évaluation d'un Plan Climat-Air-Energie Territorial (PCAET)

Eau, relative à la mise en œuvre du transfert des compétences eau et assainissement aux communautés de communes

Assainissement des eaux usées, relative à la mise en œuvre du transfert des compétences eau et assainissement aux Communautés de communes

Les compétences optionnelles

Protection et mise en valeur de l'environnement

Politique du logement et du cadre de vie

Action sociale d'intérêt communautaire

Création et gestion de maisons de services au public et définition des obligations de service public y afférentes

Les compétences facultatives

Construction, entretien et fonctionnement d'équipements culturels et sportifs d'intérêt communautaire

Les compétences supplémentaires

Lecture publique

Préservation et gestion durable et équilibrée de la nappe astienne

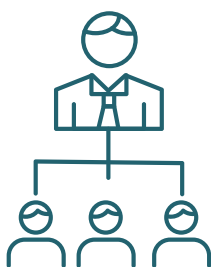
Propreté urbaine par actions de balayage mécanique

Création, entretien et fonctionnement d'une fourrière animale

Manifestations culturelles réalisées en maîtrise d'ouvrage ou en co-maîtrise d'ouvrage par l'établissement



Institution



Le Conseil de communauté de la mandature 2014/2020 est composé de 37 délégués communautaires.

Le Bureau communautaire est composé de 16 membres : 1 président, 7 Vice-présidents et 8 conseiller(e)s délégué(e)s.

Le président est élu par le Conseil communautaire. Il propose et met en œuvre la politique communautaire en exécutant les décisions prises par le Conseil.

Le Bureau communautaire examine les projets proposés par les commissions et les soumet à l'avis du Conseil de communauté. Il prépare les délibérations du Conseil communautaire.

Le Conseil communautaire est composé d'élus au suffrage universel, issu(e)s des conseils municipaux des communes membres.

LES COMMISSIONS

Elles sont au nombre de 7. Chacune est animée par un vice-président. Chaque conseil municipal a désigné un membre titulaire et un suppléant par commission.



Commission Développement territorial - 1^{er} Vice-Président : Serge Pesce

Développement économique - Aménagement du territoire (SCOT)



Commission protection et mise en valeur de l'Environnement - 2^{ème} Vice-Président : Philippe Vidal

Prévention et éducation à l'environnement - Déchets ménagers - Propreté urbaine - Assainissement - Développement durable (Agenda 21)



Commission Politiques culturelles, patrimoniales, associatives et sportives - 3^{ème} Vice-Président : Alain Castan

Culture - Lecture publique - Patrimoine - Associations



Commission Action sociale et solidaire - 4^{ème} Vice-Président : Pierre Cros

Emploi insertion - Relais Assistants Maternels - Enfance Jeunesse



Commission Logement, Habitat et Cadre de vie - 5^{ème} Vice-Président : Christian Seguy

Plan Local Habitat Intercommunal - Programme d'Intérêt Général - Observatoire de l'Habitat - Logement social



Commission Ressources - 6^{ème} Vice-Président : Jean-François Guibbert

Finances - Etudes et prospectives - Moyens généraux



Commission Développement touristique - 7^{ème} Vice-Président : Jean-Pierre Perez

Schéma de développement des filières touristiques (oenotourisme, nautisme, patrimoine) - Gestion du port du Chichoulet

16 bureaux
communautaires

8 conseils
communautaires

227 délibérations



Communication

LE SERVICE COMMUNICATION, COMPOSÉ DE DEUX AGENTS, PERMET DE FAIRE CONNAÎTRE LES ACTIONS, SERVICES, PROJETS ET INITIATIVES PORTÉS PAR LA DOMITIENNE AUPRÈS DU GRAND PUBLIC.



60 000
exemplaires

du Mag
La Domitienne diffusés
4 fois par an
en boîtes aux lettres



31 565
utilisateurs

du site web sur l'année

DEUX EXEMPLES DE COMMUNICATION ÉVÈNEMENTIELLE

CULTURE : Comme chaque année, le **Festival InvitationS** a rassemblé de nombreux spectateurs domitiens mais aussi des alentours. De nombreuses actions de communication ont été mises en place : dossier de presse, articles de presse, création graphique de l'affiche, du programme, publications sur les réseaux sociaux et le site internet. Un projet récurrent, qui requiert une communication multicanale à l'instar de la saison Culturelle.



ENVIRONNEMENT : Pour la première année dans le cadre de la **Semaine Européenne de la Réduction des Déchets**, La Domitienne a invité la **papesse du Zéro Déchet Béa Johnson**. A cette occasion, un plan de communication a été réalisé comprenant une campagne d'affichage, des spots radio, des articles de presse via un dossier de presse et la prise en charge de l'invitée de son arrivée à son départ. La Salle Claude Nougaro de Montady était pleine : 500 personnes étaient au rendez-vous et des inscriptions ont été refusées des jours avant sa conférence.



EN INTERNE...

- Un journal est publié trois fois par an relatant les informations pour les agents : fonctionnement du Comité des Oeuvres Sociales, statuts de la fonction publique mais aussi éco-gestes au bureau, portraits ou projets d'agents, mutations, naissances...
- Une assemblée générale a réuni élus et agents pour un moment d'échange et de convivialité.
- Le Noël des petits Domitiens (enfants) et le Noël du personnel, menés par les Moyens Généraux sont aussi des événements de partage importants.



5 réseaux sociaux
où de l'info est publiée
régulièrement



Environ 65
parutions
dans la presse
quotidienne régionale



106

nombre d'agents
au 31 décembre 2019



91

agents stagiaires /
titulaires



7

agents en CDD



8

agents en CDI

Pôle Ressources

LES SERVICES DU PÔLE RESSOURCES DE L'ÉTABLISSEMENT COMPRENNENT : LES RESSOURCES HUMAINES, LES MOYENS GÉNÉRAUX, LA VIE DES ASSEMBLÉES, L'ACCUEIL, LE SECRÉTARIAT, LES FINANCES, LA COMPTABILITÉ, LE CONTRÔLE DE GESTION ET L'OBSERVATOIRE FISCAL ET LES MARCHÉS PUBLICS. CE PÔLE REGROUPE, FIN 2019, 14 AGENTS.

RESSOURCES HUMAINES

Au cœur de l'organisation, il y a le capital humain. Les ressources humaines dans la Fonction Publique Territoriale ont pour objectif d'apporter à l'établissement public le personnel nécessaire à sa bonne organisation.

Ceci implique donc de lui assurer le nombre suffisant d'agents compétents et motivés pour le bon fonctionnement des services.

Les enjeux de la fonction ressources humaines s'appréhendent à tous les niveaux de l'établissement public. Aussi bien, sur les répercussions financières de la gestion du personnel qui permettront de limiter les coûts, que dans l'affectation de façon optimale des agents pour mener à bien leurs missions au sein de l'établissement public.

LES FORMATIONS

Formations d'intégration

1 agent en catégorie B
4 agents en catégorie C

Formations en UNION

Chef de file sur 2 thématiques :

Nouveaux membres CHSCT : 9 agents
Préparation budgétaire M14 : 6 agents

Participations à des formations en union organisées par d'autres communes

Pratiques alternatives aux traitements phytosanitaires : 1 agent

Fonctions avancées Excel : 5 agents

Bases de la plomberie : 1 agent

Nouveau code de la commande publique :
1 agent

77 agents ont suivi au moins une formation pendant l'année



Formations en INTRA

Manipulation des extincteurs : 34 agents

Préparation aux concours / examen professionnel

Rédacteur : 3 agents / Attaché principal : 1 agent

Formations Intercommunalités :

50 sessions sur des thématiques différentes :
29 agents concernés

MOYENS GÉNÉRAUX



Le service des moyens généraux désigne l'ensemble des services nécessaires au fonctionnement normal de l'établissement.

On peut citer par exemple : la gestion du courrier et l'accueil physique et téléphonique, les achats de fournitures, la maintenance et le nettoyage des bâtiments, l'entretien des espaces verts, la gestion des télécommunications, des assurances, des locaux techniques, des droits

d'accès, des salles de réunions, des énergies : électricité, chauffage, climatisation.

GESTION DES ASSURANCES : UNE SINISTRALITÉ MAÎTRISÉE

11 déclarations de sinistre sur l'ensemble des 6 contrats (une baisse de 50% par rapport à 2018).

Un Hôtel de communauté dynamique

- 6 358 personnes accueillies à l'Hôtel de communauté
- 460 réunions
- 112 permanences d'information au public
- 30 conférences

Système de navettes, service de coursiers interne ou encore recours à la numérisation, la gestion du courrier au sein d'une administration multisites se conjugue au pluriel :

- 8 224 courriers entrants
- 3 208 courriers sortants

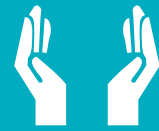


- 104 "navettes courriers" qui assurent le lien entre les différents sites de La Domitienne pour la signature des documents et leurs transferts...
- 156 navettes "médiathèques" pour acheminer les multiples ouvrages proposés aux usagers (livres, CD, BD...) entre les 8 médiathèques du territoire.

Du matériel au profit de tous

Au fil des années, la Communauté de communes a fait l'acquisition de plusieurs équipements et matériels techniques pour son propre usage mais aussi pour les mettre à disposition des

communes membres. Le service des moyens généraux gère le stockage, la conformité et l'entretien de ces divers équipements : en 2019, les communes ont bénéficié de ce matériel à 56 reprises (sonorisation, système de projection...)



La Domitienne les soutient

- 2170 objets publicitaires offerts à 24 associations du territoire (T-shirts, casquettes, stylos...)
- 8 480€ TTC alloués à 13 ESAT (Etablissement et Service d'Aide par le Travail) au travers d'achats de prestations ou de fournitures.



PROTOCOLE / MANIFESTATIONS

Le service Moyens Généraux assure le soutien logistique du service Communication sur l'ensemble des manifestations :

7 en 2019 sans oublier les festivités de fin d'année :

- la cérémonie des vœux à la population
- la cérémonie des vœux aux agents
- le Noël des enfants « Le Noël des petits Domitiens ».



Plan phénomènes météorologiques

Mise en place d'un Plan phénomènes météorologiques comprenant un volet canicule, un volet inondation, un volet neige-verglas et un volet vent violent.

- Définition des phénomènes météorologiques
- Définition des niveaux
- Modalités pratiques
- Déclinaison d'activation
- Outils



Gestion des stocks

et distributions des équipements de protection individuelle et collective pour l'ensemble des agents de l'établissement



Élaboration de deux marchés publics

- Acquisition des équipements de protection individuelle/ collective et vêtement de travail
- Entretien et nettoyage des vêtements de travail

PRÉVENTION, LA SÉCURITÉ ET L'HYGIÈNE AU TRAVAIL

En milieu d'année, deux conseillers de prévention ont été missionnés : un conseiller à temps complet sur La Domitienne. et un conseiller à 80% sur les communes et à 20% sur La Domitienne.

Les missions du service

Prévention des risques professionnels pour La Domitienne et les communes adhérentes :

- Gestion et suivi des Vérifications Générales Périodiques (VGP) des équipements, installations, infrastructures sur les différents sites ;
- Adhésion à une convention pour la mise à disposition d'un Chargé de la Fonction d'Inspection (ACFI) par le Centre de gestion de la fonction publique territoriale de l'Hérault (CDG34).

Qualité de vie au travail :

- Etude de 4 postes de travail dans un bureau collectif
- Accompagnements avec conseils ergonomiques sur 2 postes de travail
- Réactualisation du projet « Construisons Ensemble Notre Evolution » axé sur l'amélioration de la qualité de vie au travail
- Renouvellement du partenariat avec la société Pros-Consulte, plateforme d'écoute et de soutien psychologique par le biais d'un N° vert gratuit, immédiat et anonyme qui permet aux agents d'appeler un psychologue 24h/24 et 7j/7.

Visite CHSCT (Comité d'Hygiène, de Sécurité et des Conditions de Travail)

Une visite a été organisée avec les instances représentatives et le service prévention au Port du Chichoulet, le 6 décembre. La visite a permis la mise en place de projets d'amélioration des conditions de travail.

Préparation à la convention cadre de disponibilité des sapeurs-pompiers volontaires au sein de La Domitienne

L'établissement compte dans ses effectifs 6 sapeurs-pompiers volontaires (SPV) affectés dans différents centres de secours du territoire. Une convention, librement négociée entre le Service Départemental d'Incendie et de Secours de l'Hérault et la Communauté de communes vise à préciser les conditions et les modalités de la mise à disposition opérationnelle et pour la formation, pendant le temps de travail et dans le respect des nécessités de fonctionnement de l'établissement.

Gestion et suivi des formations, informations et sensibilisations en lien avec la santé et la sécurité

- Gestion et suivi des formations « sécurité »
- Mise en place de la formation à la manipulation des extincteurs (34 agents formés) ;
- Mise en place d'un recyclage sauveteur secouriste du travail en union avec les communes ;
- Information des agents aux respects des consignes en lien avec la santé et la sécurité (notes de service, procédures).



Accompagnement des communes dans la démarche prévention

- Actualisation du Document Unique d'évaluation des risques (analyse des unités de travail) ;
- Participation du conseiller de prévention dans les exercices de sécurité dans les écoles, temps scolaire et périscolaire (participation à 2 exercices incendie, 2 attentat-intrusion et 1 risque majeur) ;
- Communication prévention auprès des communes (flash prévention, fiche prévention) ;
- Conseils prévention personnalisés.

Plan de prévention

Mise en place d'un plan de prévention en 2019, dont l'objectif est :

- De prévenir les risques liés à l'interférence entre les activités.
- De répondre à la réglementation (code du travail).
- D'être acteur de la sécurité auprès des entreprises extérieures.
- De développer notre politique en matière de prévention santé-sécurité.



Un marché public est un contrat d'achat conclu entre une administration (Etat, collectivité territoriale, établissement public) et un opérateur économique (entreprise, association, etc.) en vue de la satisfaction de ses besoins en fournitures, services ou travaux. Pour garantir le bon usage de l'argent public,

La Domitienne, comme la totalité des acheteurs publics, est tenue, dès lors que le montant estimé de son achat dépasse 25 000 € HT, d'organiser une procédure de publicité et de mise en concurrence préalable pour garantir que l'entreprise retenue sera celle ayant présenté la meilleure offre.

Quelques marchés passés en 2019

- Achat d'une balayeuse aspiratrice laveuse de 4m³
- Travaux de restauration de la partie basse du tunnel des Moines ;
- Fourniture de colonnes enterrées pour la collecte des déchets ménagers et des produits recyclables ;
- Travaux de réhabilitation du réseau d'assainissement collectif de la rue Cami Panât à Maraussan ;
- Travaux de réhabilitation du réseau d'assainissement collectif de la rue des Lavandières à Colombiers ;

- Travaux de réhabilitation du réseau d'assainissement collectif rue des Ecoles et rue du Commerce à Montady ;
- Travaux de raccordements aux réseaux d'eau potable et d'assainissement collectif du musée de l'Oppidum d'Ensérune, sur la commune de Nissan-lez-Ensérune ;
- Travaux de requalification de la zone logistique Montady-Colombiers.

La mise en concurrence des autorisations d'occupation temporaires du domaine public

Depuis 2017, certaines autorisations d'occupation temporaires du domaine public doivent être attribuées après l'organisation d'une procédure de publicité et de mise en concurrence similaire à ce qui est préconisé pour les marchés publics passés en procédure adaptée.

En tant qu'autorité gestionnaire du Port du Chichoulet, La Domitienne a donc organisé une procédure de publicité et de mise en concurrence pour le

renouvellement de quatre Autorisation d'Occupation Temporaires (AOT) du Port qui concernent :

- AOT n°1-Exploitation d'un port à sec ;
- AOT n°2-Exploitation d'un kiosque de dégustation des produits issus de la conchyliculture ;
- AOT n°3-Exploitation d'un kiosque de dégustation des produits issus de la pêche ;
- AOT n°4-Exploitation d'un kiosque de restauration et dégustation de produits locaux.

Des marchés mutualisés avec les communes membres pour générer des économies

En 2019, La Domitienne et ses communes membres ont décidé de s'associer pour passer ensemble plusieurs marchés publics pour répondre à leurs besoins communs.

Chaque procédure est pilotée par la Communauté de communes. Une fois les contrats conclus, chaque commune membre gère elle-même son marché public.

Trois conventions de groupements de commandes ont donc été conclues le 20 août.

Chaque commune avait la possibilité d'adhérer à un ou plusieurs groupements : télécommunication, matériels informatiques, signalisation horizontale et verticale.



1 990 971,51 € HT

8 procédures de marchés de travaux passés en procédure adaptée dont les montants sont inférieurs à 5 548 000 € HT



913 173,76 € HT

5 procédures de marchés de travaux d'eau et d'assainissement

LES DOTATIONS DE L'ETAT

La population Dotation Globale de Fonctionnement (DGF) 2019 est en hausse de 0,62% contre 0,80% en 2018. Elle s'établit à 29 954 habitants (27 926 habitants en population INSEE).

La Dotation Globale de Fonctionnement attribuée par l'Etat est en légère augmentation en 2019 de 2,90 % pour s'établir à 861 434 €, soit 28,76 € par habitant.

LE SCHEMA DE FLUX FINANCIER DESCENDANT POUR 2019



*CTI (Contrat Territorial Intercommunal) :

Aides aux communes pour :

- **l'équipement** (gymnases, groupes scolaires...)
- **l'aménagement** (réfection voirie, espace public...) versées par La Domitienne aux communes de 2015 à 2019 :
8 720 814,09 €

L'ENCOURS DE DETTE PAR BUDGET

Budget principal 5 950 257 €

Gestion des déchets ménagers et assimilés 1 553 979 €

Assainissement 3 576 837 €

Eau 1 248 565 €

Gemapi 0 €

Via Europa 1 894 353,82 €

Peyre Plantée 122 792,80 €

Port 213 846,81 €

Total 14 560 631,43 €

COMPTE ADMINISTRATIF

Finances / fiscalité

Le 11 avril 2019, les budgets primitifs 2019 ont été adoptés, les comptes administratifs et de gestion de l'exercice 2018 ont été approuvés. Des décisions modificatives ont été adoptées lors de l'exercice budgétaire.

Les données 2019

Le compte administratif 2019 met en exergue l'activité financière de l'établissement en présentant la réalisation budgétaire effective. La Communauté de communes La Domitienne gère un budget principal et 7 budgets annexes.

Résultats de l'exercice 2019

BUDGET « PRINCIPAL » 12 764 843,12 €

Fonctionnement 9 976 262,27 €

Investissement 2 788 580,85 €



GESTION DES DÉCHETS MÉNAGERS ET ASSIMILÉS 5 780 923,48 €

Fonctionnement 4 959 551,73 €

Investissement 821 371,75 €



VIA EUROPA 20 025 327,20 €

Exploitation 9 890 556,80 €

Investissement 10 134 770,40 €



ASSAINISSEMENT DES EAUX USÉES 2 261 069,55 €

Exploitation 796 181,74 €

Investissement 1 464 887,81 €



PEYRE PLANTÉE 408 889,58 €

Exploitation 211 522,84 €

Investissement 197 366,74 €



EAU 1 167 248,48 €

Exploitation 400 014,77 €

Investissement 767 233,71 €



GEMAPI 213 481,39 €

Fonctionnement 213 481,39 €



PORT DÉPARTEMENTAL DU CHICHOULET 674 207,09 €

Exploitation 211 522,84 €

Investissement 197 366,74 €

Récapitulatif des recettes fiscales et dotations perçues par les budgets de la Communauté de communes

Ressources fiscales et dotations d'Etat	Produit 2019
Taxe d'Habitation (TH) y compris les compensations	2 826 666 €
Taxe Foncière sur les Propriétés non Bâties (TFPB)	32 491 €
Taxe d'Enlèvement des Ordures Ménagères (TEOM)	3 838 661 €
Cotisation Foncière des Entreprises (CFE)	2 783 204 €
Cotisation sur la Valeur Ajoutée des Entreprises (CVAE)	1 006 134 €
Imposition Forfaitaire des Entreprises de Réseaux (IFER)	97 718 €
Taxe sur les surfaces commerciales	290 418 €
Gestion des Milieux Aquatiques et Prévention des Inondations (GEMAPI)	99 276 €
Dotation Globale de Fonctionnement (DGF)	861 434 €
Fonds national de Péréquation des ressources Intercommunales et Communales (FPIC) *	0 €
TOTAL	11 836 002 €

* FPIC Communautaire reversé aux communes 288 780 €

BUDGET « PRINCIPAL »

Fonctionnement 676 657,03 €
Investissement 1 304 186,67 €



GESTION DES DECHETS MENAGERS ET ASSIMILES

Fonctionnement 682 328,48 €
Investissement 101 609,91 €



VIA EUROPA

Exploitation - 162,04 €
Investissement - 528 045,27 €



ASSAINISSEMENT DES EAUX USEES

Exploitation 26 369,97 €
Investissement - 500 731,10 €



PEYRE PLANTEE

Exploitation 18 175,85 €
Investissement 3 753,48 €



EAU

Exploitation 59 804,46 €
Investissement - 408 377,95 €



GEMAPI

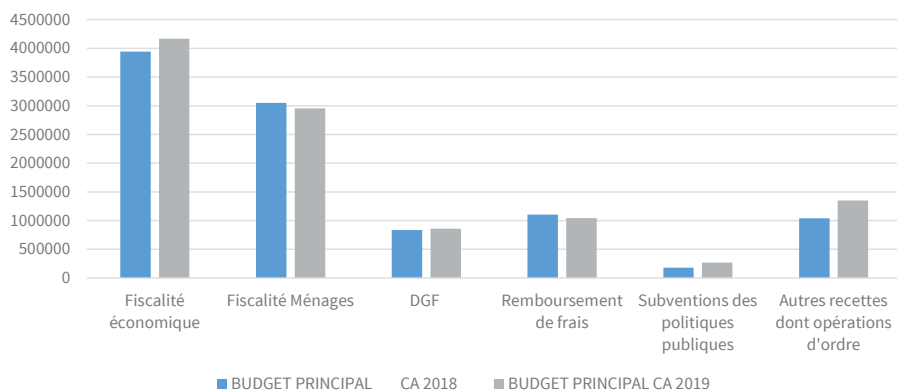
Fonctionnement 2 612,35 €



PORT DEPARTEMENTAL DU CHICHOULET

Exploitation - 1 139,89 €
Investissement 71 431,95 €

Evolution 2018-2019 des recettes de fonctionnement de l'ensemble des budgets



Les ressources fiscales

Au cours de l'exercice 2019, la population de La Domitienne a progressé de 0,51 % pour s'établir à 27 926 habitants (contre 27 784 habitants en 2018).

Les produits fiscaux ont été, de 5 379 358€. Ils évoluent de 5,64% par rapport à 2018. L'enveloppe du fonds national de péréquation des ressources intercommunales et communales (FPIC) a été intégralement reversée aux communes membres.

La Domitienne a maintenu l'ensemble de ses taux d'imposition. Le taux de la taxe d'enlèvement des ordures ménagères s'élève toujours à 14,90 %. Le produit généré est en hausse, de 3,24 % et a été de 3 838 661 €.

Au total, les recettes courantes de fonctionnement du budget principal ont augmenté de 2,93 % soit un total de 10 131 078 €.

Les dépenses courantes, d'un montant de 8 802 253 € ont augmenté de près de 2,2 %.

Contrat territorial intercommunal de 2015 à 2020 au profit des communes membres

PROGRAMMES	Enveloppe attribuée par commune pour les années 2015 à 2020	Montants versés aux communes				
		2015	2016	2017	2018	2019
CAZOULS-LÈS-BÉZIER	1 755 768,00 €	- €	62 000,00 €	444 992,80 €	333 248,65 €	866 991,95 €
COLOMBIERS	883 245,00 €	- €	218 524,44 €	277 023,00 €	87 649,00 €	154 646,68 €
LESPIGNAN	1 200 457,00 €	- €	343 002,00 €	169 326,10 €	126 721,35 €	265 743,44 €
MARAUSSAN	1 501 775,00 €	- €	566 214,47 €	213 768,53 €	303 618,00 €	115 093,66 €
MAUREILHAN	741 275,00 €	- €	130 537,54 €	12 778,50 €	250 002,50 €	91 028,48 €
MONTADY	1 498 077,00 €	- €	270 300,75 €	433 223,65 €	358 625,40 €	206 350,20 €
NISSAN-LEZ-ENSÉRUNE	1 447 427,00 €	1 000 000,00 €	- €	275 765,25 €	171 661,75 €	- €
VENDRES	971 976,00 €	- €	943 920,00 €	- €	- €	28 056,00 €
TOTAL BUDGET PRINCIPAL	10 000 000,00 €	1 000 000,00 €	2 534 499,20 €	1 826 877,83 €	1 631 526,65 €	1 727 910,41 €



10

agents au 31 décembre
2019



5

services



6

grandes animations
économiques

Pôle Développement territorial

LE PÔLE DÉVELOPPEMENT TERRITORIAL EST COMPOSÉ DE 5 SERVICES :

- DÉVELOPPEMENT ÉCONOMIQUE
- TOURISME
- PORT DU CHICHOULET
- TRAVAUX, AMÉNAGEMENT ET ENTRETIEN DES ZONES D'ACTIVITÉS
- APPLICATION DU DROIT DES SOLS

DÉVELOPPEMENT ÉCONOMIQUE

Aides aux entreprises

Deux nouvelles aides financières ont été mises en place à destination des entreprises :

Aide à la rénovation des devantures commerciales dans des périmètres définis de cœur de village

- Pour les artisans, commerçants, etc, souhaitant rénover leur devanture, améliorer l'accessibilité de leur local et diminuer leur consommation énergétique

- Une subvention pouvant aller jusqu'à 10 000 € représentant 50% maximum du coût du projet

- Cinq réunions publiques réunissant 51 entreprises

- Deux dossiers déposés et retenus soit 1 780,73€ de subvention accordé, des projets identifiés à venir



Aide à l'immobilier d'entreprises

- Destiné à des projets d'investissements immobiliers importants (>500 000 €) ayant un impact significatif sur l'emploi

- Visant à favoriser l'attractivité économique, la création d'emplois et à produire un effet levier pour les financements européens ou régionaux que l'entreprise pourrait également mobiliser

- Subvention maximum de 60 000€ (déjà un dossier validé).

LA MAISON DE L'ÉCONOMIE



Tiers Lieu

La Domitienne a initié la mise en place d'un "tiers lieu" au sein de la Maison de l'Économie pour proposer des locaux professionnels équipés à usage flexible pour les entrepreneurs, salariés et travailleurs à domicile. Sont proposés : des bureaux, une salle de réunion, des imprimantes, photocopieuses et salle de convivialité avec des animations et formations.

Animations économiques

Matinée Portes Ouvertes des entreprises de la ZA Via Europa menée avec le RLise, avec les 49 entreprises participantes le 14 mai. Cette manifestation a permis de les faire davantage connaître et favoriser la rencontre entre professionnels en suscitant des contacts et partenariats. Avec une centaine de visiteurs, l'évènement a été une réussite. Ainsi, une nouvelle édition est envisagée en développant les partenariats (Mission Locale, AFPA, Lycée Marc Bloch, IUT, etc.) et en ciblant le public (demandeurs d'emplois, étudiants, jeunes, etc).



Mon emploi, ma saison au coeur du Languedoc organisée le 5 juin : les demandeurs d'emploi vont directement à la rencontre des employeurs.



Soirée « Business d'Oc » : organisée par **Cœur du Languedoc**, très appréciée par les entrepreneurs : 224 participants le 27 juin au sein de la société Technilum.

Journée Entreprendre en Biterrois accueille des porteurs de projet, et est organisée par la CCI (Chambre de Commerce et d'Industrie), le 10 octobre (participation de 500€).



Partenariats



RLise les Sablières, agit pour développer l'emploi

Subvention :
92 000€



Pépinière d'entreprises Innovosud

Subvention et cotisation :
27 700€



Aéroport Béziers Cap d'Agde

Contribution :
155 795€



Initiative Béziers Ouest Hérault

Subvention :
4 000€



SCOT du Biterrois

Contribution :
50 266,80€



9

zones d'activités économiques communautaires



Près de 88

offres recensées sur le répertoire des offres immobilières privées



47

demandes d'entreprises pour des implantations

FINANCEMENTS EUROPÉENS

La Communauté de communes La Domitienne est partenaire de structures dans le cadre de programmes européens

- **L'Association Corbières Minervois Méditerranée** (Communautés de Communes de La Domitienne, Lézignan Corbières et Minervois, Corbières Salanque Méditerranée et la Communauté d'Agglomération du Grand Narbonne) via le Groupe d'Action Locale de l'Est Audois gère les fonds attribués du programme LEADER. L'année a été marquée par un appel à projet pour l'ouverture de Tiers lieu. Celui porté par La Domitienne a été retenu.

- **Association Cœur du Languedoc** (Communautés d'Agglomération Hérault-Méditerranée, Béziers Méditerranée et Le Grand Narbonne et les Communautés de communes La Domitienne et la Région Lézignanaise, Corbières et Minervois) qui a été sélectionnée au titre de l'appel à projet régional Approches Territoriales Intégrées (ATI). Le programme européen FEDER fonds européen de développement régional de développement régional. Le programme a permis le dépôt de 11 dossiers sur la totalité des 5 EPCI.

- **Le Groupe d'Actions Locale Pêche Aquaculture Etangs Mer Aude** pour le Programme européen FEAMP (fonds européens pour soutenir la pêche et l'aquaculture). La Domitienne est associée au Grand Narbonne pour gérer ces fonds.

ZONES D'ACTIVITÉS



La Domitienne assure la gestion et l'entretien de 9 zones d'activités dont la voirie, les espaces verts et l'éclairage public.

L'appel d'offres pour l'entretien et la maintenance de l'éclairage public des zones d'activités et des sites intercommunaux a été conclu pour un montant de 17 400 € HT par an. Le patrimoine de la collectivité comprend 16 armoires de commandes et 561 points lumineux.

Dans le cadre de l'exploitation des réseaux d'électricité qui alimentent l'éclairage public, les ouvrages sont recensés sur le guichet unique "construire sans détruire". En 2019 ont été traitées 71 **DT-DICT-ATU** (Déclaration de travaux, Déclaration d'Intention de Commencer les Travaux et Avis de Travaux Urgents).

Des reprises de dégradations ponctuelles de chaussées et le remplacement de panneaux de signalétique routière endommagés ont été réalisés.

Requalification de la zone d'activité Logistique à Montady et Colombiers : les études permettant d'organiser la conception ont été effectuées (analyse de la nature du sol et dimensionnement de la structure de chaussée adaptée au trafic routier). L'hydrocurage et l'inspection télévisuelle des réseaux humides ont aidé à déterminer leur état de dégradation. Le géoréférencement des réseaux a permis de connaître l'encombrement des voies et les différents niveaux d'implantations des réseaux.

Le dossier de consultation des entreprises est constitué pour lancer la consultation (estimation travaux + études = 1,2 million d'euros).



La Domitienne a participé aux travaux de l'aménagement de la voie verte entre le village de Colombiers et les zones d'activités de Cantegals et Viargues. La collectivité a financé les infrastructures du dernier tronçon, l'installation de fourreaux dédiés à la fibre optique et l'éclairage public en périphérie du giratoire (coût : 324 000€).

La Domitienne travaille toujours :

- avec la Région Occitanie à la réalisation de l'OZE (Occitanie Zones Economiques) Pierre Paul Riquet sur Montady Colombiers. L'entreprise AMIEL, négociant spécialisé dans l'achat de vins, s'est implantée.
- à l'extension de Via Europa pour laquelle une assistance à maîtrise d'ouvrage a été retenue

et qui travaille à définir plusieurs scénarios d'extensions. L'emprise libérée par SNCF réseau de 3,5 hectares a été commercialisée à l'entreprise NORCA qui doit y réaliser sa plateforme d'approvisionnement en pièces détachées poids-lourds pour son réseau national.

La Domitienne a vendu sur la zone d'activités Peyre Plantée à Colombiers, un lot correspondant à la dernière parcelle artisanale pour une entreprise de plaquiste LJ Plâtrerie.

Au niveau des clients potentiels :

- 88 offres ont été recensées sur le répertoire des offres immobilières privées
- 47 contacts en 2019 pour des implantations.

Travaux du tunnel du Malpas

La première tranche des travaux de consolidation et de restauration du tunnel du Malpas, dit tunnel des moines, ouvrage hydraulique médiéval d'évacuation des eaux de l'Etang asséché de Montady, ont commencé. Cet ouvrage, daté de 1247, est classé monument historique depuis 2009 et fonctionne sans discontinuer depuis plus de 700 ans. L'autorisation d'intervenir a été délivrée par le Conservateur des Monuments Historiques. Les reprises des parements effondrés sont en cours et les joints entre les pierres sont refaits sur une première tranche d'une

distance de 150 m environ.

Durée des travaux 6 mois, coût 131 598,56 € HT (hors études de maîtrise d'œuvre réalisées par un Architecte du Patrimoine), participation de l'Etat 80 % soit 117 602 € ; solde 2/3 La Domitienne, et 1/3 le propriétaire l'ASA de l'Etang de Montady.



Contrat territorial et contrats bourg centre



Dans le cadre du contrat territorial Occitanie, cinq communes du territoire ont élaboré et signé des Contrats Bourg Centre avec La Domitienne et La Région Occitanie : Cazouls-lès-Béziers, Lespignan, Maraussan, Nissan-Lez-Ensérune et Vendres.

Ces contrats visent notamment à améliorer le cadre de vie facteur d'attractivité, favoriser la mobilité durable et renforcer l'attrait pour la destination touristique.



AUTORISATIONS DU DROIT DES SOLS



85 000 €

environ le coût de
fonctionnement
direct
du service ADS



424

autorisations
instruites

dont

301

permis de construire

et

11

permis d'aménager

44

dossiers présentés
en commission
d'accessibilité



De 2016 à 2019,
en moyenne par an,

469

autorisations
sont instruites,
majoritairement
des permis
de construire



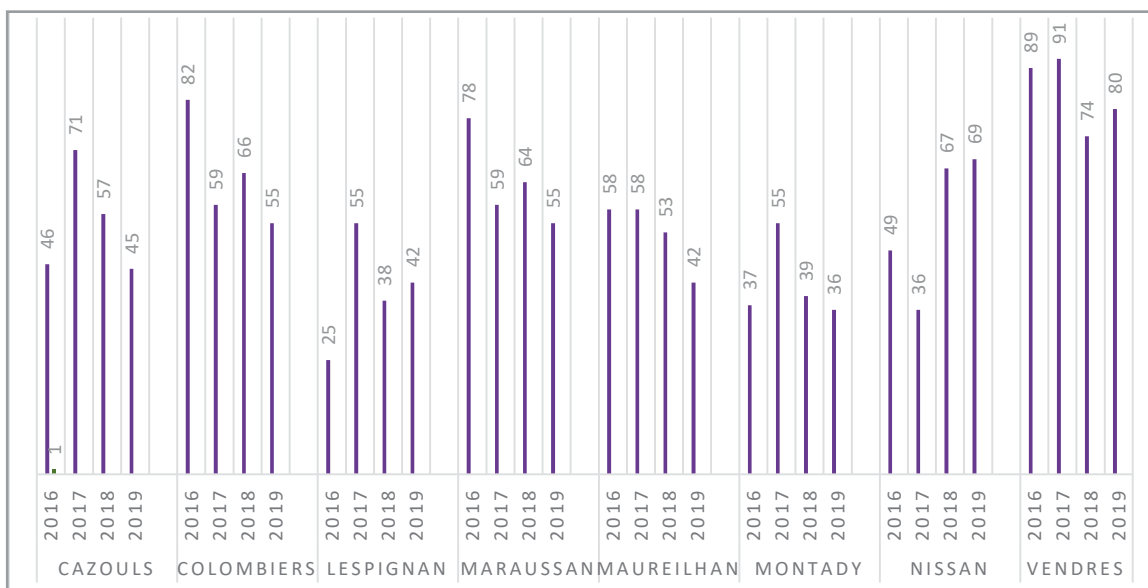
Depuis le 1^{er} juillet 2015 l'instruction des Autorisations du Droit des Sols (ADS) est réalisée par La Domitienne. Ce service est gratuit pour les huit communes, avec notamment la prise en charge d'un logiciel commun aux services urbanisme communaux et instructeur (+formations

correspondantes). Il procède à l'examen technique des dossiers ; le dépôt des demandes se faisant en mairie, tout comme la signature des actes qui reste de la compétence des maires. Le service ADS apporte également un soutien technique et juridique aux services urbanisme.

Autorisations instruites par commune en 2019

Commune	Déclaration préalable	Autorisation de travaux	Certificat d'urbanisme de type b	Permis de construire	Permis d'aménager	Permis de démolir	Totaux
Cazouls-lès-Béziers	3	2	3	33	2	2	45
Colombiers	3	13	1	37	0	1	55
Lespignan	5	1	1	31	4	0	42
Maraussan	5	8	1	38	1	2	55
Maureilhan	6	1	3	30	1	1	42
Montady	3	7	0	26	0	0	36
Nissan-Lez-Ensérune	8	2	0	58	1	0	69
Vendres	16	13	0	48	2	1	80
Totaux	49	47	9	301	11	7	424

Nombre d'autorisations instruites par commune de 2016 à 2019



LES GRANDS SITES



Grand Site de France

La structure administrative du Grand Site de France en projet « Canal du Midi, Béziers Languedoc Méditerranée » est composée de :

- La Communauté de communes La Domitienne (Membre Fondateur)
- La Communauté d'agglomération Béziers-Méditerranée (Membre Fondateur)
- La Communauté de Communes Sud Hérault
- Les communes de Capestang, Poilhes, Colombiers, Montady, Nissan-Lez-Ensérune et Béziers
- Le Conseil Départemental de l'Hérault
- La CCI Hérault

L'association de préfiguration reçoit le soutien des services de l'Etat (DREAL, DRAC, DDTM...), de la Région Occitanie, du Réseau National des Grands Sites de France, de Voies Navigables de France, de l'Agence départementale de Développement Touristique.

Le territoire du Grand Site de France en projet est une concentration de sites remarquables, soumis aux mêmes enjeux de préservation et de valorisation :

- Le Canal du Midi, la Collégiale de Capestang et le Palais des Archevêques, l'Oppidum d'Ensérune, le Malpas et l'Etang asséché de Montady, les Ecluses de Fonsérans et le Pont-Canal...

Grand Site d'Occitanie

En décembre, La Domitienne a signé le contrat Grand Site d'Occitanie « Canal du Midi, Béziers » avec La Région et les deux EPCI héraultais limitrophes (Béziers Méditerranée et Sud Hérault). Ainsi, l'œuvre de Pierre Paul Riquet, richesse patrimoniale de notre territoire, est reconnue comme un atout majeur. Le plan d'actions défini consiste à investir dans les projets structurants (ex : aménagement de l'Eurovélo, le réseau des véloroutes européennes).

En 2019 :

Rendu final de l'expertise « Mode doux » - randonnée pédestre et VTT tous publics

Finalisation de l'étude et rendu final avec un diagnostic, une cartographie et des projections.

Rendu final de l'expertise « Signalétique directionnelle » :

- Présentation du schéma directeur, de la stratégie de signalétique, définition technique de la typologie des mobiliers, projet de définition et mise au point de la charte signalétique.

Rendu final de l'étude paysagère :

- accompagnement et rendu final avec présentations des objectifs, des actions à mener et le phasage.

Rendu final mission « photographie » du Grand Site de France en projet :

- reportage photos sur le cœur de site pendant 12 mois en fonction de la saisonnalité des paysages et des activités – choix des photos – prévision de sélection pour la création d'une exposition.
- création site Internet « Grand Site Canal du Midi » (Grand Site de France/Grand Site d'Occitanie) prévision de mise en ligne mai 2020.

Les autres rendez-vous :

Mai : Assemblée générale du Réseau

Juillet : Assemblée Générale et Comité de Pilotage, en présence de l'Etat

- Validation de l'étude paysagère

Vote unanime pour :

- la modification de la structure en Syndicat Mixte
- mission expertise 2020 - application 2021 en fonction des impératifs
- l'étude des flux et des mobilités haute saison 2020
- l'étude fonctionnement et programme d'actions fin 2020

Octobre : 21^{èmes} Rencontres du Réseau des Grands Sites de France sur le Site de France de la Pointe du Raz : « Fréquentation touristique et vie locale dans les paysages d'exception : quel équilibre ? »

Le Canal du Midi

Plan de gestion

Rédigé en co-construction avec les acteurs du Canal du Midi dont La Domitienne lors de réunions et ateliers du Comité de Bien sous le comité de pilotage de VNF, La Région et l'Etat.

Plan d'actions

Pour répondre aux enjeux et points d'amélioration soulevés, une trentaine d'actions ont été identifiées, pour la période 2020-2027 qui seront mises en œuvre collectivement.



1 343 € HT

recette moyenne
par anneau

130 € HT

Recette moyenne
annuelle
par mètre linéaire



262

contrats annuels

25%

retraités

74%

résidents de l'Hérault

31%

résidents Domitienne

9%

résidents à Vendres

115

inscrits sur liste d'attente

PORT DU CHICHOULET

Le port départemental du Chichoulet, port mixte, dont la gestion a été confiée à la Communauté de Communes La Domitienne le 6 juillet 2009 jusqu'en 2024 par le Département de l'Hérault après avoir investi 12 millions d'euros pour le réhabiliter.

La Domitienne investit tous les ans pour que ce port bénéficie de tous les atouts d'un port maritime moderne, tout en préservant l'environnement exceptionnel du site, la gestion des ressources, la protection de la faune et de la

flore, la préservation du milieu marin et des eaux du port, sans oublier le service aux usagers.

Il accueille des activités professionnelles de production et d'exploitation des produits de la mer et des activités liées à la plaisance. Le port a une capacité de 270 anneaux et dispose d'une capitainerie et des sanitaires, de 7 mas consacrés aux activités de pêche et d'aquaculture, 5 kiosques de vente / dégustation, un port à sec de 150 places et une base nautique de location de bateaux saisonnière.



Les activités commerciales et associatives

Les professionnels exerçant une activité commerciale sur le périmètre administratif du port disposent de conventions d'autorisation d'occupation temporaire (AOT). Quatre d'entre elles arrivent à échéance le 31 décembre 2019. Elles font donc l'objet d'une consultation publique. Les entreprises identifiées ci-dessous par * ont été reconduites pour une durée de cinq ans.

Activité de pêche et/ou conchyliculture :

- Earl La Moule Occitane,*
- Gaec Orquidia,
- Occitanie Coquillage.



Activité de dégustation :

- Le kiosque Joël et Valérie,*
- Le kiosque La Moule Occitane,*

- Le kiosque La Guinguette,*
- Culture Marine,
- Occitanie coquillages.

Activités liées au port à sec et de loisirs :

- Espace Location 34 propose des activités de loisirs nautiques telles que la location de bateaux, jets skis ...
- Port à Sec du Chichoulet a pour activité le stationnement des bateaux à sec, le carénage des bateaux, leur entretien ...

Association Héraude :

Association des plaisanciers et usagers du port qui organise des manifestations (ex : sortie pêche). Elle bénéficie d'un espace mis à disposition par La Domitienne. Cette année une subvention de 3 000€ lui a été attribuée pour lui permettre de s'équiper.

Société Nationale de Sauvetage en Mer :

La Domitienne a soutenu la SNSM dans son action quotidienne de sauvetage en lui accordant notamment une subvention de 1 000€ HT et un encart dans le calendrier annuel 2019 (350€ HT).



La vidéo protection / la wifi / portail Alizee

Les trois investissements majeurs réalisés en 2019 sont :

- la finalisation du CSU (Centre de Supervision Urbaine) concernant la modernisation du système de vidéo protection (83 322,32 €)
- la mise en ligne d'un portail d'accès internet Alyzée (2 650 €) réservé aux plaisanciers et permettant d'effectuer les démarches administratives de manière dématérialisée (signature de contrat, paiement, inscription sur liste d'attente, réservation d'escale ...).
- le renouvellement des équipements Wifi : définition du projet et demande de subvention au Conseil Départemental de l'Hérault.

Les actions en faveur de l'environnement et du milieu aquatique

- 9^{ème} labellisation Pavillon Bleu
- 6^{ème} certification AFNOR Port Propres
- 54 nurseries artificielles sont installées sous les pontons pour le développement de la faune vagile
- Distribution aux plaisanciers d'un kit de produits de nettoyage éco labellisés
- Mise à disposition de cabas de tri et de sacs poubelles « je navigue, je trie »



Le bilan de la saison

	2018	2019
Escales du 1 ^{er} janvier au 31 décembre	156	126
Nombre de nuitées	2 976	2 856
Nombre de nuitées gratuites	22	22
Montant en euros	24 313 €	21 271 €
Nombre de mises à l'eau	936	977
Montant en euros	4 013 €	4 163 €

Les manifestations

- 5 juillet** : Nuit Blanche du Pavillon Bleu
- 3 août** : journée de présentation et d'actions de prévention par la SNSM
- 20 ans de l'association Hérault**
- 8 août** : fête de la mer, du vin et du coquillage
- 17, 24, 31 juillet et 14 août** : marchés nocturnes



Dépenses d'investissement

705€ HT

Installation de sèche mains dans les sanitaires plaisanciers

2 650 € HT

Mise en service du portail ALIZEE

1 837 € HT

Aménagement du nouvel atelier du port

2 500 € HT

Agrandissement de l'emprise Association Hérault

1 200€ HT

Matériel informatique

83 322€HT

Amélioration du système de vidéo protection
Création d'un CSU

Total des investissements
92 214 € HT

Recettes d'exploitation

357 478 € HT

contrats annuels

46 699 € HT

contrats 6 mois

19 884 € HT

escales de passage

2 727 € HT

prestations

113 946 €HT

redevances liées aux AOT

Total

557 235 €HT



Pôle Population et Qualité de vie

L'ADIL : Quelques chiffres



256

habitants ont été renseignés.

Le nombre de contact est en légère baisse par rapport à 2018 mais la fréquentation de la permanence est en augmentation de + de 22% et démontre l'intérêt des usagers pour le conseil de proximité.



53%

des consultants sont locataires

24%

des propriétaires bailleurs

23%

des propriétaires occupants



65%

des consultations concernent les rapports locatifs

LES SERVICES DU PÔLE POPULATION ET QUALITÉ DE VIE COMPRENNENT : L'HABITAT ET LE LOGEMENT, LA COHÉSION SOCIALE, LA CULTURE, LE RÉSEAU DES MÉDIATHÈQUES, LE RELAIS ASSISTANTS MATERNELS ET LE LIEU ACCUEIL ENFANTS PARENTS. CE PÔLE REGROUPE, FIN 2019, 11 AGENTS.

L'HABITAT ET LE LOGEMENT

Renforcer l'offre locative sociale

Pour la première fois, La Domitienne a attribué une subvention, dans le cadre de l'aide financière aux bailleurs sociaux pour un programme de 26 logements « La Vigneronne » à Maureilhan, d'un montant de 97 000 €. Cette subvention et la garantie d'emprunt apportée à l'opération « Les Troubadours » à Maraussan ont généré un contingent de 8 logements à La Domitienne.

Favoriser l'accession abordable

Le partenariat avec l'ADIL a été renouvelé (2

permanences par mois à l'Hôtel de communauté). Pour la première fois depuis 2013, le nombre de Prêt à Taux Zéro émis a diminué : 73 offres comme en 2016.



Requalifier le parc ancien et lutter contre la paupérisation des centres bourgs

Deuxième année pour l'opération façade

La permanence est bien fréquentée avec 76 personnes rencontrées à Maureilhan. 18 dossiers ont été déposés avec un coût moyen de travaux de 12 788 € TTC.

En fin d'année, les services de la Région sont intervenus à La Domitienne pour présenter l'opération façade régionale à destination exclusive des communes ayant contractualisé un contrat Bourg Centre

Le PIG départemental « Hérault Renov' » a été

lancé en mars pour une durée de 3 ans. Sur les 10 premiers mois, les résultats pour les propriétaires occupants sont plus que satisfaisants, 64 dossiers ont été enregistrés pour un objectif initial de 40. La convention va donc être modifiée pour financer annuellement 60 propriétaires occupants. Au total, 99 porteurs de projets ont été rencontrés sur les permanences de Maureilhan et Lespignan.

À la demande des communes de Cazouls-lès-Béziers, Maraussan et Vendres, **La Domitienne a autorisé une délégation de compétence pour la mise en œuvre et le suivi du permis de louer** pendant la durée du PLH jusqu'à son terme en 2023.

Concernant le logement non décent ou indigne, l'accroissement des consultations se poursuit en 2019. L'ADIL participe avec l'accord des consultants, aux signalements auprès des

services de la CAF des logements potentiellement non-décents et informe le locataire sur le dispositif de conservation des aides au logement en cas de constat de non-décence.



Bien-être des aînés

En partenariat avec le CLIC PARTAGE, des ateliers mémoires, numériques, gymnastiques, alimentation, santé, vie sociale, sécurité, musicothérapie, qi gong, réflexologie plantaire, ou encore des conférences relatives à la e-Administration, des marches ainsi que des journées intergénérationnelles ont été déployés et financés sur les 8 communes du territoire. La participation financière du CLIC, pour les actions sur le territoire, s'élève à 8 918 €. La Domitienne a participé financièrement aux Activités Physiques Adaptées dispensées dans 5 communes au travers de 7 ateliers à Lespignan, Maraussan, Maureilhan, Montady et Nissan-Lez-Ensérune à hauteur de 1 750 €. Plus de 650 séniors (5950 participations) ont bénéficié des actions collectives déployées sur les 8 communes respectives.

LE GIHP

Le GIHP spécialisé dans l'aide et l'accompagnement des personnes handicapées, continue de sillonner le territoire au profit des personnes adhérentes de l'association.

- 21 inscrits
- 802 missions réalisées

ACTIONS CITOYENNES ET ÉDUCATIVES

Le déploiement de l'action de médiation scolaire se poursuit, deux nouvelles écoles sont dotées de jeunes médiateurs des classes de CE2, CM1 et CM2 ; 20 élèves à Cazouls-lès-Béziers et 18 à Colombiers. Depuis 2016, dans 7 écoles du territoire, 132 médiateurs ont été formés et 1478 enfants « Graines de Citoyens » ont intégré les bienfaits de la médiation scolaire et seront des porteurs d'une culture de bien vivre ensemble sur le territoire.

Organisation du 8^{ème} Challenge d'éducation routière à Vendres : 36 élèves de CM1 ont

L'accessibilité pour tous

Commission intercommunale pour l'accessibilité du 23 mai : approbation du rapport annuel 2018, présentation du bilan d'aide et d'accompagnement à la mobilité organisée par le GIHP et point d'étape du projet « Destination pour tous ». Enfin, présentation du décret relatif à l'accès des personnes handicapées aux services téléphoniques. En effet, à compter du 7 octobre 2020, une traduction simultanée écrite et visuelle devra être mise en place par les services publics téléphoniques gérés par les collectivités territoriales (à l'exception des communes de moins de 10 000 habitants et leurs groupements) afin de les rendre accessibles aux personnes sourdes, malentendantes, sourdes et aveugles et aphasiques.

- 872 personnes véhiculées
- 17 230 Km parcourus
- 138 pour un motif médical et 676 pour le travail ou les loisirs
- Les non-voyants sont les plus représentés, viennent ensuite les personnes en fauteuil et enfin les semi-valides.

été sélectionnés et au final 32 participants étaient présents.

ACCÈS A LA MÉDIATION ET AUX DROITS

Au total 311 habitants de La Domitienne ont bénéficié des services de la Maison René Cassin Accès au Droit et Médiation qui a comptabilisé plus de 5000 demandes sur l'année 2019. 200 rendez-vous pris sur les différentes permanences d'accès au droit (Avocats, Juristes, Accompagnant juridico-administratif...), 36 personnes reçues dans le cadre de médiations, soit 6 fois plus qu'en 2018.



« DESTINATION POUR TOUS »

En route vers l'obtention de la marque Destination pour tous, « **Canal du Midi, garrigue et paysages, de Colombiers à Lespignan**

», la date du grand oral programmé le 13/12/2019

a été reportée au 25/02/2020, date à laquelle, la Commission nationale Destination Pour Tous nous a attribué la marque « DPT Argent » pour 5 ans (2020-2025).

La destination touristique est aujourd'hui en mesure de permettre un séjour prolongé inclusif pour tous, habitants du territoire ou visiteurs extérieurs.

ACTIONS EN FAVEUR DE L'INSERTION ET L'EMPLOI DES JEUNES 16-26 ANS

Partenariat avec la MLI (Mission Locale d'Insertion)

12% sont des jeunes de La Domitienne accompagnés par la MLI

619 jeunes en contact

503 accompagnés vers l'autonomie soit **+ de 9%** par rapport à 2018

332 jeunes ont intégré un dispositif

249 jeunes en emploi

70 en formation

Partenariat avec le RLISE : BAFA

11 jeunes ont bénéficié d'une aide financière

8 pour la partie base théorique



30

membres de l'équipe
(16 professionnels
et 14 bénévoles)

Nouveautés - achats



2 406

livres adultes

2 287

livres enfants



115
CD

210
DVD



1228
revues



61
jeux de société



1
console PS4

11
jeux vidéos

LE RÉSEAU DES MÉDIATHÈQUES

UNE ÉQUIPE, DES COLLABORATIONS

Les missions de Lecture publique renvoient à la nécessité de faire de l'accès de tous à la culture un vecteur de cohésion sociale. Les médiathèques, lieux d'émancipation et d'expression pour tous doivent assurer 3 missions fondamentales :

- Culture et loisir
- Formation et information
- Sociabilité et citoyenneté

UN SERVICE EN CONSTANTE ÉVOLUTION

Dans le cadre du Projet de service lecture publique, de nouvelles actions et procédures ont vu le jour en 2019.



-Amélioration des fonctionnalités du Logiciel pro Syracuse : envoi automatisé des lettres de rappel et des réservations disponibles par mail

-Services numériques : caractérisation des besoins et 2 demandes de subventions pour l'équipement des médiathèques en tablettes, liseuses, casques réalité virtuelle et wifi public

-Ateliers participatifs : création de la charte de fonctionnement, identité visuelle

-Organisation de 9 Escape games "Panique dans la bibliothèque" : scénario ayant pour thème les Fake news (informations mensongères. Grand succès, avec un taux de remplissage important et une grande satisfaction des participants : près de 50 joueurs sur 5 médiathèques (Cazouls-lès-Béziers, Lespignan, Maraussan, Montady, Nissan-Lez-Ensérune). Action trans-générationnelle, jeunes et anciens s'entraident

-Organisation d'une projection-débat avec Coeur du Languedoc autour de la gestion des

Pour répondre à ces objectifs, le Réseau des médiathèques vient apporter une dimension intercommunale aux huit médiathèques municipales, où mutualisation, rationalisation et coopération donnent de la visibilité et du corps aux actions.

déchets en Méditerranée (médiathèque de Cazouls-lès-Béziers).

-Organisation du premier Tournoi de jeu vidéo intercommunal : porté par les médiathèques de Cazouls-lès-Béziers, Lespignan, Maraussan, Maureilhan et Nissan-Lez-Ensérune. Participation des centres de loisirs de Cazouls-les-Béziers et Nissan-Lez-Ensérune. Nombre de participants : 13 jeunes, 12 joueurs et 1 participante à l'atelier. Esprit de compétition et de fairplay. La remise des prix a ravi les participants (places de rugby + place en loges pour les vainqueurs du tournoi, dotations Hérault Sport et Domitienne, livre images du territoire)



-Organisation de la première de "Dessine-moi une histoire" : rencontres autour de l'illustration jeunesse. Avec les médiathèques de Lespignan, Maraussan, Montady et Vendres. 12 classes touchées et plus de 100 personnes lors de la journée tout public (ateliers, expo, espace libraire et dédicaces, signature de la Charte nationale des manifestations littéraires).

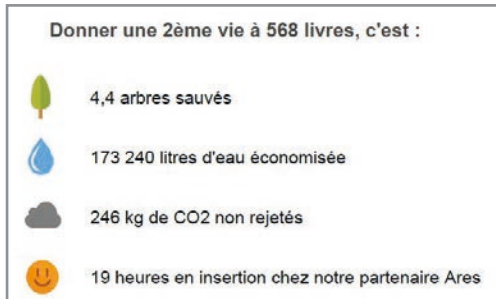
-Organisation d'une réunion-échange dans le cadre du PCAET autour du Bois-énergie (médiathèque de Lespignan).

GESTION DES COLLECTIONS

- **Aménagement du magasin en sous-sol de La Domitienne** : les documents y sont réservés et empruntables, et les rayonnages des médiathèques sont aérés, permettant la

valorisation et une meilleure visibilité des collections ; suivi du conventionnement avec Recyclivre, société engagée pour l'écologie et la solidarité, qui vend en ligne des livres d'occasion.

Impact environnemental et social du partenariat avec Recyclivre :



ACCUEIL DE 2 SERVICES CIVIQUES

Durant 6 mois, dans l'ensemble des établissements du Réseau, dans le cadre d'une mission d'Education aux médias et à l'information.

34 ateliers effectués :

19 en Médiathèque

15 actions « hors les murs »

Les thématiques abordées : réseaux sociaux, médias, fake news, inclusion numérique, biais cognitifs, jeu « Chut ! »



UNE COMMUNICATION QUI INTERPELLE

- La page Facebook Médiathèques en Domitienne compte 1 642 abonnés. Les publications régulières concernent aussi bien la programmation culturelle que les nouveautés documentaires.



- Le programme culturel trimestriel, créé par le service Communication de La Domitienne est imprimé à 2 000 exemplaires, et diffusé sur plus de 70 lieux sur le territoire par voie postale.



Une année record de prêts...

Cette année a connu un taux d'évolution de 15 % par rapport à l'année précédente, avec le nombre record de 107 883 prêts réalisés (soit 13695 prêts de plus qu'en 2018).

... et d'inscriptions

Le Réseau enregistre 3 744 inscriptions, soit 13 % de la population totale en Domitienne. Sans pouvoir le chiffrer, nous pouvons affirmer que le taux de fréquentation est supérieur : personnes qui consultent sur place, qui viennent voir une exposition ou assister à une animation, groupes et famille n'ayant qu'une carte pour plusieurs.

UN PUBLIC JEUNE ET FÉMININ

Le public inscrit est essentiellement composé d'enfants de moins de 14 ans. Il comporte aussi bien des adolescents que des personnes du 3^{ème} et 4^{ème} âge. Près d'un tiers des usagers sont des hommes.

LE SITE www.mediathèque.ladomitienne.com

Les audiences du site internet sont en nette évolution par rapport à l'année dernière : 25 113 sessions en 2019 contre 13 862 en 2018.
Le nombre d'utilisateurs a augmenté :

13 294 en 2019 contre 6 464 en 2018.
Le nombre d'utilisations du compte lecteur a également augmenté : 1 032 réservations en ligne en 2018 à 2 002 réservations en ligne en 2019.



1 384 élèves +
942 spectateurs

58 classes touchées
157 accompagnants



69

rendez-vous avec les enfants
1 semaine
de création-résidence avec 3
classes maternelles



23 374 € coût de l'action
5 182 € part du
département de l'Hérault

SAISON CULTURELLE



4 627 spectateurs



49 918 € coût de l'action

9 987 € subvention du
Département de l'Hérault

5 000 € subvention de la
Région Occitanie

LA CULTURE

EDUCATION ARTISTIQUE ET CULTURELLE

Découverte du site archéologique et Musée d'Ensérune

18 interventions pédagogiques dans les 9
écoles

10 journées sur site soit 442 élèves et 32
adultes

20 ateliers pour « Toucher le patrimoine »

Sensibilisation au spectacle vivant

« *Suis-moi* » d'après l'album jeunesse de José
Campanari

1 semaine de création et d'ateliers à l'école
maternelle de Montady clôturée par un goûter
de sortie de résidence

- 3 classes de Grandes Section Maternelle.

6 ateliers

- 5 Séances GS maternelle : 488 enfants / 73
adultes 20 classes et 11 bus

- 1 Séance « tout public » : 220 spectateurs

« *Victor enfant sauvage* » d'après la véritable
histoire de Victor l'enfant sauvage d'Aveyron

Spectacle de la Compagnie LES VOISINS DU
DESSUS

- 4 Séances CM2 : 454 enfants / 38 adultes

- 1 Séance « tout public » : 110 spectateurs

SAISON CULTURELLE

Les élus ont décidé
de mettre en place
une Saison Culturelle
visible et accessible à
tous. Elle assure une
meilleure lisibilité

de l'intervention de La Domitienne dans
l'actualité culturelle des communes. Elle
propose, à tous les publics, un choix éclectique
de manifestations réparties sur toute l'année
et dans toutes les communes.

La 1^{ère} édition de la Saison Culturelle a
connu des taux de participation relativement



« *Le Petit Prince* » d'après l'oeuvre de Saint Exupéry
Spectacle de la Cie Echo des Sans Mot & du Collège de
Cazouls-lès-Béziers : 2 représentations.

Un partenariat avec le Foyer Socio-Éducatif, le collège
de Cazouls et la Cie a permis la création du spectacle et
de la machine du petit Prince.

7 Actions Éducatives Territoriales (AET) ont par ailleurs
nourri son écriture.

Enseignement musical

« *Lets talk* » concert du Collectif Orchestré & du
Collectif Percu T. Partenariat pour la programmation
du spectacle de fin d'année de l'école de musique de
Vendres accueilli à la salle Esprit Gare de Maraussan
dans le cadre de la Saison Culturelle

6 séances d'Éveil Musical en partenariat avec le RAM.

modestes avec moins de 100 spectateurs sur les
premières dates.

Lancés par une semaine de résidence, tout d'abord
présentés en plusieurs séances scolaires, les spectacles
« jeune public » ont par contre fédéré beaucoup plus de
monde. La hausse de la fréquentation s'est confirmée
sur les opérations conçues en partenariat avec les
acteurs locaux.

Le renforcement de l'équipe « Culture » a permis une
présence accrue sur le territoire et une diffusion de
l'information au plus près des habitants, transformant
les dates de novembre et décembre en un véritable
succès.



Des objectifs revisités depuis sa création :

- Accès à la culture pour tous en termes de patrimoine, spectacle, conférence ou exposition ;
- Valoriser le territoire par la qualité des contenus artistiques, des sites et de l'accueil ;
- Apporter des éléments de connaissance des sites qui accueillent des rendez-vous culturels ;
- Promouvoir le travail des partenaires sur l'année.

Le Festival qui oeuvre toujours pour la mise en lumière des patrimoines a continué de développer des dispositifs pour une meilleure accessibilité de tous.

Une fréquentation conforme aux attentes

- 5 000** SPECTATEURS ;
- 300** PARTICIPANTS aux pauses musicales, balades et conférences ;
- 2 000** VISITEURS à l'exposition « Coopération » soit un total de plus de
- 7 000 PARTICIPATIONS !**

Une programmation toujours aussi éclectique permettant de diversifier les publics, de combler les attentes des festivaliers tout en les amenant dans la découverte de nouvelles sonorités, styles, lieux...



Un public en mutation ?

Un rajeunissement relatif du public, à mettre en parallèle avec les nouveaux modes de communication via les réseaux sociaux et la diversification de la programmation, qui semble se fixer sur une tranche d'âge majoritaire entre 40 et 70 ans. En effet, les spectacles dédiés à un public jeune n'ont pas rencontré le succès attendu malgré le choix de

groupes de qualité, et une configuration de spectacle adaptée. Un public toujours de proximité, essentiellement Domitien, voire Biterrois.

Des spectacles à la carte, la majorité des spectateurs fidélisés assistent en moyenne à 2-3 manifestations, seul 3% du public assiste désormais à toutes les manifestations du festival.

Diversité culturelle et artistique

Comme chaque année, et plus encore peut être, il y en a eu pour tous les goûts : de la musique classique, du rock underground, des hommages à de grands chanteurs, du théâtre... des expositions de photographies ou d'art contemporain ... des balades contées, des siestes en musiques, des conférences historiques et patrimoniales. De la culture pour tous les publics, tous les âges et tous les horizons !



13 jours de Festival



7 concerts



2 pièces de théâtre en musique



2 expositions d'art
2 conférences illustrées



96 500 €
coût de l'action

21 993 € subvention du Département de l'Hérault

4 500 € subvention de la Région Occitanie



164

ASMATS agréés

11

nouveaux agréés

13

arrêts de la profession



988

appels

+ 127 appels de famille

+ 188 appels d'ASMATS



329

accueils

+ 56 accueils de familles

-20 accueils d'ASMATS



515

enfants rencontrés
sur les animations

89 ateliers d'éveil

38 animations en
médiathèques

6 ateliers musicaux



LA FÊTE DU RAM

s'est déroulée à la Ferme du Perrier à Nissan-Lez-Ensérune : visite de la ferme, nourrissage des animaux, balade à dos d'âne ou cheval, atelier rempotage, jeux en bois.

+ de 100 participants

LE RELAIS ASSISTANTS MATERNELS (RAM)

Le RAM est un lieu ressource, gratuit et fréquenté sur la base du volontariat, pour les Assistants maternels de l'ensemble du territoire, les parents particuliers-employeurs, pour les gardes à domicile et les parents à la recherche d'un mode d'accueil.

Un rôle d'information en direction des familles et des professionnels de la Petite Enfance

Accueil téléphonique

- 540 appels de 264 familles
- 383 assistants maternels
- 65 autres (partenaires, candidats agrément, garde à domicile...)

Information principale échangée :

60% des échanges concerne la réglementation des contrats de travail (explication des modalités, accompagnement autour des différents calculs de salaire, de déduction, de congés payés...).

Accueil physique (avec ou sans rendez-vous)

- 247 familles
- 67 assistants maternels
- 15 autres (partenaires, candidats agrément, Garde à domicile...) dont 5 candidats à l'agrément différents (avec 1 porteur de projet MAM) et 1 Garde à Domicile



Un cadre de rencontres et d'échanges des pratiques professionnelles

- 2 groupes de paroles, 4 fois par an, animés par une psychologue du travail, afin de réfléchir sur des situations de vie professionnelle quotidienne : 22 assistants maternels présents.
- 2 réunions d'information (impôts, congés payés, présentation du site de monenfant.fr (CAF), planification des animations du RAM...) animées par les animatrices du RAM : 45 Assistants Maternels participants.
- 10 formations ont été organisées en collaboration avec l'organisme de formation ECLIPSE, dans le but de faciliter l'accès aux assistants maternels au besoin de formation continue : 47 Assistants Maternels présents.

Les thématiques abordées :

- Droits et devoirs dans l'exercice du métier d'assistant maternel,
- Accompagnement à la Validation des acquis et de l'expérience,
- S'occuper d'un enfant en situation de handicap,
- Accompagner l'évolution psychomotrice de l'enfant,
- Parler avec un mot et un signe (langue des signes),
- Brevet du sauveteur Secouriste du Travail (2 sessions) et son recyclage (3 sessions).



Un lieu d'animation en direction des professionnels de l'accueil individuel

Ateliers d'éveil : planifiés par trimestre, sur 7 des 8 communes de La Domitienne. 78 ASMATS et 18 familles participants.

Animations en médiathèques : temps de lecture d'ouvrages sur la base de thématiques diverses alternées de chansons et comptines. 52 ASMATS, 28 familles et 1 Garde à domicile participants.

Ateliers musicaux : animés par le Directeur de l'école de musique de Vendres. 34 ASMATS participants.

LE LIEU ACCUEIL ENFANTS PARENTS



Le LAEP « Bougeothèque en Domitienne » est le 1^{er} dispositif d'accompagnement et de soutien à la parentalité sur le territoire de La Domitienne. Implanté sur la commune de Nissan-Lez-Ensérune, il a ouvert ses portes le 6 mai.

En 2019, 42 séances d'accueil du public ont été réalisées : le lundi de 14h à 17h et le mercredi de 9h à 12h

C'est un lieu où l'enfant est accompagné dans son parcours de vie, pour lui assurer un développement social et moteur basé sur l'écoute et l'échange avec les parents.

Dans le LAEP :

- L'accueil s'effectue par deux professionnelles en présence d'au moins un parent ou un adulte référent
- Les jeux et les activités constituent des supports destinés à favoriser la relation entre adulte et enfant
- Mise en place de principes de

Ce lieu, inspiré des Maisons Vertes de Paris créées par Françoise Dolto, a pour vocation d'accompagner mutuellement la famille dans une double démarche. D'une part, en favorisant en priorité la parole comme mode d'expression privilégié entre les enfants et leurs parents et d'autre part, les accueils misent sur la vie en collectivité, la dimension participative des activités proposées et l'échange d'expérience entre parents pour contribuer à l'éveil social de l'enfant.

confidentialité, d'anonymat et de discrétion

- L'accès s'effectue sans inscription, sur la base du volontariat : l'accueil est souple, sans RDV préalable et au rythme choisi par les accompagnants.

Une « Bougeothèque » est un dispositif innovant qui s'inspire d'une approche pédagogique d'Emmi Pikler basée sur la motricité libre

L'espace est aménagé spécifiquement avec du matériel pour l'éveil moteur et sensoriel des enfants. Les enfants évoluent sur des parcours moteurs, avec des balles à textures différentes, toboggan... en toute autonomie, sécurisée par le regard bienveillant de leur accompagnant ou parent.

Le jeu libre de l'enfant lui permet d'explorer

toutes ses capacités : il bouge, grimpe, lance, roule, se cache ; à sa guise, sans contraintes de gestes et/ou de postures imposées par l'adulte.

Les adultes échangent sur ce que font leur(s) enfant(s), sur leur quotidien tout en regardant leur(s) enfant(s) grandir, expérimenter...

Domiciliation des enfants (lieu d'habitation)

3 de CAZOULS-LES-BEZIERS

6 de COLOMBIERS

6 de LESPIGNAN

4 de MARAUSSAN

5 de MAUREILHAN

7 de MONTADY

18 de NISSAN-LEZ-ENSERUNE

1 de VENDRES

= 56 sur la Communauté de communes La Domitienne

+ 6 hors territoire Domitienne

FRÉQUENTATION



18

enfants de 0 à 2 ans



29

enfants de 2 à 4 ans



9

enfants de 4 à 6 ans

ACCOMPAGNANTS

71% sont des mères

19% sont des pères

10% sont des grands-parents



Objectifs du PCAET
(évolution estimée à partir de
l'année de référence 2019)



Consommation d'énergie

-30% en 2030

-66% en 2050



Production d'énergie
renouvelable

x 2,1 en 2030

x 4,3 en 2050



Emissions de gaz à effet
de serre

-26% en 2030

-63% en 2050



Polluants de l'air ambiant

-17% en 2030



Territoire à énergie positive
dès 2045

Pôle Environnement et Développement durable

LES SERVICES DE CE PÔLE COMPRENNENT LA COLLECTE DU TRI, LES DÉCHÈTERIES LE PLAN CLIMAT AIR ÉNERGIE, L'EAU POTABLE ET L'ASSAINISSEMENT, LA GEMAPI ET L'ANIMATION DES ZONES NATURA 2000. CE PÔLE REGROUPE, FIN 2019, 61 AGENTS.

LE PLAN CLIMAT AIR ÉNERGIE TERRITORIAL

Le PCAET vise des objectifs de long terme pour agir face au changement climatique et inventer la société de la transition énergétique de demain.

2019 marque le lancement d'un premier plan d'actions de 6 ans qui mobilise, aux côtés de La Domitienne, tous les acteurs et habitants du territoire.

Le PCAET, document réglementaire

Après en avoir coordonné l'élaboration en 2018, La Domitienne a assuré toutes les étapes de validation réglementaire de ce document de planification stratégique : avis de l'autorité environnementale, consultation du public, avis de l'Etat et de la région Occitanie.

La Domitienne, animatrice du projet de territoire

Mobilisation des acteurs en interne et en externe, pour une mise en oeuvre partagée du plan :

- 4 réunions avec les communes
- 3 réunions du groupe citoyen
- 1 réunion auprès du réseau des médiathèques
- 4 réunions en internes avec les services de La Domitienne
- 1 comité technique et 1 comité de pilotage multi-partenarial

La Domitienne suit également la réalisation du programme d'actions pour en dégager un état d'avancement : 16% fin 2019.



La transversalité, condition de la transition

Toutes les activités publiques et privées ont un impact et sont potentiellement vulnérables aux évolutions climatiques, c'est pourquoi la mission d'animation du PCAET a aussi pour but d'appuyer les services internes et les partenaires dans la prise en compte des enjeux énergétiques et climatiques dans l'ensemble de leurs projets. La chargée de mission PCAET a proposé puis accompagné la création d'un service de conseil en énergie pour les particuliers au sein du pôle habitat.



**Opération
«Un abris pour les
chauve souris»**

La Domitienne a relayé localement cette opération du département de l'Hérault destinée aux viticulteurs qui veulent réduire la diffusion d'insecticides par la présence des chauve souris et développer la trame verte et bleue (haies, bosquets, mares...)

1 réunion d'information avec les Vignerons du Pays d'Ensérune à Maraussan le 26 avril

21 abris distribués



Développement territorial des énergies renouvelables

La Domitienne a remporté en 2019 l'appel à projet ADEME région Occitanie "Collectivités pilotes pour le développement de projets d'énergie renouvelable territoriaux".

Aides aux animations et études opérationnelles, pour atteindre nos objectifs de développement des énergies renouvelables : 8 éoliennes, 45 hectares de photovoltaïque, bois-énergie performant, géothermie, solaire thermique.

Février 2019 : réception de l'étude prospective pour des chaudières automatiques au bois dans les bâtiments publics, réalisée par les Collectivités forestières d'Occitanie. 5 communes volontaires, 25 bâtiments étudiés, 2 projets à Maraussan et Lespignan.

Octobre 2019: lancement d'une commande groupée d'études photovoltaïques sur 45 bâtiments et sites de 6 communes volontaires et de La Domitienne.

La Domitienne s'engage

En tant qu'administration et acteur moteur sur le territoire, La Domitienne souhaite devenir exemplaire.

Pour cela, elle se fait accompagner dans la démarche Cit'ergie, label européen qui récompense les collectivités pour leur politique de transition écologique.

Pour mieux connaître ses impacts et marges de manoeuvre dans son fonctionnement, elle a aussi démarré en 2019 son bilan carbone interne portant sur les déplacements transports, les achats, bâtiments et travaux.



Atelier "Bâtiments publics nouvelle génération"

A la demande de La Domitienne, le Conseil d'Architecture, d'Urbanisme et de l'Environnement (CAUE 34) organisait le 26 septembre un atelier débat sur la rénovation et la construction bas-carbone.

4 intervenants architectes et ingénieurs du bâtiment

24 élus et agents participants

Perspectives 2020

- Poursuite des études photovoltaïques en toitures et sites publics
- Appui à l'émergence de projets d'énergie renouvelable coopératifs et citoyens
- Etude territoriale sur le développement de grands projets au sol
- Mesures d'amélioration interne suite au bilan carbone

- Convention Mobilité durable avec le département : opération de prêt de vélos à assistance électrique, Rézo Pouce, soutien au covoiturage, etc.



**RÉUNION D'INFO
"LE CHAUFFAGE
AU BOIS, UNE
TECHNIQUE AU
POÊLE !"**

Le 8 octobre, à la médiathèque de Lespignan.

20 participants sont venus se renseigner auprès d'une intervenante des communes forestières de l'Hérault, sur les équipements, les combustibles, les aides, la ressource en bois, etc.



Inondations des 22 et 23 octobre 2019

Il a plu trois fois plus en 24 heures que sur le reste de l'année 2019 sur le Biterrois. Nous sommes passés d'un record de sécheresse météorologique persistant à un record de pluie.

Une catastrophe climatique qui a coûté la vie à plusieurs personnes.

7 des 8 communes de La Domitienne ont obtenu la reconnaissance en état de catastrophe naturelle.



215 000€

consacrés en 2019 par La Domitienne en faveur de la prévention contre le risque d'inondation

L'EAU

FOURNITURE D'EAU POTABLE, GESTION DES MILIEUX AQUATIQUES OU ENCORE MAÎTRISE DE L'ASSAINISSEMENT SONT AUTANT DE SUJETS AUXQUELS FAIT FACE QUOTIDIENNEMENT LA DOMITIENNE.

GEMAPI pour GEStion des Milieux Aquatiques et Prévention des Inondations



C'est le nom de cette compétence qui, depuis le 1^{er} janvier 2018, est dévolue aux intercommunalités dont La Domitienne.

Entretien des cours d'eau, protection des écosystèmes aquatiques et surtout défense contre les inondations et contre la mer, les champs d'actions de la GEMAPI sont pluriels. Allier restauration des milieux naturels et prévention des inondations, c'est l'enjeu de la nouvelle compétence GEMAPI.

Deux bassins versants sur le territoire : Orb et Aude

Le territoire de La Domitienne recoupe deux bassins versants :

- Le bassin versant de **l'Orb et du Libron**. La Communauté de communes adhère et a délégué une partie de la compétence GEMAPI au syndicat mixte de la Vallée de l'Orb et du Libron (SMVOL)
- Le bassin versant de **l'Aude**. La Domitienne adhère au syndicat Mixte du Delta de l'Aude

(SMDA) qui regroupe l'ensemble des collectivités locales sur un territoire allant de Capestang, Vendres jusqu'à Narbonne et comprenant Cuxac d'Aude et Coursan.

La Domitienne s'est substituée aux communes de son territoire qui étaient auparavant membres de ces deux syndicats.

Les syndicats sont financés par les cotisations de leurs membres. Cela englobe les coûts de fonctionnement du syndicat, l'entretien des installations existantes et les études à mener. Pour le SMVOL, chaque communauté porte financièrement les programmes de travaux réalisés sur leur territoire respectif. En revanche,

pour le SMDA, la solidarité financière de toutes les Communautés membres est mobilisée pour les investissements. A l'instar de l'immense majorité des collectivités en France, le conseil communautaire a décidé de créer une taxe GEMAPI. Celle-ci est collectée depuis 2018.

Entretien des cours d'eau du bassin versant Orb Libron



AVANT



APRÈS

La Communauté de Communes La Domitienne a confié au SMVOL la coordination et le suivi des démarches préalables à l'obtention d'une Déclaration d'Intérêt Général du « Programme pluriannuel d'entretien des bassins versants de l'Orb et du Libron ».

Afin d'obtenir l'ensemble des arrêtés de DIG du bassin versant Orb-Libron, les dossiers réglementaires DIG / Déclaration Loi sur

l'Eau ont été soumis à enquête publique en novembre 2019.

Les secteurs d'intervention envisagés sur le territoire de La Domitienne concernent un linéaire de 39 km sur 10 cours d'eau (66 km de berges), localisé sur 3 communes.

Le coût des travaux pour La Domitienne est estimé à 596 220 € sur 10 ans.

Le petit cycle de l'eau : gestion de l'eau et de l'assainissement

Depuis deux ans, La Domitienne est compétente en matière d'eau et d'assainissement. Pour le périmètre de la commune de Cazouls-lès-Béziers, elle adhère au syndicat Orb et Vernazobres qui assure en régie ces prestations. Pour les 7 autres communes, le SIVOM d'Ensérune assure la production et le transfert de l'eau potable jusqu'aux châteaux d'eau. Pour la partie

distribution de l'eau et l'assainissement, des contrats de délégation de service public ont été conclus par les communes. La Domitienne a en charge leur suivi et bonne exécution. La Domitienne assure en direct la réalisation de travaux de renouvellement des réseaux et ouvrages.

Adhésion de La Domitienne au Syndicat Mixte d'Etudes et de Travaux de l'Astien (SMETA)



SMETA

Ce dernier a pour vocation, l'étude, la gestion et les travaux nécessaires à la protection de la nappe astienne qui alimente en eau potable le secteur Biterrois. La nappe astienne s'étend sur 450 km² et 20 communes du département de l'Hérault, représentant 100 000 habitants permanents et 500 000 saisonniers massés sur le littoral.

Le SPANC, Service public d'assainissement non collectif

Les missions de ce service sont le contrôle de conception-réalisation sur les ouvrages neufs ou réhabilités, le contrôle diagnostic de l'existant et le contrôle périodique de bon fonctionnement et d'entretien des ouvrages existants.

Le service public d'assainissement non collectif dessert 572 habitations.

487 installations ont été contrôlées depuis la création du service et le taux de conformité des installations est de 87,9%

PERSPECTIVES 2020

- Poursuite des actions de protection inscrites dans les programmes d'actions de prévention des inondations (PAPI)
- Poursuite des renouvellements des réseaux d'eau et d'assainissement
- Mise en œuvre des schémas directeurs d'eau et d'assainissement
- Suivi des contrats de délégation et participation aux instances du SIVOM d'Ensérune et du Syndicat Orb et Vernazobres



1 661 366 m³
d'eau consommée



1 406 924 m³

d'eaux usées traitées par les stations d'épuration gérées par La Domitienne



725 000 € de travaux en eau
et
1 238 000 € de travaux
en assainissement



203 km
de réseaux
d'eau potable



181 km
de réseaux
d'assainissement

100%
de conformité biologique
et physico-chimique
de l'eau du robinet



17 967 tonnes
de déchets collectés



1 501 composteurs
déployés sur le territoire



12 000 guides
du tri distribués



633 kg/an/hab
de déchets produits

LES DÉCHETS ET LA PROPRETÉ

Plus d'information ?

Le rapport annuel sur le prix et la qualité du service public

Pour plus d'informations sur les déchets, le « rapport annuel sur le prix et la qualité du service public de prévention et de gestion des déchets ménagers et assimilés » est consultable, notamment en ligne : www.ladomitienne.com > Kiosque

Il vise un double objectif :

► rassembler et mettre en perspective, dans une logique de transparence, les données

existantes sur le sujet.

► permettre l'information des citoyens sur le fonctionnement, le coût, le financement et la qualité du service et, ce faisant, favoriser la prise de conscience par les citoyens des enjeux de la prévention et du tri des déchets, mais aussi de l'économie circulaire et de leur propre rôle dans la gestion locale des déchets.

Semaine Européenne de Réduction des déchets 2019 : Conférence zéro déchet de Béa Johnson

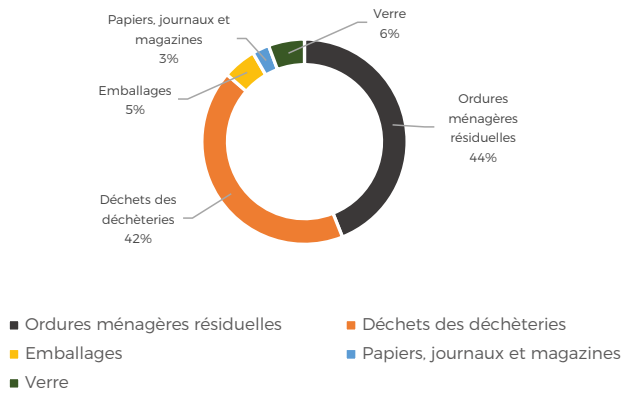


La semaine européenne de la réduction des déchets (SERD) est l'occasion de sensibilisation à la prévention des déchets, toujours dans l'esprit que le meilleur déchet est celui qu'on ne produit pas ! La SERD permet, en France et dans toute l'Europe, de sensibiliser tout un

chacun à la nécessité de réduire la quantité de déchets et de consommer mieux.

Point d'orgue de cette semaine d'animations, la conférence de Béa Johnson sur le mode de vie zéro déchet a rassemblé près de 500 personnes.

REPARTITION DES TONNAGES 2019



Avec une augmentation de **513 tonnes** en 2019, la production des déchets sur le territoire est en hausse. Avec près de 633 Kg/an/habitant, nous sommes très loin de **l'objectif de 560kg/an/habitant** en 2020 fixé par le programme local de prévention des déchets communautaire. Nous devons encore faire des efforts !

OEKOMED : UN CENTRE DE TRI DES DÉCHETS RECYCLABLES MUTUALISÉ

Depuis septembre 2019, la Domitienne est actionnaire de la société publique locale OEKOMED. Cette dernière regroupe 7 EPCI de l'Ouest Hérault (Sète Agglopol, Communauté d'agglomération Béziers Méditerranée, syndicat Centre Hérault, SICTOM de Pézenas les Communautés de Communes Grand Orb, Sud Hérault et La Domitienne).

Des études ont été engagées préalablement à la construction d'un centre de tri capable de traiter l'ensemble des produits de collecte sélective de ce territoire, soit près de 30 000 tonnes/an.

L'ensemble du processus de tri et d'organisation du site est réfléchi de manière à atteindre les objectifs de la Loi relative

à la transition énergétique pour la croissance verte, pour la lutte contre le gaspillage et la promotion de l'économie circulaire, à savoir :

- Réduction de 10 % des Déchets ménagers assimilés produits entre 2010 et 2020 ;
- Diminution de 50 % des déchets mis en centre de stockage entre 2010 et 2025 ;
- Envoi en valorisation matière de 65 % des déchets non dangereux d'ici 2025 ;
- Extension des consignes de tri à l'ensemble des emballages plastiques d'ici 2022.

La mise en exploitation est prévue pour 2020.

Propreté



Plusieurs balayuses de voirie déployées sur nos routes, des agents de la Domitienne ramassant tous les jours des déchets abandonnés au pied des bacs et colonnes de tri, le travail des employés municipaux, rien ne semble faire le poids face à l'incivilité de certains usagers qui prennent les rues de nos villages pour

des décharges.

403 tonnes de déchets de balayage et **3 120 m³** de dépôts sauvages ramassés. Prévenir, résorber et sanctionner ces mauvaises pratiques est complexe, tellement ces actes illégaux et impactant pour notre environnement, sont désormais monnaie courante.

PERSPECTIVES 2020

- Etablir un schéma directeur déchets intégrant les volets réglementaires, techniques et financiers de la gestion des déchets, déclinant les grands axes d'actions de la politique publique
- Etudier la tarification des déchets, notamment sur le volet incitatif pour une facturation plus équitable du service
- Préparer la mise en place de l'extension des consignes de tri des plastiques
- Etudier la mise en œuvre d'une collecte séparée des bio-déchets
- Renforcer les mesures préventives et correctives permettant de maintenir nos espaces publics propres et attractifs
- Déployer les actions en faveur de la réduction des déchets (programme local de prévention des déchets)



**7 000
hectares**

de surface des zones Natura 2000
(dont 1 480 ha propriétés
Conservatoire du Littoral)
gérées par La Domitienne



1km

de canaux réhabilités dans le cadre
de la gestion hydraulique
de l'étang de Vendres (canal de
l'Entente Interdépartementale de
Démoustication et
du Temple de Vénus)



54 nids, **138** œufs pondus
et **70** poussins de sternes Pierregarin
partis à l'envol depuis
les radeaux laro-limicoles



1 des 6 sites en France
où on peut observer
la **Marsilée Pubescente**,
espèce végétale d'intérêt
communautaire, classée sur la liste
Rouge UICN de la Flore
menacée de France

GESTION DES ZONES NATURA 2000 ET DES TERRAINS DU CONSERVATOIRE DU LITTORAL

DEPUIS LE 1^{ER} JANVIER 2018, LA DOMITIENNE ASSURE L'ANIMATION DE 3 SITES NATURA 2000 SUR SON TERRITOIRE : LES « COLLINES D'ENSÉRUNE », LA « BASSE PLAINE DE L'AUDE » ET LA « MARE DU PLATEAU DE VENDRES ».

► **Basse Plaine de l'Aude où sont situés les terrains du Conservatoire du littoral dont La Domitienne a la gestion.** Ce complexe de zones humides est composé d'une mosaïque de milieux naturels selon les niveaux d'eau et de salinité dans l'ancien delta de l'Aude.

► **Collines d'Ensérune.** Le site Natura 2000 des « Collines d'Ensérune » abrite des pelouses sèches qui représentent un fort enjeu à l'échelle européenne.

► **Mare du plateau de Vendres.** Ce site abrite des zones de mares temporaires et des espèces protégées.

Les Suivis écologiques et inventaires, au cœur de nos actions quotidiennes

Régulièrement, les plantes, les animaux, l'eau, les états des milieux des sites sont étudiés pour voir comment évoluent leurs populations (en régression, en augmentation). Nous pouvons ainsi adapter notre gestion des milieux :

► Suivi qualité de l'eau (salinité, température...) : une douzaine de points de suivi sur les 3 étangs de la Matte, Vendres et Pissevaches.

► Suivi des niveaux d'eau : gestion hydraulique par vannes par ouverture naturelle du grau sur l'étang de Pissevaches et gestion des ouvrages de la Matte.

► Suivi des roselières : mise en place du Rézo du Rozo (groupe d'échanges d'expériences sur les roselières), participation au projet « roselières » porté par l'ADENA.

► Suivi ornithologiques : suivi des passereaux paludicoles sur la réserve de Pissevaches,

participation au suivi, animation des bénévoles.

► Veille ornithologique des oiseaux nicheurs et hivernants de la Basse plaine de l'Aude, par Aude nature via une convention d'échanges de données et via un suivi réalisé par la FDC 34.

► Suivi des chiroptères en lien avec le Groupe Chiroptères LR.



La sensibilisation du public

Fête de la Transhumance

La Domitienne a organisé la 13^e édition de la Fête en partenariat avec les communes de Vendres, Lespignan et Nissan les 3, 4 et 5 mai 2019. Elle prend en charge le programme d'animations (balades, stands sensibilisation, jeux, conférences, marchés de producteurs locaux...), une partie de la communication, et de la logistique pendant les 3 jours de la Fête. 19 animations pour environ 1 200 personnes sensibilisées.

Les balades Nature

Elles se déroulent autour de l'étang de Vendres : 9 animations pédagogiques ont été réalisées pour 189 participants, soit une moyenne de 21 personnes par animation.

L'Aucèl

L'Aucèl, stand d'éducation à l'environnement, a pour but de sensibiliser et d'informer sur les espaces naturels littoraux. Plus de 700 personnes ont été sensibilisées en 2019.

Et encore...

Journées d'animation scolaire Lycée Marc Bloch de Sérignan, Animations



Fréquence grenouille, Organisation de la Nuit de la chauve souris, Animation Insectes, Animation scolaire auprès du lycée agricole de Pézenas, Animations scolaires à destination des écoles primaires de La Domitienne sur le site « Collines d'Ensérune », Concours Photos « Zones Humides » dans le cadre de la Journée mondiale des Zones Humides (JMZH), les chantiers Nature avec le Lycée agricole Martin Luther-King de Narbonne.

Agriculture, l'élevage et le pastoralisme au service des espaces naturels



Les activités agricoles participent de la préservation de nos espaces naturels. La Domitienne anime et coordonne des actions en ce sens. Des terrains du Conservatoire du Littoral sont mis en gestion auprès d'agriculteurs qui peuvent ainsi utiliser les ressources fournies par ces derniers, tout en préservant les espaces naturels. Le suivi assuré par la Communauté permet d'optimiser la gestion des sites. Par ailleurs, dans le

cadre du Projet Agro-Environnemental et Climatique sur une partie de notre territoire, les exploitations agricoles sont accompagnées pour préserver et restaurer la biodiversité et les ressources en eau, par la mise en œuvre de mesures agro-environnementales et climatiques (MAEC) dont La Domitienne assure le suivi. Ainsi 625 000 € ont été versés aux agriculteurs sur la période 2015-2019 (financement FEADER et Etat).

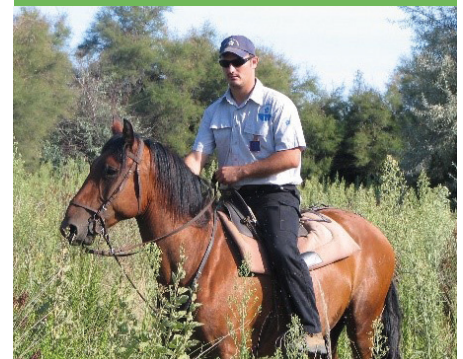


Police de la Nature

Dans le cadre de la gestion des terrains du Conservatoire du Littoral, une équipe de 2 gardes du littoral surveille ces zones au quotidien afin de les préserver (étang de Vendres, étang de Pissevaches, arrières plages de Vendres et Fleury d'Aude...).

69 infractions constatées

18 avertissements adressés



PERSPECTIVES 2020

- Démontage par RTE par hélicoptère de la ligne électrique à 63 000 volts reliant Nissan-Lez-Ensérune à Lunes, dont 16 pylônes situés sur le site Natura 2000 « Collines D'Ensérune »
- Mise en œuvre du Contrat Natura 2000 afin de réguler la fréquentation motorisée du site « Collines d'Ensérune » par des aménagements
- Poursuite de nos actions de lutte contre les espèces envahissantes (ragondin, Crabe Bleu, Jussie, Griffes de sorcières,...)
- Poursuite des suivis scientifiques, plus spécifiquement sur l'avifaune
- Réhabilitation des canaux dans le cadre de la gestion hydraulique des étangs
- Concertation sur l'ouverture au Public des terrains de Castelnaud, propriétés du Conservatoire du Littoral.



144
animaux
entrés en fourrière



81
identifiés

63
non identifiés



103
ont retrouvé leur
propriétaire



Pour récupérer un animal
8h30 / 11h30
et 15h / 17h

Fourrière animale intercommunale

DEPUIS 2013, LA SARL ALAIN SANCHEZ EST TITULAIRE D'UNE « DÉLÉGATION DE SERVICE PUBLIC » AVEC LA COMMUNAUTÉ DE COMMUNES LA DOMITIENNE POUR LA « GARDE EN FOURRIÈRE » DES ANIMAUX TROUVÉS ERRANTS SUR LE TERRITOIRE DE L'UNE DE HUIT COMMUNES DE LA DOMITIENNE.

LE RÔLE DU DÉLÉGATAIRE

Il consiste à prendre en charge les animaux, qui lui sont amenés « en fourrière » par les polices municipales ou autres corps constitués (gendarmerie, pompiers) tant sur le plan physique que financier.

Le délégataire ne doit pas entrer en « fourrière » des animaux qui lui seraient amenés par des particuliers.

Si les animaux sont identifiés (puce électronique ou tatouage) les propriétaires sont avisés afin de venir récupérer leur animal moyennant le paiement d'une taxe forfaitaire de 56€,

décidée par La Domitienne, mais encaissée par le délégataire.

Si au bout de 8 jours ouvrés, l'animal n'a pas été récupéré, le délégataire fera toutes les démarches possibles pour lui trouver un nouvel adoptant à travers différentes associations de protection animale. Dans ce cas, le délégataire prend à sa charge, pour les chiens, les frais d'identification, de vaccination et autres frais éventuels, et il transfère gratuitement la propriété de l'animal à l'association adoptante.

LE RESULTAT D'EXPLOITATION

PRODUITS D'EXPLOITATION	: + 19 206,66€
CHARGES D'EXPLOITATION	: - 19 611,85€
RESULTAT D'EXPLOITATION	: - 405,19

CONTACT

Fourrière intercommunale, route de Maureilhan, 34 370 MARAUSSAN

04 67 26 36 48 ou 06 15 22 56 10

espaces-cani-cat@orange.fr

www.ladomitienne.com/services/la-fourriere-animale-intercommunale/



L'annuaire

Hôtel de communauté

1 avenue de l'Europe - 34370 MAUREILHAN
courrier@ladomitienne.com
04 67 90 40 90

Relais d'Assistants Maternels

1 avenue de l'Europe - 34370 MAUREILHAN
ram@ladomitienne.com
04 67 90 40 92

Déchèteries de Cazouls-lès-Béziers et Nissan-Lez-Ensérune

Lieu-dit La Plaine - 34370 CAZOULS-LÈS-BÉZIERES
Lieu-dit Les Lièvres - 34440 NISSAN-LEZ-ENSÉRUNE
04 67 90 40 90

Maison de l'Économie

ZA Via Europa, 1 rue de Barcelone - 34350 VENDRES
maisondeleconomie@ladomitienne.com
04 67 09 75 29

Capitainerie du Port du Chichoulet

34350 VENDRES
04 67 32 26 05
capitainerie@ladomitienne.com

Office de Tourisme La Domitienne

04 67 32 88 77
tourisme@ladomitienne.com

La Maison du Malpas

Route de l'Oppidum - 34440 COLOMBIERS

La Cave du Château

Impasse du Canal - 34440 COLOMBIERS

Le Bureau d'Informations Touristiques Vendres Chemin des Montilles - 34350 VENDRES

Permanences Façades

1 avenue de l'Europe 34370 MAUREILHAN

Programme d'Intérêt Général Départemental Hérault'réno

1 avenue de l'Europe 34370 MAUREILHAN
Place Jean Povéda 34710 LESPIGNAN
Sur rendez-vous 04 67 10 73 36

ADIL de l'Hérault

1 avenue de l'Europe 34370 MAUREILHAN
Sans rendez-vous
<https://www.adil34.org/>



www.ladomitienne.com



La domitienne

COMMUNAUTÉ DE COMMUNES EN BITERROIS

La Domitienne

2019