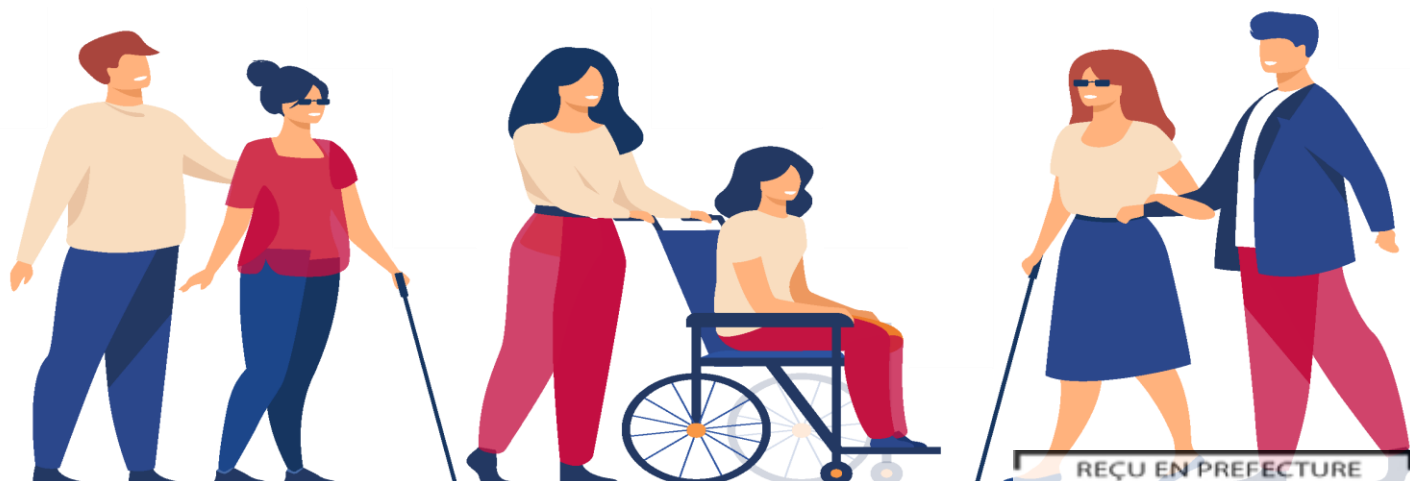


Commission Intercommunale pour l'Accessibilité



REÇU EN PREFECTURE

le 05/10/2022

Application agréée E-legalite.com

99_SE-034-243400488-20220927-DELIB_22_13

La Commission Intercommunale pour l'Accessibilité s'est tenue à deux reprises en 2021. En effet, la crise sanitaire n'a pas permis de réunir les membres en présentiel en 2020.

Point d'étapes sur la marque Destination Pour Tous

« Canal du Midi, garrigue et paysages, de Colombiers à Lespignan »



L'année 2021 marque la remise du trophée « Destination Pour Tous » niveau argent, en présence de Monsieur Luc THULLIEZ de la Direction Générale de l'Économie (DGE)-sous-direction du Tourisme du ministère de l'Économie, des finances et de la relance et de Madame Annette MASSON, présidente de l'association « Tourisme et Handicap ».

Une feuille de route a été dressée concernant la démarche de progrès « Destination Pour Tous » à l'échéance 2024, en vue d'améliorer de façon globale l'offre de séjour et de loisirs. Un point d'échange sera réalisé entre l'OT de La Domitienne et le service Accessibilité courant du mois de janvier 2022.

Fodil KOUIDER, chargé de développement accessibilité, social et habitat à La Domitienne, a participé à la formation d'évaluateur « Tourisme et Handicap », à Paris du 30 novembre au 2 décembre 2021. Aujourd'hui il est en capacité d'apporter une aide technique aux demandes des futurs candidats audit label. Les services de La Domitienne travailleront en ce sens (Tourisme, ADS, accessibilité).





Acquisition de boucles magnétiques

La Communauté de communes a décidé de se doter de trois boucles magnétiques pour les accueils de ses ERP, le siège, la capitainerie du Port du Chichoulet et La Maison de l'économie, achat « groupé » d'un montant de 396 € grâce à la collaboration d'Hérault Tourisme. En raison de la crise sanitaire et des gestes « barrières », leur mise en place sera effective en 2022.

Une offre de logements accessibles



En terme d'adaptation des logements en fonction de l'âge ou du handicap, 12 dossiers ont été instruits en 2021 dans le cadre du Programme d'intérêt Général « Hérault Rénov » pour la réalisation des installations suivantes :

- 2 montes escaliers,
- 8 adaptations de salle de bain (transformations de baignoire, siège, barre de maintien, etc.),
- 1 adaptation de WC,
- 1 accès extérieur.

Cinq propriétaires occupants ont déjà réalisé leurs travaux.

Les aides financières sont attribuées par l'Agence nationale de l'habitat (Anah), le Conseil Départemental de l'Hérault et La Domitienne qui subventionne, pour sa part, à hauteur de 5% ou 10% du montant HT des travaux dans la limite de 20 000 €. Selon les situations, les caisses de retraites et les complémentaires du projet



Le GHIP spécialisé dans l'aide et l'accompagnement des personnes handicapées a poursuivi ses missions sur notre territoire, et ce, malgré l'impact du contexte sanitaire sur son activité.

- 25 inscrits,
- 803 missions réalisées contre 507 en 2020, soit un écart de + 58,3 %,
- 442 personnes véhiculées en 2021 contre 184 en 2020, soit un écart de + de 45,1 %,
- 18 458 Km parcourus contre 13 468 km en 2020, soit un écart de +37,05 %,
- 60 % qui utilisent le dispositif sont en fauteuil roulant, 36 %, sont non-voyants, 4 % sont semi-valides.

En 2021, Les déplacements « Associatifs » ont progressé et représentent 67% de l'activité. Les déplacements pour motif médical (hors COVID) représentent 33%.

La Communauté de communes La Domitienne a financé le service développé par le GIHP à hauteur de 32 900 €.

TRAVAUX D'ACCESSIBILITÉ RÉALISÉS SUR LES ERP ET LA VOIRIE

CAZOULS-LES-BÉZIERS



Mise en accessibilité du trottoir de la 3^e tranche de la route départementale n°14 devant la cave coopérative dans le cadre du réaménagement de ce tronçon ainsi que création d'un cheminement piétonnier de l'autre côté de la voie.

Coût total à la charge de la commune 67 210,00 € HT.



COLOMBIERS



Mise en accessibilité des sanitaires du port de plaisance – réfection complète.



Mise en accessibilité les locaux commerciaux du Centre Commercial du Chai (port de plaisance) avec mise en place d'un élévateur PMR.



Mise en œuvre d'une rampe d'accès entre la construction de la « résidence port » et l'accès aux commerces.



Pose de garde-corps au pont de « nego fedos » (un côté – le deuxième a été réalisé en janvier 2022)

REÇU EN PREFECTURE

le 05/10/2022

Application agréée E-legalite.org



LESPIGNAN



**Création d'un
stationnement PMR**

MAUREILHAN

**Création d'un
accès pour les
Personnes à
mobilité réduite à
l'église avec
cheminement
matérialisé au sol
par bande résine**



**Création de
logements
sociaux FDI
Habitat, rue
Jules Ferry
avec
accessibilité
des
trottoirs.**



**Réfection des trottoirs RD 612 avec
adaptation pour les PMR**

NISSAN-LEZ-ENSÉRUNE

La commune a réalisé :

- la construction d'un parking avec deux places PMR et un cheminement piétons, rue François Rabelais, (nouveau pôle médical).
- l'aménagement de l'avenue de la cave, création d'un cheminement PMR longitudinal

MARAUSSAN / MONTADY / VENDRES

Ces communes n'ont pas déclaré de réalisation de travaux d'accessibilité

REÇU EN PREFECTURE

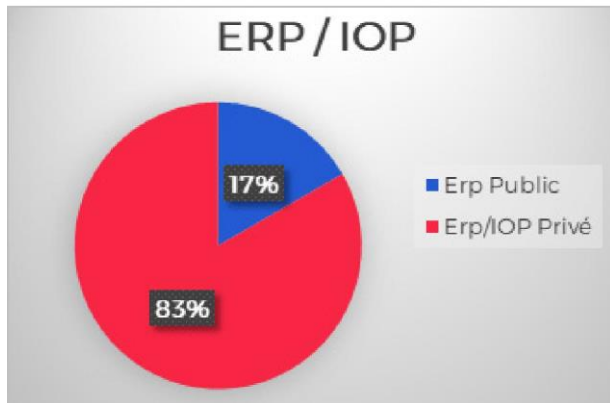
le 05/10/2022

Application agréée E-legalite.com

99_SE-034-243400488-20220927-DEL IB_22_13

Dossiers déposés à la Commission d'arrondissement d'accessibilité aux personnes handicapées – Arrondissement de Béziers (annexe 1)

En 2021, la Commission d'arrondissement d'accessibilité aux personnes handicapées de l'arrondissement de Béziers s'est réunie 10 fois pour étudier les 30 dossiers issus des communes du territoire de La Domitienne.

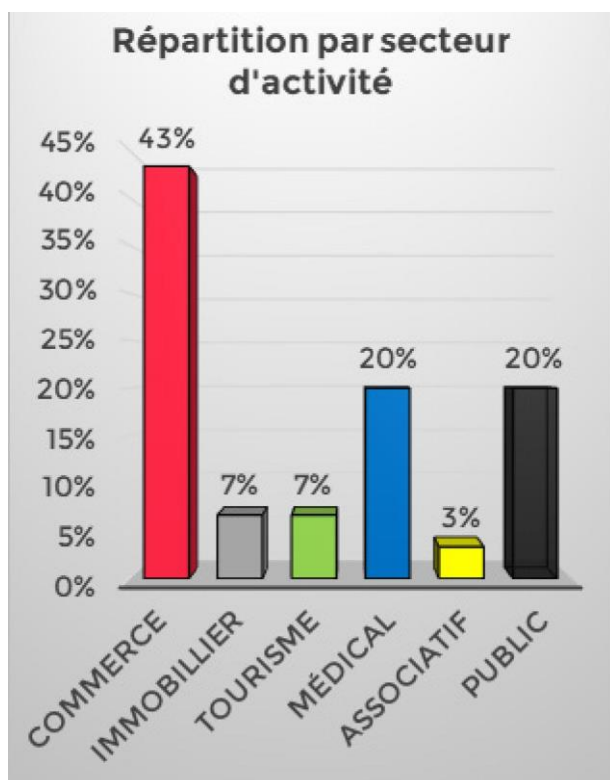
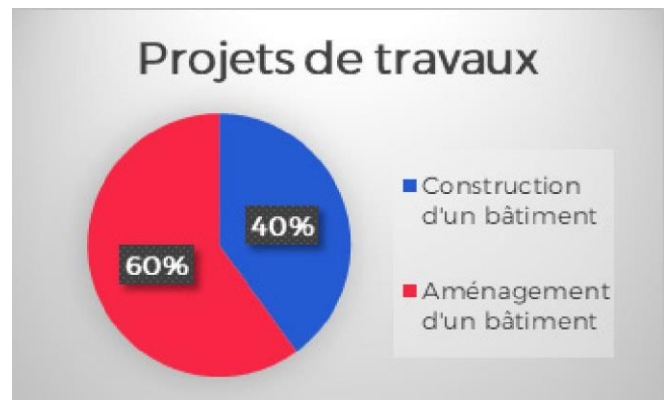


En 2021, la commission enregistre pour notre territoire une augmentation du nombre de dossiers de 7.14 %.

- 5 dossiers ont été déposés par les communes du territoire.
- 25 dossiers ont été déposés par des établissements privés issus du territoire.

Une répartition selon le type de travaux nous donne :

- 12 Dossiers concernent l'accessibilité sur la construction de bâtiments contre 9 en 2020, en augmentation de 33.33 %.
- 18 Dossiers concernent l'accessibilité sur des aménagements de bâtiment contre 19 en 2020, en baisse de 5.26 %.



Une répartition par secteur d'activité nous enseigne :

- 13 dossiers concernent le secteur du commerce. Le nombre de dossiers est stable.
- 6 dossiers concernent le secteur médical contre 3 en 2020, une nette progression de 100 %.
- 6 dossiers concernent le secteur public, contre 3 en 2020 en progression de 50 %, - 2 dossiers concernent le secteur conseil immobilier, contre 1 en 2020 soit une progression de 50 %, - 2 dossiers concernent le secteur du tourisme contre 6 en 2020, soit une baisse de 66.67 %, - 1 dossier concerne le secteur associatif. Le nombre de dossiers est stable.

**Répartition des dossiers de travaux d'accessibilité déposés à la
Commission d'arrondissement d'accessibilité aux personnes handicapées
– Arrondissement de Béziers - sur le territoire de la Communauté de
communes La Domitienne en 2021**

L'année 2021 est marquée par une progression des dossiers déposés à la Commission d'arrondissement de Béziers. On observe que c'est le secteur privé qui se distingue via le dynamisme de l'activité « commerce ». Elle est suivie de près par le secteur médical.



Points sur les ERP et IOP accessibles aux personnes handicapées

Le recensement sur le territoire de La Domitienne est identique à celui de 2020 soit 118 Établissements Recevant du Public accessibles aux personnes en situation de handicap dont 78 ERP privés.

En 2021, la Domitienne n'a pas été destinataire de l'attestation d'accessibilité.